



ASSET

Responsibly Yours

ബഹുനില അപ്പാർട്ട്മെന്റുകളിലെ

# സുരക്ഷ

ഒരു സമ്പൂർണ്ണ കൈപ്പുസ്തകം

SECOND  
EDITION



— UPGRADE YOUR LIFE WITH —  
**INDIA'S FIRST  
LIFECYCLE BUILDER**



**Selfie**  
ASSET  
Singular Living

Safe, private and self-contained micro-apartments for single residents.

**ASSET down to earth**  
Budget Residences

Budget apartments for young families who aspire for a better living environment.

**ASSET EXOTICA**  
Luxury Residences

Exotic Luxury Residences for achievers to upgrade to a charming lifestyle.

**ASSET Young @ Heart**  
Senior Living

Senior Residences for those who believe that retiring doesn't mean retiring from life.

📞 **98464 99999**

📍 **95267 99999 Dubai** 📞 **971 58 567 9500**

CORP. OFFICE: No. XV/246C, Asset Centrale, NH Bypass, Kundannoor Junction, Maradu P.O., Ernakulam, Kochi - 682 304. Tel: 0484 4344 999, 4345 000



*Responsibly Yours*



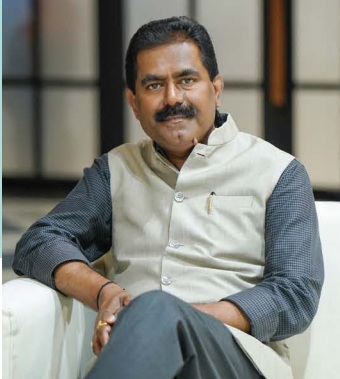
Responsibly Yours

ബഹുനില അപ്പാർട്ട്മെന്റിലെ താമസം സവിശേഷമായ സൗകര്യങ്ങളും ഉത്തരവാദിത്തങ്ങളും ഉൾക്കൊള്ളുന്നതാണ്. സുരക്ഷ പങ്കുവയ്ക്കപ്പെട്ട പ്രതിബദ്ധതയാണ്; തീപിടുത്ത പ്രതിരോധം, അടിയന്തര നടപടിക്രമങ്ങൾ എന്നിവ മുതൽ പങ്കിടുന്ന ഇടങ്ങളുടെ ഉത്തരവാദിത്തപരമായ ഉപയോഗം വരെയുള്ള അവശ്യ സുരക്ഷാനടപടികൾക്ക് ചുക്കാൻ പിടിക്കാൻ താമസക്കാരെ സഹായിക്കുന്നതിനു വേണ്ടിയാണ് ഈ ക്ലൈസ്തകം രൂപകൽപ്പന ചെയ്തിരിക്കുന്നത്.

ലളിതവും എന്നാൽ നിർണായകവുമായ ഈ മാർഗനിർദ്ദേശങ്ങൾ പാലിക്കുന്നതിലൂടെ, എല്ലാവർക്കും സുരക്ഷിതവും സുഖപ്രദവുമായ ഒരു ജീവിതാന്തരീക്ഷം ഉറപ്പാക്കാൻ നമുക്ക് കഴിയും. ഈ പ്രവർത്തന രീതികളുമായി സ്വയം പരിചിതമാകാൻ ഒരു നിമിഷം ചെലവഴിക്കുക, കാരണം സുരക്ഷിതമായ ഒരു സമൂഹം നമ്മളിൽ ഓരോരുത്തരിൽനിന്നുമാണ് ആരംഭിക്കുന്നത്.

**നമുക്കൊരുമിച്ച് സുരക്ഷയ്ക്ക് മുൻഗണന നൽകാം**





**Sunil Kumar V**  
Founder and Managing Director  
Asset Homes

പ്രിയ സുഹൃത്തേ,  
നഗരങ്ങളിലും പട്ടണങ്ങളിലും ബഹുനില അപ്പാർട്ട്മെന്റ് കെട്ടിടങ്ങൾ ഒരു സാധാരണ കാഴ്ചയായി മാറിയതിലൂടെ കേരളത്തിന്റെ നഗര ഭൂപ്രകൃതിയിൽ ഗണ്യമായ പരിവർത്തനം ഉണ്ടായിട്ടുണ്ട്. കൂടുതൽ ആളുകൾ താമസത്തിനായി അപ്പാർട്ട്മെന്റുകൾ തിരഞ്ഞെടുക്കുന്നതിനാൽ, സുരക്ഷ ഉറപ്പാക്കുന്നത് ഒരു അടിസ്ഥാന ഉത്തരവാദിത്തമായി മാറുന്നു. അപ്പാർട്ട്മെന്റ് സമുച്ചയങ്ങൾ മെച്ചപ്പെട്ട സുരക്ഷ വാഗ്ദാനം ചെയ്യുന്നുണ്ടെങ്കിലും, യഥാർഥത്തിൽ സുരക്ഷിതമായ ഒരു ജീവിതാന്തരീക്ഷം സൃഷ്ടിക്കുന്നതിന് അപകടസാധ്യതകളെയും അടിയന്തര പ്രോട്ടോക്കോളുകളെയും കുറിച്ച് താമസക്കാർ ബോധവാന്മാരായിരിക്കണം എന്ന് നിർണ്ണായകമാണ്.

അസറ്റ് ഹോംസിൽ, സുരക്ഷ കേവലം ഒരു മുൻഗണന മാത്രമല്ല, അതൊരു പ്രതിബദ്ധതയാണ്. ഉയർന്ന അപ്പാർട്ട്മെന്റുകൾ അഗ്നി മൂലമുള്ള അപകടങ്ങൾ, ഘടനാപരമായ സമഗ്രത, വൈദ്യുത അപകടസാധ്യതകൾ, കേന്ദ്രീകൃത എൽപിജി സംവിധാനങ്ങൾ, അടിയന്തര തയ്യാറെടുപ്പ് എന്നിവ ഉൾപ്പെടെ

ഉയർന്ന അപ്പാർട്ട്മെന്റുകൾ അഗ്നി മൂലമുള്ള അപകടങ്ങൾ, ഘടനാപരമായ സമഗ്രത, വൈദ്യുത അപകടസാധ്യതകൾ, കേന്ദ്രീകൃത എൽപിജി സംവിധാനങ്ങൾ, അടിയന്തര തയ്യാറെടുപ്പ് എന്നിവ ഉൾപ്പെടെയുള്ള സവിശേഷമായ വെല്ലുവിളികൾ ഉയർത്തുന്നു.





യുള്ള സവിശേഷമായ വെല്ലുവിളികൾ ഉയർത്തുന്നു. കർശനമായ സുരക്ഷാ മാനദണ്ഡങ്ങൾ പാലിച്ചാണ് ഈ കെട്ടിടങ്ങൾ നിർമ്മിച്ചിരിക്കുന്നതെങ്കിലും, അവബോധത്തിന്റെയും തയ്യാറെടുപ്പിന്റെയും അഭാവം ദുർഭാഗ്യകരമായ സംഭവങ്ങൾക്ക് കാരണമാകും. ഈ അപകടസാധ്യതകൾ തിരിച്ചറിഞ്ഞ് പ്രതിരോധ നടപടികൾ സ്വീകരിക്കുന്നത് താമസക്കാരുടെ സുരക്ഷ ഗണ്യമായി വർദ്ധിപ്പിക്കും.

ബഹുനില റെസിഡൻഷ്യൽ ഡവലപ്മെന്റിൽ ഞങ്ങൾക്കുള്ള വിപുലമായ അനുഭവത്തിൽ നിന്നാണ് ഈ സുരക്ഷാ കൈപ്പുസ്തകം ശ്രദ്ധാപൂർവ്വം തയ്യാറാക്കിയിട്ടുള്ളത്. അപകടസാധ്യതാ ലഘൂകരണത്തിനും അടിയന്തര പ്രതികരണത്തിനും പ്രായോഗിക മാർഗനിർദ്ദേശങ്ങൾ നൽകിക്കൊണ്ട് താമസക്കാർ, കെട്ടിട മാനേജ്മെന്റ് കമ്മിറ്റികൾ, സുരക്ഷാ ഉദ്യോഗസ്ഥർ, അറ്റകുറ്റപ്പണികൾ ചെയ്യുന്നവർ എന്നിവർക്ക് ഇതൊരു അമൂല്യമായ മുതൽക്കൂട്ടായി വർത്തിക്കുന്നു. സുരക്ഷാ അവബോധത്തിന്റെ ഒരു സംസ്കാരം വളർത്തിയെടുക്കുന്നതിലൂടെ, എല്ലാവർക്കും കൂടുതൽ പ്രതിരോധശേഷിയുള്ള ഒരു താമസസ്ഥലം നമുക്കൊരുമിച്ച് നിർമ്മിക്കാൻ കഴിയും.

അസറ്റ് ഹോംസിൽ, സുരക്ഷ പങ്കുവെയ്ക്കപ്പെട്ട ഉത്തരവാദിത്തമാണെന്ന് ഞങ്ങൾ വിശ്വസിക്കുന്നു. ഈ കൈപ്പുസ്തകത്തിൽ വിവരിച്ചിരിക്കുന്ന മാർഗനിർദ്ദേശങ്ങൾ വായിക്കാനും സൂക്ഷിച്ചുവയ്ക്കുവാനും ഉത്സാഹപൂർവ്വം നടപ്പിലാക്കാനും എല്ലാ താമസക്കാരോടും ഞാൻ അഭ്യർഥിക്കുന്നു. നമുക്കൊരുമിച്ച് കൂടുതൽ സുരക്ഷിതമായ അപ്പാർട്ട്മെന്റ് കമ്മ്യൂണിറ്റി സൃഷ്ടിക്കാം.



**Mahesh L**  
Chief Technical Officer  
Asset Homes

പ്രിയ സുഹൃത്തേ,  
സുരക്ഷിതമായ ഒരു ബഹുനില അപ്പാർട്ട്മെന്റിന്റെ അടിത്തറ അതിന്റെ ഘടന മാത്രമല്ല, അതിലെ താമസക്കാരുടെ അവബോധവും തയ്യാറെടുപ്പും കൂടിയാണെന്ന് ഞാൻ എപ്പോഴും വിശ്വസിക്കുന്നു. ബഹുനില കെട്ടിടത്തിലെ ജീവിതത്തിൽ സുരക്ഷ ഉറപ്പാക്കുന്നത് നിർമ്മാണ മാനദണ്ഡങ്ങൾക്കപ്പുറത്തുള്ള കാര്യമാണ്; അപകടസാധ്യത തിരിച്ചറിയൽ, ലഘൂകരണം, അടിയന്തര പ്രതികരണം എന്നിവയ്ക്കുവേണ്ടി മുൻകൈയെടുക്കുന്ന സമീപനം ഇതിന് ആവശ്യമാണ്.

നിർമ്മാണ സാങ്കേതികവിദ്യയിലെ പുരോഗതിക്കൊപ്പം, ഞങ്ങളുടെ പദ്ധതികളിൽ ഏറ്റവും ഉയർന്ന സുരക്ഷാ മാനദണ്ഡങ്ങൾ ഉൾപ്പെടുത്തിയിട്ടുണ്ട്, എന്നാൽ സുരക്ഷ പങ്കുവയ്ക്കപ്പെട്ട ഉത്തരവാദിത്തമാണ്. തീവീഴ്ചകൾ അപകടങ്ങൾ, വൈദ്യുത അപകടസാധ്യതകൾ, ഘടനാപരമായ പ്രതിരോധശേഷി, ക്രൈംപ്രീകൃത എൽപിജി സംവിധാനങ്ങൾ, അടിയന്തര തയ്യാറെടുപ്പ് എന്നിവയെല്ലാം നിരന്തരമായ ശ്രദ്ധ ആവശ്യമുള്ള നിർമ്മാണകരമായ കാര്യങ്ങളാണ്. മികച്ച സുരക്ഷാ മാർഗ്ഗങ്ങളെക്കുറിച്ച് പ്രവർത്തനക്ഷമമായ ഉൾക്കാഴ്ചകളോടെ താമസക്കാർ, കെട്ടിട മാനേജ്മെന്റ് കമ്മിറ്റികൾ, സുരക്ഷാ ഉദ്യോഗസ്ഥർ, അറ്റകുറ്റപ്പണി ചെയ്യുന്നവർ എന്നിവരെ ശാക്തീകരിക്കുന്നതിനുള്ള ഒരു ടെക്നിക്കൽ ഗൈഡായി ഈ കൈപ്പുസ്തകം വികസിപ്പിച്ചെടുത്തിട്ടുണ്ട്.

വർഷങ്ങളുടെ സാങ്കേതിക വൈദഗ്ദ്ധ്യവും വ്യാവസായിക പരിജ്ഞാനവും ഉപയോഗിച്ച്, സുരക്ഷിതമായ ഒരു ജീവിതാന്തരീക്ഷം സൃഷ്ടിക്കുന്നതിനുള്ള അവശ്യ പ്രതിരോധനടപടികളും അടിയന്തര പ്രതികരണ തന്ത്രങ്ങളും ഈ ഗൈഡ് വിശദീകരിക്കുന്നു. ബഹുനില അപ്പാർട്ട്മെന്റിലെ ജീവിതം സുരക്ഷിതവും സുഖകരവുമാക്കുന്നതിന് ആവശ്യമായ പതിവ് സുരക്ഷാ ഓഡിറ്റുകൾ മുതൽ ഫലപ്രദമായ ഒഴിപ്പിക്കൽ പദ്ധതികൾ വരെയുള്ള അറിവ് ഇത് നൽകുന്നു.

ഈ ഗൈഡ് പഠിക്കാനും അതിലെ നിർദ്ദേശങ്ങൾ നടപ്പിലാക്കാനും, സുരക്ഷിതവും പ്രതിരോധശേഷിയുള്ളതുമായ ഒരു സമൂഹം നിലനിർത്തുന്നതിൽ സജീവമായി പങ്കെടുക്കാനും ഞാൻ എല്ലാ താമസക്കാരെയും ശക്തമായി പ്രേരിപ്പിക്കുന്നു. നമുക്കൊരുമിച്ച് വീടുകൾ മാത്രമല്ല, സുരക്ഷിതമായ താമസസ്ഥലങ്ങളും നിർമ്മിക്കാം.





**Glisson George**  
Chief Engineer, QEST  
Asset Homes

പ്രിയ സുഹൃത്തേ,

അസറ്റ് ഹോംസിലെ ടീം QESTന്റെ ചീഫ് എൻജിനീയർ എന്ന നിലയിൽ, ഞങ്ങൾ നിർമ്മിക്കുന്ന ഓരോ കെട്ടിടവും ഉയർന്ന സുരക്ഷ, എൻജിനീയറിങ് മാനദണ്ഡങ്ങൾ പാലിക്കുന്നുണ്ടെന്ന് ഉറപ്പാക്കുക എന്നതാണ് എന്റെ പ്രാഥമികമായ ഉത്തരവാദിത്തം. എന്നിരുന്നാലും, യഥാർത്ഥ സുരക്ഷ എന്നത് ശക്തമായ അടിത്തറകളും നന്നായി രൂപകൽപ്പന ചെയ്ത ഘടനകളും മാത്രമല്ല, അവയിൽ താമസിക്കുന്നവരുടെ അവബോധവും തയ്യാറെടുപ്പും കൂടിയാണ്.

ഉയരം കൂടിയ അപ്പാർട്ട്മെന്റുകൾ അഗ്നി അപകടങ്ങളും വൈദ്യുത അപകടസാധ്യതകളും മുതൽ അടിയന്തര ഒഴിപ്പിക്കലും ഘടനാപരമായ സമഗ്രതയും വരെയുള്ള സവിശേഷമായ സുരക്ഷാ വെല്ലുവിളികൾ ഉയർത്തുന്നു. സുരക്ഷ വർദ്ധിപ്പിക്കുന്നതിന് ഞങ്ങൾ മികച്ച എൻജിനീയറിങ് പരിഹാരങ്ങൾ ഉൾപ്പെടുത്തുമ്പോൾ, സുരക്ഷിതമായ ജീവിതാന്തരീക്ഷം നിലനിർത്തുന്നതിൽ താമസക്കാർ അവരുടെ പങ്ക് മനസ്സിലാക്കേണ്ടത് നിർണ്ണായകമാണ്. താമസക്കാർ, കെട്ടിട മാനേജ്മെന്റ് കമ്മിറ്റികൾ, സുരക്ഷാ ഉദ്യോഗസ്ഥർ, അറ്റകുറ്റപ്പണി ചെയ്യുന്നവർ എന്നിവരെ അവശ്യ സുരക്ഷാ പരിഷ്കാരത്തിലും പ്രവർത്തന രീതികളിലും സജ്ജരാക്കുന്നതിനുള്ള ഒരു ടെക്നിക്കൽ ഗൈഡായി ഈ ഹാൻഡ്ബുക്ക് പ്രവർത്തിക്കുന്നു.

എന്റെ എൻജിനീയറിങ് വൈദഗ്ധ്യത്തിൽ നിന്നും പ്രായോഗികാനുഭവത്തിൽ നിന്നും രൂപപ്പെടുത്തിയ ഈ ഗൈഡ്, അപകടസാധ്യത ലഘൂകരണത്തെയും അടിയന്തര പ്രതികരണത്തെയും കുറിച്ചുള്ള പ്രായോഗികമായ ഉൾക്കാഴ്ചകൾ നൽകുന്നു. അഗ്നി സുരക്ഷ, കേന്ദ്രീകൃത എൽപിജി സംവിധാനങ്ങൾ, വൈദ്യുത മുൻകരുതലുകൾ, ഒഴിപ്പിക്കൽ നടപടിക്രമങ്ങൾ തുടങ്ങിയ നിർണ്ണായക മേഖലകൾ ഉൾപ്പെടുത്തിക്കൊണ്ട് ഏത് സാഹചര്യത്തിലും ഫലപ്രദമായി പ്രതികരിക്കുന്നതിന് താമസക്കാർക്ക് ആവശ്യമായ വിവരങ്ങൾ ഇതിലുണ്ടെന്ന് ഉറപ്പാക്കുന്നു. ഈ ഗൈഡിൽ വിവരിച്ചിരിക്കുന്ന സുരക്ഷാ തത്വങ്ങൾ വായിക്കാനും മനസ്സിലാക്കാനും പ്രായോഗിക്കാനും ഞാൻ എല്ലാ താമസക്കാരെയും പ്രോത്സാഹിപ്പിക്കുന്നു. ഒരുമിച്ച് പ്രവർത്തിക്കുന്നതിലൂടെ, ബഹുനില കെട്ടിടങ്ങളിലെ ജീവിതം സുഖകരം മാത്രമല്ല, സുരക്ഷിതവും സ്ഥിരതയുള്ളതുമാണെന്ന് നമുക്ക് ഉറപ്പാക്കാം.



delight.services@assethomes.in



**17 EXCLUSIVE  
DELIGHT SERVICES**

MEDCARE | D-LOC | PRE-MONSOON CHECK UP | MAINTENANCE CLINIC | DELIGHT AID  
TRANSIT HOME FACILITY | DELIGHT SERVE | DELIGHT DRIVE | FAMILY OF THE MONTH  
FREE INSURANCE | CUSTOMER ON BOARD | DELIGHT DE ASSIST | DELIGHT DECOR  
DELIGHT SURPRISES | DELIGHT SHIFT | DELIGHT SHINE | DAILY DELIGHT

☎ **98464 99999**

📞 **95267 99999 Dubai** ☎ **971 58 567 9500**

CORP. OFFICE: No. XV/246C, Asset Centrale, NH Bypass, Kundannoor Junction,  
Maradu P.O., Ernakulam, Kochi - 682 304. Tel: 0484 4344 999, 4345 000



Responsibly Yours

## ഉള്ളടക്കം

1. പശ്ചാത്തലം.....	10
2. ടാർഗറ്റ് ഓഡിയൻസ്.....	13
3. സെയ്ഫ്റ്റി ആൻഡ് സെക്യൂരിറ്റി.....	15
4. വ്യക്തിഗത അപ്പാർട്ട്മെന്റുകളിലെ സുരക്ഷാ പ്രശ്നങ്ങളും ലഘൂകരണവും.....	17
4.1 ഒരു അപ്പാർട്ട്മെന്റിലെ തീപിടുത്ത അപകടസാധ്യതകൾ.....	17
4.2 തെന്നിവിഴൽ, തട്ടിവിഴൽ, ഉയരത്തിൽ നിന്നുള്ള വീഴ്ചകൾ .....	18
4.3 ഉയരത്തിൽ നിന്നുള്ള വീഴ്ച.....	19
4.4 വിഷമുള്ള വസ്തുക്കൾ.....	20
4.5 വൈദ്യുത അപകടങ്ങൾ.....	20
4.6 സെൻട്രലൈസ്ഡ് എൽപിജി സിസ്റ്റം.....	22
4.7 തൊണ്ടയിൽ സാധനങ്ങൾ കുടുങ്ങുന്നത് മൂലമുള്ള അപകടം .....	22
4.8 മുങ്ങിമരണം .....	23
4.9 ഗാർഹിക സുരക്ഷാ സംവിധാനങ്ങളെക്കുറിച്ചുള്ള അവബോധം.....	23
5. അപ്പാർട്ട്മെന്റ് കോംപ്ലക്സിലെ പൊതുവായ സുരക്ഷ .....	24
5.1 ഗതാഗത സുരക്ഷ .....	24
5.2 അഗ്നി സുരക്ഷ.....	26
5.3 ജല സുരക്ഷ.....	28
5.4 എലവേറ്റർ സെയ്ഫ്റ്റി.....	28
5.5 സെൻട്രലൈസ്ഡ് എൽപിജി സിസ്റ്റം.....	31
5.6 കോമൺ അമെനിറ്റി സെയ്ഫ്റ്റി.....	32
5.7 പ്രകൃതി ദുരന്തങ്ങൾ .....	35
6. അടിയന്തര സാഹചര്യങ്ങളിലേക്കുള്ള തയ്യാറെടുപ്പും പ്രതികരണവും .....	36
6.1 കമാൻഡ് ആൻഡ് കൺട്രോൾ .....	36
6.2 ടെക്നിക്കൽ റിസോഴ്സുകൾ .....	37
6.3 ട്രെയിനിങ്ങും ഉത്തരവാദിത്തവും .....	37
6.4 ഫിസിക്കൽ റിസോഴ്സസ് .....	38
6.5 എക്സ്ട്രേണൽ സപ്പോർട്ട് എഗ്രിമെന്റുകൾ .....	38
6.6 അസംബ്ലി ഏരിയയും ഇവാക്യുവേഷൻ പ്രോസസും .....	39
6.7 അടിയന്തര സാഹചര്യങ്ങളിലെ സവിശേഷമായ വെല്ലുവിളികൾ .....	39
7. തീയിൽ നിന്ന് എങ്ങനെ രക്ഷപെടാം.....	43
8. നിശ്ചലമായിപ്പോയ എലവേറ്ററിൽ നിന്നും എങ്ങനെ രക്ഷപെടാം.....	48
9. എമർജൻസി കോൺടാക്റ്റ് നമ്പറുകൾ.....	50

## പ്രശ്നം

കഴിഞ്ഞ ദശകത്തിൽ, ഹൈ റൈസ് റെസിഡൻഷ്യൽ ഡവലപ്മെന്റുകളിൽ വലിയ തോതിലുള്ള വർദ്ധനവ് രേഖപ്പെടുത്തിക്കൊണ്ട് കേരളം അതിന്റെ അർബൻ ഹൗസിങ് ലാൻഡ്സ്കേപ്പിൽ ഗണ്യമായ മാറ്റത്തിന് വിധേയമായിട്ടുണ്ട്. നഗരവൽക്കരണം, ഭൂമി ദുർഭരണം, ആധുനിക ഭവന പരിഹാരങ്ങൾക്കായുള്ള വർദ്ധിച്ചുവരുന്ന ആവശ്യം തുടങ്ങിയ ഘടകങ്ങൾ മൂലമാണ്, കേരളത്തിലെ നഗരങ്ങളിലും പട്ടണങ്ങളിലും ദ്രുതഗതിയിൽ മുകളിലേക്കുള്ള വികസനം ഉണ്ടായത്. സ്വന്തം മുറ്റങ്ങളും ഇഴയടുപ്പമുള്ള അയൽപക്ക ബന്ധങ്ങളുമുള്ള പരമ്പരാഗതമായ സ്വതന്ത്ര വീടുകളിൽ നിന്ന് വ്യത്യസ്തമായി, സവിശേഷമായ സുരക്ഷയും അടിസ്ഥാന സൗകര്യ വെല്ലുവിളികളുമുള്ള അപ്പാർട്ട്മെന്റ് ജീവിതം ഒരു പുതിയ ജീവിതശൈലി അവതരിപ്പിക്കുന്നു. കൂടുതൽ താമസക്കാർ ഉയർന്ന കെട്ടിടങ്ങളിലേക്ക് മാറുമ്പോൾ അവബോധം, തയ്യാറെടുപ്പ്, സുരക്ഷാ പ്രോട്ടോക്കോളുകൾ കർശനമായി പാലിക്കൽ എന്നിവ കൂടുതൽ പ്രാധാന്യമർഹിക്കുന്നു.

സ്വതന്ത്ര വീടുകളുമായി ബന്ധപ്പെട്ടവ സുരക്ഷാപ്രശ്നങ്ങളേക്കാൾ ഏറെ വ്യത്യസ്തമായ ഒരു കൂട്ടം സുരക്ഷാ വെല്ലുവിളികൾ ഉയരും കൂടിയ റെസിഡൻഷ്യൽ ബിൽഡിങ്ങുകൾക്കുണ്ട്. ഏറ്റവും പ്രധാനമായ ആശങ്കകളിലൊന്ന് തീപിടുത്ത അപകടങ്ങളാണ്; ഇത് വൈദ്യുത തകരാറുകൾ, കത്തുന്ന വസ്തുക്കളുടെ അനുചിതമായ സംഭരണം, അടിയന്തര ഘട്ടങ്ങളിലെ ഇവാക്യുവേഷന്റെ ബുദ്ധിമുട്ടുകൾ എന്നിവ മൂലം ഉണ്ടാകാം. അപ്പാർട്ട്മെന്റ് സമുച്ചയങ്ങളുടെ പരിമിതികൾ തീ വേഗം പടരുന്നതിന് കാരണമാകുമെന്നത് അഗ്നിയെ പ്രതിരോധിക്കുന്നതും അഗ്നിസുരക്ഷയ്ക്കായുള്ള തയ്യാറെടുപ്പുകളും നിർണായകമാക്കുന്നു.

ഘടനാപരമായ സമഗ്രതയാണ് മറ്റൊരു പ്രധാന ആശങ്ക; പ്രത്യേകിച്ച് വെള്ളപ്പൊക്കം, മണ്ണിടിച്ചിൽ തുടങ്ങിയ പ്രകൃതി ദുരന്തങ്ങൾക്ക് സാധ്യതയുള്ള കേരളം പോലുള്ള ഒരു സംസ്ഥാനത്ത്. ഉയരമുള്ള കെട്ടിടങ്ങളുടെ സ്ഥിരതയും പ്രതിരോധശേഷിയും ഉറപ്പാക്കേണ്ടത് ദീർഘകാല സുരക്ഷയ്ക്ക് അത്യാവശ്യമാണ്. കൂടാതെ, ഒന്നിലധികം ഫ്ലോറുകൾ, സ്റ്റെയർവെല്ലുകൾ, എലവേറ്ററുകൾ എന്നിവയുടെ സാന്നിധ്യം പ്രതിസന്ധി ഘട്ടങ്ങളിൽ വേഗത്തിലുള്ള എക്സിറ്റുകൾ സങ്കീർണ്ണമാക്കുമെന്നതിനാൽ, അടിയന്തര ഒഴിപ്പിക്കൽ നടപടിക്രമങ്ങൾ നന്നായി ആസൂത്രണം ചെയ്യുകയും പരിശീലിക്കുകയും ചെയ്യേണ്ടതുണ്ട്.

ഈ ആശങ്കകൾക്കപ്പുറം, പങ്കുവയ്ക്കപ്പെടുന്ന യൂട്ടിലിറ്റികളുടെയും പൊതു ഇടങ്ങളുടെയും അറ്റകുറ്റപ്പണികളും പരിപാലനവും മറ്റൊരു പ്രധാന വെല്ലുവിളി ഉയർത്തുന്നു. തകരാറുകൾ അല്ലെങ്കിൽ അപകടകരമായ സംഭവങ്ങൾ തടയുന്നതിന് എലവേറ്ററുകൾ, വാട്ടർ ടാങ്കുകൾ, ഇലക്ട്രിക്കൽ വയറിങ്, ഗ്യാസ് വിതരണ സംവിധാനങ്ങൾ തുടങ്ങിയ സൗകര്യങ്ങൾ പതിവായി പരിശോധിക്കുകയും പരിപാലിക്കുകയും വേണം. അവിടെ പാർക്കുന്ന എല്ലാവരുടെയും സുരക്ഷ താമസക്കാരുടെയും കെട്ടിട മാനേജ്മെന്റ് കമ്മിറ്റികളുടെയും കൂട്ടായ ഉത്തരവാദിത്തത്തെ ആശ്രയിച്ചിരിക്കുന്നു.

സുരക്ഷയുമായി ബന്ധപ്പെട്ട ഇത്തരം ആശങ്കകൾ പരിഹരിക്കുന്നതിനായി, ഉയരം കൂടിയ കെട്ടിടങ്ങളുടെ സുരക്ഷിതമായ നിർമ്മാണവും മാനേജ്മെന്റും

ഉറപ്പാക്കുന്ന നിയമങ്ങൾ കേരളം ആവിഷ്കരിച്ചിട്ടുണ്ട്. കേരള മുനിസിപ്പാലിറ്റി ബിൽഡിങ് റൂൾസ് നാല് നിലകളിൽ കൂടുതലോ 15 മീറ്ററിൽ കൂടുതൽ ഉയരമോ ഉള്ളവയെ ഹൈ റൈസ് സ്ക്രക്ചറുകളായി നിർവചിക്കുകയും സുപ്രധാന സുരക്ഷാ വ്യവസ്ഥകൾ നിർബന്ധമാക്കുകയും ചെയ്യുന്നു. കുറഞ്ഞത് രണ്ട് സ്റ്റെയർകെയ്സുകൾ, ബാൽക്കണികൾക്കുള്ള ഗാർഡ് റെയ്ലുകൾ അല്ലെങ്കിൽ പാരപെറ്റുകൾ, ഫയർ എസ്കേപ് സ്റ്റെയർവേകൾ, ദൃഢത വർദ്ധിപ്പിക്കുന്നതിനായുള്ള പ്രത്യേക സ്ക്രക്ചറൽ റീൻഫോഴ്സ്മെന്റ് എന്നിവ ഇതിൽ ഉൾപ്പെടുന്നു.

അതുപോലെ, കേരള പഞ്ചായത്ത് ബിൽഡിങ് റൂൾസ് (കെപിബിആർ), പഞ്ചായത്ത് പ്രദേശങ്ങളിലെ ഉയരം കൂടിയ കെട്ടിടങ്ങൾക്കുള്ള അവശ്യ സുരക്ഷാ മാനദണ്ഡങ്ങൾ രൂപപ്പെടുത്തിയിരിക്കുന്നു, നഗര ഗ്രാമപ്രദേശങ്ങളിൽ ഏകീകൃത സുരക്ഷാ നടപടികൾ ഉറപ്പാക്കുന്നു. കൂടാതെ, കേരള ഫയർ ആൻഡ് റെസ്ക്യൂ സർവീസസ് ഡിപ്പാർട്ട്മെന്റ് പുറപ്പെടുവിച്ചിട്ടുള്ള മിനിമം ഫയർ സെയ്ഫ്റ്റി സ്റ്റാൻഡേർഡുകൾ ഫയർ ഡിറ്റക്ഷൻ സിസ്റ്റംസ്, ഒഴിപ്പിക്കൽ പദ്ധതികൾ, അഗ്നിശമന ഉപകരണങ്ങളുടെ പതിവ് അറ്റകുറ്റപ്പണികൾ എന്നിവയ്ക്കുള്ള മാർഗനിർദ്ദേശങ്ങൾ നൽകുന്നു. സുരക്ഷയുമായി ബന്ധപ്പെട്ട അപകടസാധ്യതകൾ കുറയ്ക്കുന്നതിനും ഉണ്ടാകാൻ

നിയമലംഘനങ്ങൾക്കപ്പുറം, വൈദ്യുതി മൂലമുള്ള തീപിടുത്തങ്ങൾ, വാതക ചോർച്ച, ലിഫ്റ്റ് തകരാറുകൾ, ബാൽക്കണിയിൽ നിന്നുള്ള വീഴ്ച എന്നിവയുൾപ്പെടെ ഹൈ റൈസ് ബിൽഡിങ്ങുകളിലെ സുരക്ഷയുമായി ബന്ധപ്പെട്ട നിരവധി സംഭവങ്ങൾക്ക് കേരളം സാക്ഷ്യം വഹിച്ചിട്ടുണ്ട്.

സാധ്യതയുള്ള ദുരന്തങ്ങൾ തടയുന്നതിനും ഈ റെഗുലേറ്ററി ഫ്രെയിം വർക്കുകൾ പാലിക്കുക എന്നത് നിർണ്ണായകമാണ്.

നിയമലംഘനങ്ങൾക്കപ്പുറം, വൈദ്യുതി മൂലമുള്ള തീപിടുത്തങ്ങൾ, വാതക ചോർച്ച, ലിഫ്റ്റ് തകരാറുകൾ, ബാൽക്കണിയിൽ നിന്നുള്ള വീഴ്ച എന്നിവയുൾപ്പെടെ ഹൈ റൈസ് ബിൽഡിങ്ങുകളിലെ സുരക്ഷയുമായി ബന്ധപ്പെട്ട നിരവധി സംഭവങ്ങൾക്ക് കേരളം സാക്ഷ്യം വഹിച്ചിട്ടുണ്ട്. ഇത്തരം സംഭവങ്ങൾ സന്നദ്ധതയോടെ ചെയ്യുന്ന സുരക്ഷാ നടപടികൾ, ശരിയായ കെട്ടിട പരിശോധനകൾ, നിർദ്ദിഷ്ട സുരക്ഷാ മാനദണ്ഡങ്ങൾ പാലിക്കൽ എന്നിവയുടെ പ്രാധാന്യം വ്യക്തമാക്കുന്നു. അപകടസാധ്യതകൾ തിരിച്ചറിയാനും അടിയന്തര സാഹചര്യങ്ങളോട് ഫലപ്രദമായി പ്രതികരിക്കാനും കഴിവുള്ള, കൃത്യമായ ധാരണയുള്ള ഒരു റെസിഡൻഷ്യൽ കമ്മ്യൂണിറ്റി എക്കാലത്തും ആവശ്യമാണ്.

ഹൈ റൈസ് കമ്മ്യൂണിറ്റികളിൽ സുരക്ഷ വർദ്ധിപ്പിക്കുന്നതിന്, താമസക്കാരും കെട്ടിട മാനേജ്മെന്റ് കമ്മിറ്റികളും സ്വമേധയാ മുൻകൈ എടുക്കുന്ന സമീപനം സ്വീകരിക്കണം. സുരക്ഷാ ചട്ടങ്ങൾ പാലിക്കുന്നുണ്ടെന്ന് ഉറപ്പാക്കാനും ഗുരുതരമാകാൻ സാധ്യതയുള്ള അപകടങ്ങൾ അതിനു മുമ്പ് തിരിച്ചറിയാനുമായി കൃത്യമായ സുരക്ഷാ ഓഡിറ്റുകൾ നടത്തണം. പ്രതിസന്ധികളിൽ ഫലപ്രദമായി പ്രതികരിക്കുന്നതിന് ആവശ്യമായ അറിവും വൈദഗ്ധ്യവും നൽകി താമസക്കാരെ സജ്ജരാക്കാൻ, എമർജൻസി പ്രിപ്പറേഷൻ സിസ്റ്റം വേണ്ടിയുള്ള



ഫയർ ഡ്രില്ലുകളും വർക്ക്ഷോപ്പുകളും ഉൾപ്പെടെയുള്ള റെസിഡന്റ് ട്രെയിനിങ് പ്രോഗ്രാമുകൾക്ക് കഴിയും.

അടിയന്തര സാഹചര്യങ്ങളിൽ പ്രവർത്തനക്ഷമത ഉറപ്പാക്കുന്നതിനായി ഫയർ അലാമുകൾ, എക്സ്റ്റിങ്ക്വഷറുകൾ, എമർജൻസി ലൈറ്റിങ്, സ്പ്രിംഗ്ളർ സംവിധാനങ്ങൾ തുടങ്ങിയ സുരക്ഷാ ഉപകരണങ്ങളുടെ അറ്റകുറ്റപ്പണികൾക്ക് മുൻഗണന നൽകണം. മാത്രമല്ല, സുരക്ഷാ കമ്മിറ്റികൾ വഴി സമൂഹിക ഇടപെടലുകൾ വളർത്തിയെടുക്കുന്നതും സുരക്ഷയുമായി ബന്ധപ്പെട്ട ആശങ്കകൾ റിപ്പോർട്ട് ചെയ്യാൻ താമസക്കാരെ പ്രോത്സാഹിപ്പിക്കുന്നതും, ജാഗ്രതയും കൂട്ടായ ഉത്തരവാദിത്തവും ഗണ്യമായി മെച്ചപ്പെടുത്തും.



ഹൈ റൈസ് റെസിഡൻഷ്യൽ ജീവിതം സ്വീകരിക്കുന്നത് കേരളം തുടരുന്നതിനാൽ സുരക്ഷാ അവബോധം, നിയമങ്ങൾ പാലിക്കൽ, കമ്മ്യൂണിറ്റി പങ്കാളിത്തം എന്നിവ ഏറെ പ്രധാനമാണ്. പിൻതുടരാവുന്ന മികച്ച ശൈലികൾ, അപകടസാധ്യത കുറയ്ക്കുന്നതിനുള്ള തന്ത്രങ്ങൾ, നിയമങ്ങൾ പാലിക്കൽ എന്നിവയെക്കുറിച്ചുള്ള മാർഗനിർദ്ദേശങ്ങൾ നൽകുന്ന ഈ പുസ്തകം കൊണ്ട് ലക്ഷ്യമാക്കുന്നത് അപ്പാർട്ട്മെന്റിലെ താമസക്കാർ, ബിൽഡിങ് മാനേജ്മെന്റ് കമ്മിറ്റികൾ, സുരക്ഷാ ഉദ്യോഗസ്ഥർ എന്നിവർക്ക് സമഗ്രതയുള്ള റിസോഴ്സ് ആയിരിക്കുക എന്നതാണ്. തയ്യാറെടുപ്പുകളുടെയും കൂട്ടായ ഉത്തരവാദിത്തത്തിന്റെയും ഒരു സംസ്കാരം വളർത്തിയെടുക്കുന്നതിലൂടെ, കേരളത്തിലെ ഹൈ റൈസ് കമ്മ്യൂണിറ്റികൾക്ക് ഭാവിയിൽ സുരക്ഷിതവും സുസ്ഥിരവും പ്രതിരോധശേഷിയുള്ളതുമായ താമസ ഇടങ്ങളായി മാറാൻ കഴിയും.

## 2. ടാർഗ്റ്റ് ഓഡിയൻസ്

ബഹുനില റെസിഡൻഷ്യൽ അപ്പാർട്ട്മെന്റ് ബിൽഡിങ്ങുകളുടെ ദൈനംദിന പ്രവർത്തനത്തിലും മാനേജ്മെന്റിലും ഉൾപ്പെട്ടിരിക്കുന്ന ഒന്നിലധികം പങ്കാളികളുടെ സുരക്ഷാ ആശങ്കകൾ പരിഹരിക്കുന്നതിനാണ് ഈ കൈപ്പുസ്തകം രൂപകൽപ്പന ചെയ്തിരിക്കുന്നത്. ഫലപ്രദമായ സുരക്ഷാ മാനേജ്മെന്റിന്, സുരക്ഷിതമായ ജീവിതാന്തരീക്ഷം നിലനിർത്തുന്നതിന് ഉത്തരവാദിത്തമുള്ള എല്ലാ വ്യക്തികളുടെയും ഗ്രൂപ്പുകളുടെയും സജീവ പങ്കാളിത്തവും സഹകരണവും ആവശ്യമാണ്. ഈ കൈപ്പുസ്തകത്തിന്റെ പ്രധാന ടാർഗ്റ്റ് ഓഡിയൻസ് താഴെപ്പറയുന്നവരാണ്:

1. **അപ്പാർട്ട്മെന്റിലെ താമസക്കാർ**-ഏതൊരു അപ്പാർട്ട്മെന്റ് സമുച്ചയത്തിലെയും ഏറ്റവും പ്രധാന പങ്കാളികളായ താമസക്കാർക്ക് അടിസ്ഥാന സുരക്ഷാ പ്രോട്ടോക്കോളുകൾ, അടിയന്തര ഒഴിപ്പിക്കൽ നടപടിക്രമങ്ങൾ, അഗ്നി സുരക്ഷാ നടപടികൾ, ഇലക്ട്രിക്കൽ ആൻഡ് ഗ്യാസ് സുരക്ഷാ മുൻകരുതലുകൾ, സുരക്ഷിതമായ ജീവിതാന്തരീക്ഷം ഉറപ്പാക്കുന്നതിലെ അവരുടെ ഉത്തരവാദിത്തങ്ങൾ എന്നിവയെക്കുറിച്ച് അവബോധം ഉണ്ടായിരിക്കണം. മികച്ച പ്രായോഗികരീതികൾ പിന്തുടരുന്നതിലൂടെയും കെട്ടിട സുരക്ഷാ മാർഗനിർദ്ദേശങ്ങൾ പാലിക്കുന്നതിലൂടെയും താമസക്കാർക്ക് അപകടസാധ്യതകൾ കുറയ്ക്കുന്നതിനും അപകടങ്ങൾ തടയുന്നതിനും ഗണ്യമായ സംഭാവന നൽകാൻ കഴിയും.
2. **സുരക്ഷാ ഉദ്യോഗസ്ഥർ** - എൻട്രി, എക്സിറ്റ് പോയിന്റുകൾ നിരീക്ഷിക്കുന്നതിലും സന്ദർശകരുടെ പ്രവേശനം നിയന്ത്രിക്കുന്നതിലും സാധ്യതയുള്ള സുരക്ഷാ ഭീഷണികൾ തിരിച്ചറിയുന്നതിലും അടിയന്തര ഘട്ടങ്ങളിൽ സഹായിക്കുന്നതിലും സുരക്ഷാ ജീവനക്കാർ നിർണായക പങ്ക് വഹിക്കുന്നു. സുരക്ഷാ നിയമങ്ങൾ നടപ്പിലാക്കുക, അപകടങ്ങൾ റിപ്പോർട്ട് ചെയ്യുക, അടിയന്തര സേവനങ്ങൾ ഏകോപിപ്പിക്കുക, നിരീക്ഷണ സംവിധാനങ്ങളും അലാം സംവിധാനങ്ങളും പ്രവർത്തനക്ഷമമാണെന്ന് ഉറപ്പാക്കുക എന്നിവ അവരുടെ ഉത്തരവാദിത്തങ്ങളിൽ ഉൾപ്പെടുന്നു.
3. **കെയർടെയ്ക്കർമാരും മെയ്ന്റനൻസ് സ്റ്റാഫും** - ഇലക്ട്രിക്കൽ സംവിധാനങ്ങൾ, പ്ലംബിങ്, അഗ്നി സുരക്ഷാ ഉപകരണങ്ങൾ, ലിഫ്റ്റുകൾ, പൊതു സ്ഥലങ്ങൾ എന്നിവയുൾപ്പെടെ അപ്പാർട്ട്മെന്റിന്റെ അടിസ്ഥാന സൗകര്യങ്ങളുടെ പരിപാലനം ഇവരുടെ ഉത്തരവാദിത്തമാണ്. സിസ്റ്റത്തിന്റെ പരാജയങ്ങൾ, ഘടനാപരമായ കേടുപാടുകൾ അല്ലെങ്കിൽ അശ്രദ്ധമൂലമുള്ള സുരക്ഷാ അപകടങ്ങൾ എന്നിവ മൂലമുണ്ടാകുന്ന അപകടങ്ങൾ തടയാൻ ശരിയായ അറ്റകുറ്റപ്പണികളും പതിവ് പരിശോധനകളും സഹായിക്കുന്നു. അടിയന്തര സാഹചര്യങ്ങൾ കൈകാര്യം ചെയ്യുന്നതിലും അഗ്നിശമന ഉപകരണങ്ങൾ, പ്രഥമശുശ്രൂഷ കിറ്റുകൾ, ബാക്കപ്പ് പവർ സിസ്റ്റങ്ങൾ തുടങ്ങിയ അവശ്യ സുരക്ഷാ ഉപകരണങ്ങൾ പരിപാലിക്കുന്നതിലും കെയർടെയ്ക്കർമാർക്ക് പരിശീലനം നൽകണം.



4. റസിഡന്റ്സ് അസോസിയേഷനുകൾ - അപ്പാർട്ട്മെന്റ് സമുച്ചയത്തിന്റെ ഭരണസമിതി എന്ന നിലയിൽ, സുരക്ഷാ നയങ്ങൾ നടപ്പിലാക്കുന്നതിൽ റസിഡന്റ്സ് അസോസിയേഷനുകൾ നിർണായക പങ്ക് വഹിക്കുന്നു. സുരക്ഷാ ഡ്രില്ലുകൾ സംഘടിപ്പിക്കുക, തദ്ദേശ സ്വയംഭരണ സ്ഥാപനങ്ങളുമായി ഏകോപിപ്പിക്കുക, കെട്ടിട നിയമങ്ങൾ പാലിക്കുന്നുണ്ടെന്ന് ഉറപ്പാക്കുക, താമസക്കാർ ഉന്നയിക്കുന്ന സുരക്ഷാ ആശങ്കകൾ പരിഹരിക്കുക എന്നിവ അവരുടെ ഉത്തരവാദിത്തമാണ്. നല്ല അവബോധമുള്ളതും മുൻകൈയെടുക്കുന്നതുമായ ഒരു റസിഡന്റ്സ്



അസോസിയേഷൻ അപ്പാർട്ട്മെന്റ് സമുച്ചയത്തിനുള്ളിലെ മൊത്തത്തിലുള്ള സുരക്ഷാ മാനദണ്ഡങ്ങൾ ഗണ്യമായി മെച്ചപ്പെടുത്താൻ കഴിയും.

5. ബഹുനില അപ്പാർട്ട്മെന്റ് ബിൽഡിങ്ങുകളിൽ സുരക്ഷിതമായ ജീവിതാന്തരീക്ഷം ഉറപ്പാക്കുന്നതിന് ഈ നാല് ഗ്രൂപ്പുകളുടെയും കൂട്ടായ, സഹകരണത്തോടെയുള്ള ശ്രമങ്ങൾ അത്യന്താപേക്ഷിതമാണ്. സുരക്ഷാ അവബോധം, തയ്യാറെടുപ്പ്, ഉത്തരവാദിത്തം എന്നിവയുടെ ഒരു സംസ്കാരം വളർത്തിയെടുക്കുന്നതിലൂടെ, ഹൈ റൈസ് റെസിഡൻഷ്യൽ ബിൽഡിങ്ങുകളിൽ അപകടസാധ്യത കുറയ്ക്കുന്നതിനും അടിയന്തര തയ്യാറെടുപ്പിനും ഫലപ്രദമായി സംഭാവന നൽകാൻ എല്ലാ പങ്കാളികളെയും സഹായിക്കുന്നതിന് ആവശ്യമായ പ്രായോഗിക മാർഗനിർദ്ദേശം നൽകുക എന്നതാണ് ഈ കൈപ്പുസ്തകത്തിന്റെ ലക്ഷ്യം.

### 3. സെയ്ഫ്റ്റി ആൻഡ് സെക്യൂരിറ്റി

സെയ്ഫ്റ്റി, സെക്യൂരിറ്റി എന്നീ പദങ്ങൾ പലപ്പോഴും പരസ്പരം മാറിമാറി ഉപയോഗിക്കാറുണ്ടെങ്കിലും, അവയ്ക്ക് വ്യത്യസ്തമായ അർത്ഥങ്ങളുണ്ട്, ഓരോന്നും വ്യത്യസ്ത തരം അപകടസാധ്യതകളെ അഭിസംബോധന ചെയ്യുന്നു. രസകരമെന്നു പറയട്ടെ, മലയാളത്തിൽ, രണ്ട് ആശയങ്ങളെയും 'സുരക്ഷ' എന്ന ഒറ്റ വാക്കിൽ പ്രതിപാദിക്കുന്നു. ഇത് ചിലപ്പോൾ ആശയക്കുഴപ്പത്തിലേക്ക് നയിച്ചേക്കാം. ഒരു ബഹുനില അപ്പാർട്ട്മെന്റ് സമുച്ചയത്തിലെ ഫലപ്രദമായ റിസ്ക് മാനേജ്മെന്റിന് സെയ്ഫ്റ്റിയും സെക്യൂരിറ്റിയും തമ്മിലുള്ള വ്യത്യാസം മനസിലാക്കുന്നത് നിർണായകമാണ്.

- സെയ്ഫ്റ്റി ഹസാർഡ്സ് എന്നതുകൊണ്ട് സൂചിപ്പിക്കുന്നത് മറ്റൊരാൾ മനുഷ്യർമല്ലാതെ അപ്പാർട്ട്മെന്റ് നിവാസികൾക്ക് നാശം വരുത്തുന്ന സാഹചര്യങ്ങളെയാണ്. അപകടങ്ങൾ, അശ്രദ്ധ അല്ലെങ്കിൽ സിസ്റ്റത്തിന്റെ പരാജയങ്ങൾ എന്നിവ മൂലമാണ് സാധാരണയായി ഈ അപകടങ്ങൾ ഉണ്ടാകുന്നത്. ഉദാഹരണത്തിന്, തകരാറുള്ള പൈപ്പ്ലൈനിൽ നിന്നുള്ള വാതക ചോർച്ച, തുറന്ന മാൻഹോൾ, നനഞ്ഞ തറ, ഷോർട്ട് സർക്യൂട്ട് അല്ലെങ്കിൽ കെട്ടിടത്തിലെ ഘടനാപരമായ തകരാറുകൾ എന്നിവ മൂലമുണ്ടാകുന്ന തീപിടുത്തം സെയ്ഫ്റ്റി റിസ്ക് സൃഷ്ടിക്കുന്നു. അത്തരം സംഭവങ്ങൾ തടയുന്നതിന് പതിവ് അറ്റകുറ്റപ്പണികൾ, സുരക്ഷാ ചട്ടങ്ങൾ പാലിക്കൽ, താമസക്കാർക്കും കെട്ടിട മാനേജ്മെന്റിനുമുള്ള അവബോധം എന്നിവ ആവശ്യമാണ്.
- സെക്യൂരിറ്റി ഹസാർഡ്സിൽ ഒരു വ്യക്തിയോ ഒരു സംഘമോ മനുഷ്യർവം താമസക്കാർക്ക് വരുത്തുന്ന നാശങ്ങളും അപകടങ്ങളും ഉൾപ്പെടുന്നു. ഉദാഹരണത്തിന് അപ്പാർട്ട്മെന്റ് പരിസരത്തിനുള്ളിലെ മോഷണം, നശീകരണം, അനധികൃത പ്രവേശനം അല്ലെങ്കിൽ വ്യക്തിപരമായ ആക്രമണങ്ങൾ എന്നിവ ഉൾപ്പെടുന്നു. സുരക്ഷാ ആശങ്കകൾ പരിഹരിക്കുന്നതിന് നിരീക്ഷണ സംവിധാനങ്ങൾ, നിയന്ത്രിത ആക്സസ് പോയിന്റുകൾ, മികച്ച സുരക്ഷാ ഉദ്യോഗസ്ഥർ, കമ്മ്യൂണിറ്റി ജാഗ്രത എന്നിവ ആവശ്യമാണ്.

അപ്പാർട്ട്മെന്റ് നിവാസികളുടെ ക്ഷേമവും ജീവിത നിലവാരവും ഉറപ്പാക്കുന്നതിന് സെയ്ഫ്റ്റിയും സെക്യൂരിറ്റിയും അത്യാവശ്യമാണ്.

അപ്പാർട്ട്മെന്റ് നിവാസികളുടെ ക്ഷേമവും ജീവിത നിലവാരവും ഉറപ്പാക്കുന്നതിന് സെയ്ഫ്റ്റിയും സെക്യൂരിറ്റിയും അത്യാവശ്യമാണ്. ഈ രണ്ട് കാര്യങ്ങളും കൈകാര്യം ചെയ്യുന്നതിൽ പ്രധാന പങ്ക് വഹിക്കുന്നത് റെസിഡന്റ്സ് അസോസിയേഷൻ, സുരക്ഷാ ഉദ്യോഗസ്ഥർ, കെയർടേക്കർമാർ, താമസക്കാർ എന്നിവരടങ്ങുന്ന ഒരേ സംവിധാനമാണ്; എങ്കിലും അവയ്ക്ക് വ്യത്യസ്തമായ സ്ത്രോജികൾ ആവശ്യമാണ്.



ബഹുനില അപ്പാർട്ട്മെന്റ് കെട്ടിടങ്ങളിലെ സുരക്ഷാ പ്രശ്നങ്ങളിൽ മാത്രമാണ് ഈ കൈപ്പുസ്തകം ശ്രദ്ധ കേന്ദ്രീകരിക്കുന്നത്. എല്ലാ താമസക്കാർക്കും സുരക്ഷിതമായ ജീവിതാന്തരീക്ഷം സൃഷ്ടിക്കുക എന്ന ലക്ഷ്യത്തോടെ ഇത് അപകടങ്ങൾ തടയൽ, അഗ്നി സുരക്ഷ ഉറപ്പാക്കൽ, ഘടനാപരമായ സമഗ്രത കൈകാര്യം ചെയ്യൽ, അടിയന്തര സാഹചര്യങ്ങളിലെ പ്രതികരണം എന്നിവയെക്കുറിച്ചുള്ള മാർഗനിർദ്ദേശം നൽകുന്നു.



## 4. വ്യക്തിഗത അപകടമെന്റുകളിലെ സുരക്ഷാ പ്രശ്നങ്ങളും ലഘൂകരണവും

ഒരു അപ്പാർട്ട്മെന്റിൽ സാധാരണയായി ഉണ്ടാകാവുന്ന സെയ്ഫ്റ്റ് ഹസാർഡുകളും അവയുടെ ലഘൂകരണവും താഴെ ചേർക്കുന്നു.

### 4.1 ഒരു അപകടമെന്റിലെ തീപിടുത്ത അപകടസാധ്യതകൾ

ഒന്നിലധികം ജലന സ്രോതസുകൾ, കത്തുന്ന വസ്തുക്കൾ, പങ്കുവയ്ക്കപ്പെട്ട ജീവിതാത്തരീക്ഷത്തിൽ വേഗത്തിൽ തീ പടരാനുള്ള സാധ്യത എന്നീ കാരണങ്ങളാൽ ബഹുനില അപ്പാർട്ട്മെന്റുകളിൽ തീപിടുത്തം ഒരു പ്രധാന ഭീഷണിയാണ്. തീ പിടിക്കണമെങ്കിൽ ഒരു ജലന സ്രോതസ്, കത്തുന്ന വസ്തുക്കൾ, ഓക്സിജൻ എന്നീ മൂന്ന് അവശ്യ ഘടകങ്ങൾ അവിടെ ഉണ്ടായിരിക്കണം. അപ്പാർട്ട്മെന്റ് ബിൽഡിങ്ങുകളിൽ ഇവ മൂന്നും സ്വാഭാവികമായും ഉണ്ട് എന്നത് അഗ്നി സുരക്ഷ നിർണായകമാക്കുന്നു. അപ്പാർട്ട്മെന്റുകളിലെ തീപിടുത്തത്തിന്റെ ഏറ്റവും പൊതുവായ ഉൽഭവസ്ഥാനങ്ങളിലൊന്ന് അടുക്കളയാണ്; അവിടെ തീജാലകൾ, ഗ്യാസ് സ്റ്റൗകൾ, വൈദ്യുത ഉപകരണങ്ങൾ എന്നിവ ദിവസവും ഉപയോഗിക്കുന്നു. കൂടാതെ, പ്രാർത്ഥനയ്ക്കായി വിളക്കുകൾ (നിലവിലുണ്ട്), മെഴുകുതിരികൾ എന്നിവ കത്തിക്കുന്നത് പോലുള്ള സാംസ്കാരിക സമ്പ്രദായങ്ങൾ തീപിടുത്ത അപകടസാധ്യതകൾ വർദ്ധിപ്പിക്കുന്നു, ഇവ പലപ്പോഴും അപ്പാർട്ട്മെന്റ് രൂപകൽപ്പനയിൽ അവഗണിക്കപ്പെടുന്നവയാണ്. മറ്റ് തീപിടുത്ത അപകടങ്ങളിൽ ഷോർട്ട് സർക്യൂട്ടുകൾ, പവർ സർജുകൾ, അമിതമായി ചൂടാകുന്ന ഉപകരണങ്ങൾ, ശ്രദ്ധിക്കപ്പെടാത്ത തീജാലകൾ എന്നിവ ഉൾപ്പെടുന്നു.

തീപിടുത്തം തടയുന്നതിനായി തീജാലകളെയും ചൂടാകുന്ന ഉപകരണങ്ങളെയും ശ്രദ്ധിക്കാതെ അവിടെ നിന്ന് മാറിപ്പോകരുത്. കൂടാതെ, ഉറങ്ങുന്നതിനോ വീട്ടിൽ നിന്ന് പുറത്തുപോകുന്നതിനോ മുമ്പ് തീപിടുത്ത സാധ്യതകൾ പരിശോധിക്കുന്ന ഒരു പതിവ് കുടുംബങ്ങളിൽ ഉണ്ടായിരിക്കണം. ശരിയായ വൈദ്യുത അറ്റകുറ്റപ്പണികൾ, ഓവർലോഡ് പവർ സോക്കറ്റുകൾ ഒഴിവാക്കുന്നത്, ഉയർന്ന നിലവാരുമുള്ള വയറിങ് ഉപയോഗിക്കുന്നത് എന്നിവ തീപിടുത്ത സാധ്യതകളെ ഗണ്യമായി കുറയ്ക്കും.



### തീപിടുത്തമുണ്ടായാൽ ചെയ്യേണ്ട കാര്യങ്ങൾ

- 'തീ, തീ' എന്ന് ഉറക്കെ വിളിച്ചുപറയുക
- ഫയർ സ്റ്റേഷനിൽ അറിയിക്കുക. എമർജൻസി നമ്പറായ 101 / പ്രാദേശിക കോൺടാക്റ്റ് നമ്പർ ഡയൽ ചെയ്യുക
- സമീപത്തുള്ള താമസക്കാരെ വിളിക്കുക
- തീ ഏത് തരത്തിലുള്ളതാണെന്ന് ഉറപ്പാക്കുക, നിങ്ങളുടെ അപ്പാർട്ട്മെന്റിന്റെ എല്ലാ ഫ്ലോർ ഫ്ലോർ ലോബിയിലും ലഭ്യമായ ഫയർ എക്സ്റ്റിങ്വിഷൻ /പ്രൈമറി ഹോസ് റീൽ പ്രവർത്തിപ്പിക്കുക.

- താമസക്കാരെ ഒഴിപ്പിക്കുക
- ഫയർ എൻ്റർപ്രൈസ് സർവ്വന്റുകൾ മാത്രമേ ഉപയോഗിക്കാവൂ, ഗ്രൗണ്ട് ഫ്ലോറിനിലേക്ക് രക്ഷപ്പെടുക.
- ലിഫ്റ്റ് ഉപയോഗിക്കരുത്.
- കുട്ടികളെയും പ്രായമായവരെയും വികലാംഗരെയും ഒഴിപ്പിക്കാൻ സഹായിക്കുക.
- പാനലിൽ നിന്നുതന്നെ എല്ലാ ഫ്ലോറുകളിലെയും പബ്ലിക് അഡ്രസിങ് സിറ്റിംഗ് ഓണാക്കി എല്ലാ താമസക്കാരെയും ഇക്കാര്യം അറിയിക്കുക.

എല്ലാ അപ്പാർട്ട്മെന്റുകളിലും ഫയർ എക്സ്റ്റിങ്ക്വഷറും ഫയർ ബ്ലാങ്കറ്റും ഉണ്ടായിരിക്കുന്നതും, താമസക്കാർക്ക് അവയുടെ ഉപയോഗത്തിൽ പരിശീലനം നൽകുന്നതും നല്ലതാണ്. ഓരോ അപ്പാർട്ട്മെന്റിലും ഒരു പോർട്ടബിൾ ഫയർ എക്സ്റ്റിങ്ക്വഷറും ഒരു ഫയർ ബ്ലാങ്കറ്റും വാങ്ങണമെന്നും കുട്ടികൾ ഉൾപ്പെടെ എല്ലാ കുടുംബാംഗങ്ങളെയും അഗ്നി സുരക്ഷാ നടപടികളെക്കുറിച്ച് ബോധവൽക്കരിക്കണമെന്നും ശക്തമായി ശുപാർശ ചെയ്യുന്നു. കൂടാതെ, മേൽനോട്ടമില്ലാതെ അടുക്കളയിൽ കുട്ടികൾ പ്രവേശിക്കുന്നത് തടയാൻ താൽക്കാലിക ഗാർഡ് റെയിലുകൾ സ്ഥാപിക്കുന്നത് സുരക്ഷ കൂടുതൽ വർദ്ധിപ്പിക്കും.

അഗ്നി പ്രതിരോധ തന്ത്രങ്ങൾ നടപ്പിലാക്കുന്നതിലൂടെയും, അവബോധം വർദ്ധിപ്പിക്കുന്നതിലൂടെയും, അഗ്നിശമന ഉപകരണങ്ങളുടെ പ്രാപ്യത ഉറപ്പാക്കുന്നതിലൂടെയും, അപ്പാർട്ട്മെന്റ് നിവാസികൾക്ക് തീപിടിച്ച സാധ്യത ഗണ്യമായി കുറയ്ക്കാനും ജീവനും സ്വത്തിനും സംരക്ഷണം നൽകാനും കഴിയും.



## 4.2 തെന്നിവിഴൽ, തട്ടിവിഴൽ, ഉയരത്തിൽ നിന്നുള്ള വിഴ്ചകൾ

ബഹുനില അപ്പാർട്ട്മെന്റ് ബിൽഡിങ്ങുകളിലെ താമസക്കാരിൽ, പ്രത്യേകിച്ച് കുട്ടികളിലും മുതിർന്നവരിലും ഉണ്ടാകുന്ന പരിക്കുകളുടെ പ്രധാന കാരണം വീഴ്ചകളാണ്. മാർബിൾ, ടൈലുകൾ, തെന്നലുള്ള ഫ്ലോറിങ് മെറ്റീരിയലുകൾ എന്നിവയുടെ ഉപയോഗം കുടിയതുകൊണ്ട് ഈ അപകടം വർദ്ധിച്ചിട്ടുണ്ട്. തറയിൽ വെള്ളമുണ്ടെങ്കിൽ വീഴ്ച കൂടുതൽ അപകടം വരുത്തിവയ്ക്കും. ഇത്തരം പ്രതലങ്ങളുമായി അത്ര പരിചയമില്ലാത്ത താമസക്കാർ വീഴാനുള്ള സാധ്യത കൂടുതലാണ്, അതുകൊണ്ട് പ്രതിരോധ നടപടികൾ സ്വീകരിക്കേണ്ടത് കൂടുതൽ പ്രധാനമാണ്.

വഴുതി വീഴാനുള്ള സാധ്യത കുറയ്ക്കുന്നതിന്, ബാത്ത്റൂമിന്റെ തറകളിൽ ആന്റിസ്ലിപ്പ് ടൈലുകൾ ഇടണം, നനഞ്ഞ തറകൾ വൃക്തമായി അടയാ ഉപ്പുടുത്തുകയോ വേഗത്തിൽ ഉണക്കുകയോ ചെയ്യണം. അൽപ്പം മുമ്പ് മോപ്പ് ചെയ്തതോ നനഞ്ഞതോ ആയ തറകളെക്കുറിച്ച് കുടുംബാംഗങ്ങളെ, പ്രത്യേകിച്ച് പ്രായമായവരെയും കുട്ടികളെയും നേരത്തെ അറിയിക്കുന്ന ശീലം വീട്ടിലുണ്ടാകണം, അത് അപകടങ്ങൾ ഗണ്യമായി കുറയ്ക്കും.

വീഴാനുള്ള സാധ്യത കുറയ്ക്കുന്നതിന്, അപ്പാർട്ട്മെന്റിലെ താമസക്കാർ ജനാലുകളിൽ ചൈൽഡ് പ്രൂഫ് സുരക്ഷാ ലോക്കുകൾ സ്ഥാപിക്കണമെന്ന് നിർദ്ദേശിക്കുന്നു, സെയ്ഫ്റ്റി വിൻഡോ



ഗ്രില്ലുകൾ സ്ഥാപിച്ചിട്ടുണ്ടെന്ന് ഉറപ്പാക്കാക്കുകയും വേണം. കുട്ടികൾ വഴുതി വീഴുന്നത് തടയാൻ ബാൽക്കണിയിൽ ലംബമായ ബാലസ്ട്രേഡുകളും ചെറിയ വിടവുകളുമുള്ള ഉയർന്ന റെയ്ലിങ്ങുകൾ ഉണ്ടായിരിക്കണം. അയഞ്ഞ വയറുകൾ, അശ്രദ്ധമായി ക്രമീകരിച്ച പരവതാനികൾ, തുറന്ന ബാൽക്കണി ത്രേഷോൾഡുകൾ എന്നിവ ഗുരുതരമായ തട്ടിവിഴലുകൾക്ക് കാരണമാകും. നടക്കാൻ ആവശ്യത്തിന് ഇടമുള്ള വിധത്തിൽ ഫർണിച്ചറുകൾ ക്രമീകരിച്ചിട്ടുണ്ടെന്നും അപ്രതീക്ഷിതമായി തട്ടിവിഴുന്നത് ഒഴിവാക്കാൻ കേബിളുകൾ ഒതുക്കിവെച്ചിട്ടുണ്ടെന്നും കുടുംബങ്ങൾ ഉറപ്പാക്കണം. ബാൽക്കണിയിൽ പോകുമ്പോഴും ശ്രദ്ധിക്കണം.

തെന്നിയും തട്ടിയുമുള്ള വീഴ്ചകൾക്ക് പുറമേ, ഫർണിച്ചറിൽ നിന്നോ ഓവർഹെഡ് സ്റ്റേറോജിൽ നിന്നോ ഷെൽഫുകളിൽ നിന്നോ വീഴുന്ന വസ്തുക്കൾ ഗുരുതരമായ പരിക്കുകൾക്ക് കാരണമാകും. ഫർണിച്ചറിൽ കയറുന്ന കുട്ടികളും ഉയർന്ന സ്ഥലങ്ങളിൽ അശ്രദ്ധമായി സൂക്ഷിച്ചിരിക്കുന്ന വസ്തുക്കളും താഴെവീണ് കാര്യമായ അപകടങ്ങൾ ഉണ്ടാകാം. താമസക്കാർ ഫർണിച്ചർ സുരക്ഷിതമായി സൂക്ഷിക്കണം, ഭാരമുള്ള വസ്തുക്കൾ താഴത്തെ ഷെൽഫുകളിൽ വയ്ക്കണം, മറിയാൻ സാധ്യതയുള്ള കസേരകളോ സ്റ്റൂളുകളോ ഉപയോഗിക്കുന്നതിന് പകരം ഉയർന്ന സ്ഥലത്ത് സൂക്ഷിച്ചിട്ടുള്ള സാധനങ്ങൾ എടുക്കാൻ ഒരു സ്റ്റെപ്പ് ലാഡർ ഉപയോഗിക്കണം.

തെന്നിയും തട്ടിയും വീഴാനുള്ള സാധ്യതകൾ മുൻകൂട്ടി കണ്ടെത്തി ഇല്ലാതാക്കുന്നതിലൂടെ, അപ്പാർട്ട്മെന്റ് നിവാസികൾക്ക് അപകട സാധ്യത കുറയ്ക്കുന്ന സുരക്ഷിതമായ ഒരു ജീവിതാനതരീക്ഷം സൃഷ്ടിക്കാൻ കഴിയും. എല്ലാ താമസക്കാരുടെയും ക്ഷേമം ഉറപ്പാക്കുന്നതിന് പതിവ് സുരക്ഷാ പരിശോധനകൾ, അവബോധം, വീട്ടുസാധനങ്ങളുടെ ശരിയായ ക്രമീകരണം എന്നിവ അത്യാവശ്യമാണ്.

### 4.3 ഉയരത്തിൽ നിന്നുള്ള വീഴ്ച

ബഹുനില അപ്പാർട്ട്മെന്റിൽ താമസിക്കുമ്പോൾ ഉയർന്ന സ്ഥലങ്ങളിൽ നിന്ന് പ്രത്യേകിച്ച് ബാൽക്കണി, ജനാലകൾ, ടെറസ്, പടിക്കെട്ടുകൾ എന്നിവയിൽ നിന്ന് വീഴാനുള്ള സാധ്യത കൂടുതലാണ്. കുട്ടികൾ തുറന്ന ജനാലകളിലൂടെയോ വലിയ ബാൽക്കണി ഗ്രില്ലുകളിലൂടെയോ അബദ്ധത്തിൽ വീഴാൻ സാധ്യത കൂടുതലാണ്. മുതിർന്നവർ ജനാലകൾ വൃത്തിയാക്കുക, കർട്ടനുകൾ ഇടുക, മറിയാൻ സാധ്യതയുള്ള കസേരകളോ ഗോവണികളോ ഉപയോഗിച്ച് സ്റ്റേറോജിൽ സാധനങ്ങൾ എടുക്കുകയോ വയ്ക്കുകയോ ചെയ്യുക, കസേരകളോ ഗോവണികളോ ഉപയോഗിച്ച് ബാൽക്കണിയിൽ ജോലി ചെയ്യുക തുടങ്ങിയ വീട്ടുജോലികൾ ചെയ്യുമ്പോഴും വീഴാനുള്ള സാധ്യതയുണ്ട്.

വീഴാനുള്ള സാധ്യത കുറയ്ക്കുന്നതിന്, അപ്പാർട്ട്മെന്റിലെ താമസക്കാർ ജനാലകളിൽ ചൈൽഡ് പ്രൂഫ് സുരക്ഷാ ലോക്കുകൾ സ്ഥാപിക്കുകയും, കുട്ടികൾ തെന്നി വീഴുന്നത് തടയാൻ ബാൽക്കണിയിൽ ചെറിയ വിടവുകളുള്ള ലംബമായ ബാലസ്ട്രേഡുകളുള്ള ഉയർന്ന റെയ്ലിങ്ങുകളാണ് ഉള്ളതെന്ന് ഉറപ്പാക്കുകയും വേണം. കൂടാതെ, കുട്ടികൾ കയറാനും വീഴാനും സാധ്യതയുള്ള കസേരകളോ മേശകളോ ബാൽക്കണിയിൽ ഉണ്ടെങ്കിൽ അവ മാറ്റേണ്ടത് അത്യാവശ്യമാണ്. ഉയരമുള്ള സ്ഥലത്ത് അറ്റകുറ്റപ്പണികളോ വീട്ടുജോലികളോ ചെയ്യുമ്പോൾ, വീഴാനുള്ള സാധ്യത കുറയ്ക്കുന്നതിനായി താമസക്കാർ താൽക്കാലിക പ്ലാറ്റ്ഫോമുകൾക്ക് പകരം ഉറപ്പുള്ള സ്റ്റെപ്പ് ലാഡറുകൾ ഉപയോഗിക്കണം.



### 4.4 വിഷമുള്ള വസ്തുക്കൾ

അപ്പാർട്ട്മെന്റുകൾ സാധാരണയായി വിഷവസ്തുക്കൾ സൂക്ഷിക്കുന്ന ഇടങ്ങളായി കണക്കാക്കപ്പെടുന്നില്ലെങ്കിലും, വീട്ടിൽ സാധാരണയായുള്ള പല ഉൽപ്പന്നങ്ങളിലും ഗുരുതരമായ ആരോഗ്യ പ്രശ്നങ്ങളുണ്ടാക്കുന്ന വിഷവസ്തുക്കൾ അടങ്ങിയിട്ടുണ്ട്, പ്രത്യേകിച്ച് കുട്ടികൾക്ക്. ഫ്ളോർ ക്ലീനർ, ടോയ്ലറ്റ് അണുനാശിനികൾ, ഡിറ്റർജന്റുകൾ, കീടനാശിനികൾ, മരുന്നുകൾ തുടങ്ങിയവ ഉള്ളിൽ ചെല്ലുന്നതും അശുഭമായി കൈകാര്യം ചെയ്യുന്നതും ദോഷകരമാണ്. സുരക്ഷ ഉറപ്പാക്കാൻ, വിഷാംശമുള്ള എല്ലാ വസ്തുക്കളും കാബിനറ്റുകളിൽ പൂട്ടി സൂക്ഷിക്കുകയോ കുട്ടികൾക്ക് ലഭ്യമാകാത്ത വിധം വയ്ക്കുകയോ വേണം. ക്ലീനിങ് ഏജന്റുകൾ വ്യക്തമായി ലേബൽ ചെയ്തിരിക്കണം, കാലാവധി കഴിഞ്ഞ മരുന്നുകൾ സുരക്ഷിതമായി നീക്കം ചെയ്യണം. എന്താണെന്ന് അറിയാത്ത വസ്തുക്കൾ കഴിക്കുന്നതിന്റെ അപകടങ്ങളെക്കുറിച്ച് കുടുംബങ്ങൾ എല്ലാ അംഗങ്ങളെയും, പ്രത്യേകിച്ച് കുട്ടികളെ ബോധവൽക്കരിക്കണം. പോയ്സൺ കൺട്രോൾ സെന്ററുകളുടെ / വൈദ്യസഹായത്തിനുള്ള അടിയന്തര കോൺടാക്റ്റ് നമ്പറുകൾ ലഭ്യമാക്കണം.

### 4.5 വൈദ്യുത അപകടങ്ങൾ

ഇലക്ട്രിക്കൽ ഇൻസ്റ്റലേഷനുകളിൽ വീട്ടുടമസ്ഥർക്ക് നേരിട്ട് നിയന്ത്രണമുള്ള വീടുകളിൽ നിന്ന് വ്യത്യസ്തമായി, മുൻകൂറായി ഇൻസ്റ്റാൾ ചെയ്ത ഇലക്ട്രിക്കൽ വയറിങ്ങിനെയും സിസ്റ്റങ്ങളെയുമാണ് അപ്പാർട്ട്മെന്റുകളിൽ താമസിക്കുന്നവർ ആശ്രയിക്കുന്നത്. ഗുണനിലവാരമില്ലാത്ത വയറിങ്, ഓവർലോഡ് ചെയ്ത സർക്യൂട്ടുകൾ, പവർ റേറ്റിങ്ങുകളെയും വൈദ്യുത ശേഷിയെയും കുറിച്ചുള്ള അവബോധത്തിന്റെ അഭാവം എന്നിവ കാരണം ഇത് സുരക്ഷാ അപകടങ്ങൾക്ക് കാരണമാകും. ഇലക്ട്രിക്കൽ സോക്കറ്റുകൾ ഓവർലോഡ് ചെയ്യുന്നതും നിലവാരമില്ലാത്ത എക്സ്റ്റൻഷൻ കോഡുകൾ ഉപയോഗിക്കുന്നതും കുട്ടികളെ പവർ ഔട്ട്ലെറ്റുകൾ ആക്സസ് ചെയ്യാൻ അനുവദിക്കുന്നതും അപ്പാർട്ട്മെന്റ് ജീവിതത്തിലെ സാധാരണ അപകടങ്ങളാണ്.



വൈദ്യുത അപകടങ്ങൾ തടയുന്നതിന്, സർജ്ജ് പ്രൊട്ടക്ഷനോടുകൂടിയ ഉയർന്ന നിലവാരമുള്ള പവർ സ്വിച്ചുകൾ ഉപയോഗിക്കുക, സോക്കറ്റുകൾ ഓവർലോഡ് ചെയ്യുന്നത് ഒഴിവാക്കുക, ഉപയോഗത്തിലില്ലാത്തപ്പോൾ ഇലക്ട്രിക്കൽ ഉപകരണങ്ങൾ പ്ലഗ് ഓഫ് ചെയ്ത് സൂക്ഷിക്കുക. പവർ ഔട്ട്ലെറ്റുകളിൽ ചൈൽഡ് പ്രൂഫ് സുരക്ഷാ കവറുകൾ ഘടിപ്പിക്കണം, ഏത് ഇലക്ട്രിക്കൽ റിപ്പയർ ജോലികളും പ്രധാന പവർ സ്വൈച്ച് ഓഫ് ചെയ്തതിനു ശേഷം പരിശീലനം ലഭിച്ച പ്രൊഫഷണലുകൾ മാത്രമേ ചെയ്യാവൂ.

#### ചെയ്യേണ്ട കാര്യങ്ങൾ

- വൈദ്യുത അറ്റകുറ്റപ്പണികൾ ചെയ്യാൻ യോഗ്യതയുള്ളവരെ മാത്രമേ അനുവദിക്കാവൂ.
- ത്രീ പിൻ പ്ലഗുകളുള്ള ഉപകരണങ്ങൾ ഉപയോഗിക്കുക, അവ ത്രീ പിൻ സോക്കറ്റുകളുമായി ബന്ധിപ്പിക്കുക.



- വൈദഗ്ധ്യമുള്ള ഇലക്ട്രീഷ്യനെക്കൊണ്ട് നിങ്ങളുടെ വൈദ്യുത ഉപകരണങ്ങൾ കൃത്യമായ ഇടവേളകളിൽ സർവീസ് ചെയ്യുക.
- ബലമുള്ള റബ്ബർ ട്യൂബിങ്ങ് ഉപയോഗിച്ച് പ്ലഗിന് സമീപം കേബിൾ ബലപ്പെടുത്തണം, അല്ലെങ്കിൽ കേബിൾ ക്ലീറ്റുകൾ ഉപയോഗിച്ച് കേബിൾ ഉറപ്പിച്ചുവയ്ക്കണം. വയറുകളിൽ യാതൊരു സമ്മർദ്ദവും ഉണ്ടാകരുത്.
- ഉപയോഗിക്കാത്തപ്പോൾ വൈദ്യുത ഉപകരണങ്ങൾ ഓഫ് ചെയ്ത് വയ്ക്കുക.
- ഷോർട്ട് സർക്യൂട്ട് അല്ലെങ്കിൽ തീപിടുത്തമുണ്ടായാൽ, മെയിൻ തൽക്ഷണം ഓഫ് ചെയ്യുക.
- പ്രഥമശുശ്രൂഷയുടെ നടപടിക്രമങ്ങൾ ഓർത്തുവയ്ക്കുക. അവ എപ്പോഴാണ് ആവശ്യമായി വരുന്നതെന്ന് നിങ്ങൾക്ക് അറിയില്ല.

### ചെയ്യരുതാത്ത കാര്യങ്ങൾ

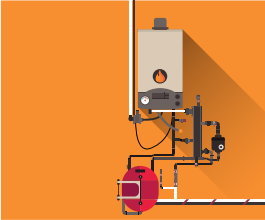
- **RCCB** അല്ലെങ്കിൽ **MCB**ക്ക് തകരാറുണ്ടെങ്കിൽ, ഒരു ഇലക്ട്രീഷ്യന്റെ സഹായത്തോടെ **DB**യിൽ നിന്ന് അത് വിച്ഛേദിക്കുക, അതിലെ ഏതെങ്കിലും ഭാഗങ്ങൾ തനിയെ നന്നാക്കാനോ അഴിക്കാനോ ശ്രമിക്കരുത്.
- **RCCB**-യിൽ ഏതെങ്കിലും വയറുകൾ ബന്ധിപ്പിക്കുകയോ വിച്ഛേദിക്കുകയോ ചെയ്യരുത്. **RCCB** നീക്കം ചെയ്യാൻ ശ്രമിക്കരുത്.
- സോക്കറ്റുകളിലേക്ക് ഒരിക്കലും വയറുകൾ അതേപടി കടത്തരുത്. താൽക്കാലിക കണക്ഷനുകൾ ഉണ്ടാക്കുന്നത് ഒഴിവാക്കുക.
- നനഞ്ഞ ഇലക്ട്രിക്കൽ ഉപകരണങ്ങളിൽ ഒരിക്കലും വർക്ക് ചെയ്യരുത്.
- ഇലക്ട്രിക്കൽ സർക്യൂട്ടുകളിൽ ഒരിക്കലും ട്രയൽ ആൻഡ് എറർ രീതികൾ ഉപയോഗിക്കരുത്.
- കുട്ടികളെ ഇലക്ട്രിക്കൽ ഉപകരണങ്ങൾ ഉപയോഗിക്കാൻ ഒരിക്കലും പോസ്താഹിപ്പിക്കരുത്.
- സർക്യൂട്ട് പരിശോധിക്കാതെ ഒരിക്കലും ഫ്യൂസ് മാറ്റി സ്ഥാപിക്കരുത്.
- അനന്തരഫലങ്ങൾ മനസിലാക്കാതെ ഒരിക്കലും സിച്ച് പ്രവർത്തിപ്പിക്കരുത്.
- ഒരു ഇലക്ട്രിക്കൽ പോയിന്റിൽ ഒരിക്കലും ഓവർലോഡ് ചെയ്യരുത്. ഇലക്ട്രിക്കൽ ഗാഡ്ജെറ്റുകൾ മാറ്റിവയ്ക്കുമ്പോൾ, അതേ റേറ്റിങ്ങ് ഉള്ളത് മാറ്റിവയ്ക്കുക.
- വൈദ്യുതി മൂലമുള്ള തീ കെടുത്താൻ ഒരിക്കലും വെള്ളം ഉപയോഗിക്കരുത്. **DCP/CO2** എക്സ്റ്റിങ്വൂഷറുകൾ ഉപയോഗിക്കുക.
- മെയിനുകളുടെയോ സ്വിച്ചുകളുടെയോ ചുറ്റും ഒരിക്കലും നിങ്ങളുടെ സാധനങ്ങൾ കുട്ടിയിടരുത്. അങ്ങനെ ചെയ്താൽ അടിയന്തര സാഹചര്യത്തിൽ അവ വേഗം ആക്സസ് ചെയ്യാൻ കഴിയില്ല.
- ഒരിക്കലും ഷോർട്ട് കട്ടുകൾ എടുക്കരുത്. സുരക്ഷാ നടപടിക്രമങ്ങൾ ശ്രദ്ധാപൂർവ്വം പാലിക്കുക.
- പൊട്ടിയ പ്ലഗുകൾ ഉപയോഗിക്കരുത്.



- നനഞ്ഞ കൈകൾ കൊണ്ട് ഇലക്ട്രിക്കൽ സിച്യുക്കളും ഗാസ് ജെറ്റുകളും പ്രവർത്തിപ്പിക്കരുത്.
- എർത്തിങ് കണക്ഷനുകൾ ഒരിക്കലും വിച്ഛേദിക്കരുത്.
- ഓഫ് ചെയ്യാൻ കഴിയാത്ത ലൈവ് ഉപകരണവുമായോ വയറുമായോ സമ്പർക്കത്തിലായ ഒരാളെ അതിൽനിന്ന് വിടുവിക്കാൻ ഉടൻ ശ്രമിക്കരുത്. അയാളെ രക്ഷിക്കാൻ ശ്രമിക്കുന്നതിന് മുമ്പ്, റബ്ബർ മാറ്റിലോ ഡ്രൈ ബോർഡിലോ നിന്നുകൊണ്ട് നിങ്ങളെ ഭൂമിയിൽ നിന്നും ഇൻസുലേറ്റ് ചെയ്യുക. അയാളുടെ ശരീരത്തിൽ തൊടരുത്; ഉണങ്ങിയ മരക്കഷണം ഉപയോഗിച്ച് അയാളെ വേർപെടുത്തുക.

### 4.6 സെൻട്രലൈസ്ഡ് എൽപിജി സിസ്റ്റം

ഒരു കെട്ടിടത്തിലെ ഒന്നിലധികം അപ്പാർട്ടുമെന്റുകളിലേക്ക് എൽപിജി വിതരണം ചെയ്യുന്നതിനുള്ള സുരക്ഷിതവും കാര്യക്ഷമവുമായ മാർഗമാണ് സെൻട്രലൈസ്ഡ് എൽപിജി സിസ്റ്റം. എന്നാലും ഗ്യാസ് ചോർച്ച, തീപിടുത്തങ്ങൾ, അപകടങ്ങൾ എന്നിവ തടയുന്നതിന് ശരിയായ സുരക്ഷാ നടപടികൾ പാലിക്കണം.



#### സുരക്ഷാ മാർഗനിർദ്ദേശങ്ങൾ

- **അടുക്കളയിലെ സുരക്ഷ:** അടുക്കളയിൽ ഡ്രിഡ്ലിങ്ങും കട്ടിങ്ങും ഹോട്ട് വർക്കും ചെയ്യുമ്പോൾ ഐസൊലേഷൻ വാൽവ് അടയ്ക്കുക.
- **ചോർച്ച കണ്ടെത്തൽ:** ഏത് ഉപകരണവും ഉപയോഗിക്കുന്നതിന് മുമ്പ് ഗ്യാസിന്റെ ഗന്ധം ഉണ്ടോയെന്ന് പരിശോധിക്കുക. ഗന്ധമുണ്ടെങ്കിൽ വെവ്വേറ്റ സിച്യുക്കൾ ഇടരുത്, തീ കത്തിക്കരുത്. വായുസഞ്ചാരത്തിനായി ജനാലകളും വാതിലുകളും തുറക്കുക.
- **ജാലയുടെ നിയന്ത്രണം:** എല്ലായ്പ്പോഴും സ്റ്റൗ നോബ് ഉപയോഗിച്ച് തീ നിയന്ത്രിക്കുക, മെയിൻ സപ്ലൈ വാൽവല്ല അതിന് ഉപയോഗിക്കേണ്ടത്. പാചകം കഴിയുമ്പോൾ എല്ലാ നോബുകളും 'ഓഫ്' ആക്കുക.
- **അംഗീകൃത ഉദ്യോഗസ്ഥർ മാത്രം:** പരിശീലനം ലഭിച്ചവരും അംഗീകൃത ഉദ്യോഗസ്ഥരും മാത്രമേ അറ്റകുറ്റപ്പണി നടത്താവൂ.
- **പതിവ് പരിശോധനകൾ:** ഇടയ്ക്കിടെ എന്തെങ്കിലും പ്രശ്നമുണ്ടോ എന്ന് നോക്കുക. പ്രശ്നമുണ്ടെങ്കിൽ ഉടൻ തന്നെ ഗ്യാസ് മെയ്ന്റനൻസ് കമ്പനിയുമായി ബന്ധപ്പെടുക.
- **അടിയന്തര തയ്യാറെടുപ്പ്:** എമർജൻസി കോൺടാക്റ്റ് നമ്പറുകൾ, നടപടിക്രമങ്ങൾ എന്നിവയെക്കുറിച്ച് ധാരണ ഉണ്ടായിരിക്കണം.
- **ഐസൊലേഷൻ വാൽവ്:** അടുക്കളയിൽ നിന്ന് പുറത്തുപോകുമ്പോഴല്ലാ ഐസൊലേഷൻ വാൽവ് ഓഫ് ചെയ്യുക.

### 4.7 തൊണ്ടയിൽ സാധനങ്ങൾ കൂടുങ്ങുന്നത് മൂലമുള്ള അപകടം

ഭക്ഷണമോ മറ്റ് ചെറിയ വസ്തുക്കളോ തൊണ്ടയിൽ കൂടുങ്ങുന്നത് (ചോക്കിങ്) എല്ലായിടത്തുമുള്ള അപകട സാധ്യതയാണ്. എന്നാൽ പെട്ടെന്ന്

വൈദ്യസഹായം നൽകാൻ താമസം വരാനിടയുള്ള ഹൈ റൈസ് അപ്പാർട്ട്മെന്റുകളിൽ അതുമൂലമുള്ള അപകട സാധ്യത പൊതുവേ കൂടുതലാണ്. കുട്ടികളുടെയും മുതിർന്നവരുടെയും തൊണ്ടയിൽ ഭക്ഷണം, പ്രത്യേകിച്ച് മത്സ്യത്തിന്റെ മുള്ളോ മാംസാഹാരത്തിലെ എല്ലോ കൂടുങ്ങാം. ചെറിയ കുട്ടികൾ അബദ്ധത്തിൽ കളിപ്പാട്ടത്തിന്റെ ചെറിയ ഭാഗങ്ങൾ, ബട്ടണുകൾ, നാണയങ്ങൾ അല്ലെങ്കിൽ വീട്ടിലുള്ള മറ്റ് ചെറിയ സാധനങ്ങൾ എന്നിവ വിഴുങ്ങാൻ സാധ്യതയുണ്ട്.

ചോക്കിങ് സാധ്യത കുറയ്ക്കുന്നതിന്, ചെറിയ വസ്തുക്കൾ കുട്ടികൾക്ക് എടുക്കാൻ പറ്റാത്ത സ്ഥലത്ത് സൂക്ഷിക്കാനും, ഭക്ഷണം ചെറിയ കഷണങ്ങളായും അവർക്ക് എളുപ്പം കഴിക്കാവുന്ന വിധത്തിലും കൊടുക്കാനും മാതാപിതാക്കൾ ശ്രദ്ധിക്കണം. ചോക്കിങ് ഉണ്ടായാൽ ഫലപ്രദമായി കൈകാര്യം ചെയ്യുന്നതിനായി ഹെയ്ംലിച്ച് മാനുവർ പോലുള്ള അടിസ്ഥാന ഫസ്റ്റ് എയ്ഡ് ടെക്നിക്കുകളിൽ കുടുംബാംഗങ്ങൾക്ക് പരിശീലനം നൽകണം.

### 4.8 മുങ്ങിമരണം

അപ്പാർട്ട്മെന്റുകളിൽ സ്വാഭാവിക ജലാശയങ്ങൾ ഇല്ലെങ്കിലും, മുങ്ങിമരണ സാധ്യത എപ്പോഴും നിലനിൽക്കുന്നു, പ്രത്യേകിച്ച് കൊച്ചുകുട്ടികളുടെ കാര്യത്തിൽ. ബാത്ത്ബ്യൂകൾ, ബക്കറ്റുകൾ അല്ലെങ്കിൽ വലിയ പാത്രങ്ങൾ എന്നിവയിലുള്ള രണ്ടോ മൂന്നോ ഇഞ്ച് വെള്ളത്തിൽ പോലും ശിശുക്കളും കുട്ടികളും മുങ്ങിമരിക്കാം.



ജല സുരക്ഷ വർദ്ധിപ്പിക്കുന്നതിനായി, താമസക്കാർ കുട്ടികളെ ബാത്ത്ബ്യൂകൾ, ബക്കറ്റുകൾ, വാട്ടർ ടാങ്കുകൾ എന്നിവയ്ക്ക് സമീപം അശ്രദ്ധയോടെ വിടരുത്. കുളിമുറിയുടെ വാതിലുകൾ അടച്ചിടണം, ടബ്ലുകളിലോ ബക്കറ്റുകളിലോ ബാക്കിയുള്ള വെള്ളം ഉപയോഗിച്ച ഉടൻ തന്നെ കളയണം. ചൈൽഡ് പ്രൂഫ് ടോയ്ലറ്റ് സീറ്റ് ലോക്കുകൾ സ്ഥാപിക്കുന്നതും വെള്ളം സംഭരിക്കുന്ന തുറന്ന പാത്രങ്ങൾ മുടിവയ്ക്കുന്നതും അപകടസാധ്യതകൾ കുറയ്ക്കും.

### 4.9 ഗാർഹിക സുരക്ഷാ സംവിധാനങ്ങളെക്കുറിച്ചുള്ള അവബോധം

എല്ലാ അപ്പാർട്ട്മെന്റ് സമുച്ചയങ്ങളിലും അടിയന്തര സാഹചര്യങ്ങളിൽ താമസക്കാരെ സംരക്ഷിക്കുന്നതിനായി രൂപകൽപ്പന ചെയ്തിട്ടുള്ള ബിൽറ്റ് ഇൻ സെയ്ഫ്റ്റി ഫീച്ചറുകൾ സജ്ജീകരിച്ചിട്ടുണ്ട്. നിയമപ്രകാരമുള്ള നിർദ്ദേശങ്ങൾക്കനുസൃതമായി ഫയർ അലാമുകൾ, സ്മോക്ക് ഡിറ്റക്ടറുകൾ, സ്പ്രിംഗ്ലർ സംവിധാനങ്ങൾ, എമർജൻസി ലൈറ്റിങ്, ഓട്ടോമാറ്റിക് പവർ ഷട്ട്ഡൗൺ സംവിധാനങ്ങൾ എന്നിവ ഇതിൽ ഉണ്ടായേക്കാം. എന്നാലും, ഒരു അടിയന്തര സാഹചര്യം ഉണ്ടാകുന്നതുവരെ ഈ സംവിധാനങ്ങളുമായി പരിചിതമാകുന്നതിൽ പല താമസക്കാരും പരാജയപ്പെടുന്നു.

തയ്യാറെടുപ്പ് ഉറപ്പാക്കാൻ, ഓരോ താമസക്കാരനും അഗ്നിശമന ഉപകരണങ്ങൾ എങ്ങനെ പ്രവർത്തിപ്പിക്കാമെന്നും അടിയന്തര എക്സിറ്റുകൾ എവിടെയാണെന്നും അലാം സംവിധാനങ്ങളുടെ പ്രവർത്തനം എങ്ങനെയാണെന്നും പഠിക്കണം. കെട്ടിട മാനേജ്മെന്റുമായി സഹകരിച്ച് നടത്തുന്ന പതിവ് സുരക്ഷാ ഡ്രില്ലുകൾ, അടിയന്തര സാഹചര്യങ്ങളിൽ വേഗത്തിലും ഫലപ്രദമായും പ്രതികരിക്കാൻ താമസക്കാരെ സഹായിക്കും.

ഗാർഹിക സുരക്ഷാ സംവിധാനങ്ങളെക്കുറിച്ചുള്ള അവബോധം നിലനിർത്തുന്നതിലൂടെയും ശരിയായ സുരക്ഷാ രീതികൾ നടപ്പാക്കുന്നതിലൂടെയും, അപ്പാർട്ട്മെന്റ് നിവാസികൾക്ക് അപകടസാധ്യതകൾ ഗണ്യമായി കുറയ്ക്കാനും ഉയർന്ന കെട്ടിടങ്ങളിലെ ജീവിതാനരീക്ഷത്തിൽ അവരുടെ മൊത്തത്തിലുള്ള സുരക്ഷ വർദ്ധിപ്പിക്കാനും കഴിയും.

## അപ്പാർട്ട്മെന്റ് കോംപ്ലക്സിലെ പൊതുവായ സുരക്ഷ

ഓരോ അപ്പാർട്ട്മെന്റിന്റെയും സുരക്ഷ പ്രധാനമായിരിക്കുമ്പോൾത്തന്നെ അപ്പാർട്ട്മെന്റ് കോംപ്ലക്സിന്റെ പൊതുവായ സുരക്ഷ, എല്ലാ താമസക്കാരെയും ബാധിക്കുന്ന വലിയ അപകടങ്ങളിൽ നിന്നുള്ള സുരക്ഷ ഉറപ്പാക്കുന്നു. ഇത്തരം സുരക്ഷാ പ്രശ്നങ്ങൾ കണ്ടെത്തുകയും കൃത്യമായി നിരീക്ഷിക്കുകയും പരിഹരിക്കുകയും ചെയ്തുകൊണ്ട് സുരക്ഷിതമായ ജീവിത പരിസരം ഉറപ്പാക്കാം. ഒരു ബഹുനില അപ്പാർട്ട്മെന്റ് ബിൽഡിങ്ങിലെ പൊതുസുരക്ഷയെ ബാധിക്കുന്ന പ്രധാന പ്രശ്നങ്ങൾ താഴെ ചേർക്കുന്നു.

- 5.1 ഗതാഗത സുരക്ഷ
- 5.2 അഗ്നി സുരക്ഷ
- 5.3 ജല സുരക്ഷ
- 5.4 എലവേറ്റർ സുരക്ഷ
- 5.5 സെൻട്രലൈസ്ഡ് എൽപിജി സിസ്റ്റം സെയ്ഫ്റ്റി
- 5.6 കോമൺ അമെനിറ്റി സെയ്ഫ്റ്റി
- 5.7 പ്രകൃതി ദുരന്തങ്ങൾ

### 5.1 ഗതാഗത സുരക്ഷ

അപ്പാർട്ട്മെന്റ് കോംപ്ലക്സിലെ ഗതാഗത സുരക്ഷാപ്രശ്നങ്ങൾ പ്രധാനമായും രണ്ട് വിധത്തിലാണ് ഉണ്ടാകുന്നത്.

1. താമസക്കാരും സന്ദർശകരും കോംപ്ലക്സിലേക്ക് കയറുകയും ഇറങ്ങുകയും ചെയ്യുമ്പോൾ
2. താമസക്കാരും സന്ദർശകരും അപ്പാർട്ട്മെന്റിന്റെ അകത്ത് വാഹനം ഓടിക്കുമ്പോൾ

## വാഹനങ്ങളുടെ എൻട്രിയിലെയും എക്സിറ്റിലെയും അപകട സാധ്യതകൾ

ഒരു അപ്പാർട്ട്മെന്റിന്റെ ലോക്കേഷൻ തിരക്കുള്ള റോഡിന്റെ അരികിലാണോ ശാന്തമായ റെസിഡൻഷ്യൽ ഏരിയയിലാണോ എന്നതിനെ ആശ്രയിച്ച് വിവിധ



തരത്തിലുള്ള അപകടാവസ്ഥകളാണ് ഉണ്ടാകുന്നത്. വാഹനത്തിരക്ക് കൂടുതലുള്ള ഭാഗത്താണ് ലൊക്കേഷനെങ്കിൽ വാഹനം ഉള്ളിലേക്ക് കടക്കുമ്പോഴും ഇറങ്ങുമ്പോഴും ഇടിക്കാതിരിക്കാനും കാൽനടയാത്രക്കാർക്ക് അപകടം ഉണ്ടാകാതിരിക്കാനും പ്രത്യേകം ശ്രദ്ധിക്കണം. ഇതിന് വിപരീതമായി ശാന്തമായ റെസിഡൻഷ്യൽ ഏരിയകളിലുള്ള ഒരു അപ്പാർട്ട്മെന്റ് കോംപ്ലക്സ് കാരണം അവിടെ അവിചാരിതമായ ഗതാഗത തടസം ഉണ്ടാകാനും, കാൽനടക്കാർക്കും റോഡ് ഉപയോഗിക്കുന്ന മറ്റ് യാത്രക്കാർക്കും അപകടം ഉണ്ടാകാനും സാധ്യതയുണ്ട്.



**കോംപ്ലക്സിനുള്ളിലെ ഗതാഗത അപകട സാധ്യതകൾ**

അപ്പാർട്ട്മെന്റ് കോംപ്ലക്സിനുള്ളിലെ പാർക്കിങ് ഏരിയയും ഡ്രൈവ് വേയ്സും പൊതുഇടങ്ങളും സുരക്ഷയുടെ കാര്യത്തിൽ പ്രത്യേകം ശ്രദ്ധിക്കേണ്ട ഭാഗങ്ങളാണ്. പല കോംപ്ലക്സുകളിലും നടപ്പാതകളുടെ ഇരട്ടി വലിപ്പത്തിലുള്ള വലിയ ഓപ്പൺ സ്പെയ്സുകളുണ്ട്, അത് വാഹനാപകടങ്ങൾക്കുള്ള സാധ്യത വർദ്ധിപ്പിക്കും, പ്രത്യേകിച്ച് ആരുടെയും മേൽനോട്ടമില്ലാതെ കളിക്കുന്ന കുട്ടികളുടെ കാര്യത്തിൽ. അപ്പാർട്ട്മെന്റ് കോംപ്ലക്സുകളിൽ ഏറ്റവും കൂടുതലായി ഉണ്ടാകുന്നതും ദാരുണവുമായ അപകടങ്ങളിലൊന്ന് റിവേഴ്സ് എടുക്കുമ്പോൾ കുട്ടികളെ വാഹനം ഇടിക്കുന്നതാണ്. പിന്നിലെ കാഴ്ചകൾ കാണുന്നതിൽ ഡ്രൈവർക്കുള്ള പരിമിതിയാണ് ഇതിന്റെ കാരണം.

**ഗതാഗത സുരക്ഷ ഉറപ്പാക്കാൻ:**

ഡ്രൈവ് വേകളിലും പാർക്കിങ് ഏരിയകളിലും വ്യക്തമായ വിസിബിലിറ്റി ഉറപ്പാക്കണം. ഏതെങ്കിലും പുതിയ നിർമ്മിതി മൂലമോ വളർന്നു നിൽക്കുന്ന ചെടികൾ മൂലമോ കാഴ്ച തടസപ്പെടുന്നുണ്ടോ എന്ന് ആറ് മാസത്തിൽ ഒരിക്കൽ പരിശോധിക്കണം.

സ്പീഡ് ബ്രേക്കറുകൾ, ദിശാസൂചികകൾ, സ്പീഡ് ലിമിറ്റ് സൂചികകൾ, കോൺവെക്സ് മിറർ, കാൽനടക്കാരായി നിർദ്ദേശിക്കപ്പെട്ടിട്ടുള്ള നടപ്പാതകൾ തുടങ്ങിയ ഗതാഗത നിയന്ത്രണ സംവിധാനങ്ങൾ ആവശ്യമുള്ള ഇടങ്ങളിൽ ഉണ്ടായിരിക്കണം.

അപ്പാർട്ട്മെന്റിലെ ആഘോഷങ്ങൾ, വലിയ പരിപാടികൾ തുടങ്ങിയ പ്രത്യേക അവസരങ്ങളിൽ സന്ദർശകരുടെ പാർക്കിങ്ങും ഗതാഗതവും സുരക്ഷിതമാക്കാനായി താൽക്കാലികമായ ഗതാഗത നിയന്ത്രണ സംവിധാനങ്ങൾ ഏർപ്പെടുത്തണം.

സന്ധ്യയ്ക്കും മഴയുള്ളപ്പോഴും കാഴ്ച കുറയാൻ സാധ്യതയുള്ള മറ്റ് സന്ദർഭങ്ങളിലും കുട്ടികളെ ആരുടെയും മേൽനോട്ടമില്ലാതെ കളിക്കാൻ വിടരുത്.



## 5.2 അഗ്നി സുരക്ഷ

തീ പെട്ടെന്ന് പടരും എന്നതുകൊണ്ടും ഒരുപാട് പേരുടെ ജീവൻ അപകടത്തിലാകും എന്നതുകൊണ്ടും ബഹുനില അപ്പാർട്ട്മെന്റ് ബിൽഡിങ്ങുകളിലെ ഫയർ സെയ്ഫ്റ്റി സുപ്രധാനമായ കാര്യമാണ്. ഓരോ അപ്പാർട്ട്മെന്റ് യൂണിറ്റിലും അടുക്കളയിലെ തീപിടുത്തം, ഇലക്ട്രിക്കൽ ഷോർട്ട് സർക്യൂട്ട്, കത്തുന്ന വീട്ടുസാധനങ്ങൾ തുടങ്ങി തീപിടുത്തത്തിനുള്ള സാധ്യത കളുണ്ട്. അതിനു പുറമെയാണ് അപ്പാർട്ട്മെന്റ് കോംപ്ലക്സിനെ പൊതുവായി ബാധിക്കുന്ന തീപിടുത്ത സാധ്യത. ഇത്തരം സാധ്യതകൾ താഴെപ്പറയുന്നവയിൽ നിന്ന് ഉണ്ടാകാം:

- പമ്പിംഗ് റൂമിലെയോ മെയിൻ ഇലക്ട്രിക്കൽ സ്വിച്ച് ബോർഡിലെയോ ഇലക്ട്രിക്കൽ തകരാർ മൂലം
- ഡീസൽ ജനറേറ്റർ റൂമിലെ പെട്ടെന്നുള്ള കത്തൽ
- പുറത്തുവെച്ചുള്ള പാചകം (ഉദാ: ബാൽക്കണിയിലോ കോമൺ ഏരിയയിലോ ബാർബിക്യൂ ഉണ്ടാക്കുന്നത്)
- അപ്പാർട്ട്മെന്റ് പരിസരത്ത് അനിയന്ത്രിതമായ മാലിന്യം കത്തിക്കൽ
- പങ്കുവയ്ക്കപ്പെട്ട ഇടങ്ങളിൽ കത്തുന്ന വസ്തുക്കൾ അശ്രദ്ധമായി നിക്ഷേപിക്കുന്നത്

ഈ അപകടസാധ്യതകളൊന്നും അപ്പാർട്ട്മെന്റുകളിലെ താമസക്കാരുടെ നേരിട്ടുള്ള നിയന്ത്രണത്തിൽ അല്ലാത്തതിനാൽ, അപായ സൂചന നൽകുന്നതിനും പെട്ടെന്ന് പ്രതികരിക്കുന്നതിനുമായി കേന്ദ്രീകൃതമായ അഗ്നിസുരക്ഷാ സംവിധാനം ഉണ്ടായിരിക്കേണ്ടത് അത്യാവശ്യമാണ്.

അപ്പാർട്ട്മെന്റ് ബിൽഡിങ്ങുകളിൽ അത്യാവശ്യമായ അഗ്നി സുരക്ഷാ മാർഗ്ഗങ്ങൾ താഴെച്ചേർക്കുന്നു:

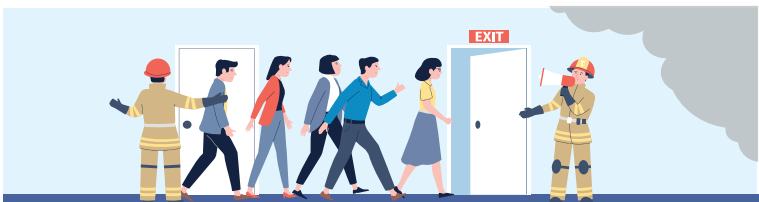
### 5.2.1 ഫയർ എക്സ്റ്റിങ്വുഷറുകളും ഫയർ സപ്രഷൻ സംവിധാനങ്ങളും

എല്ലാ ഫ്ലോറുകളിലും പൊതുഇടങ്ങളിലും, ഇലക്ട്രിക്കൽ റൂമുകളും പാർക്കിങ് ഗ്യാരേജുകളും പോലെ അപകട സാധ്യത കൂടുതലുള്ള ഇടങ്ങളിലും ഫയർ എക്സ്റ്റിങ്വുഷറുകൾ സ്ഥാപിക്കേണ്ടതാണ്.

എല്ലാ ഫ്ലോറുകളിലും ഫയർ ഹോസ് റീലുകളും, ബിൽഡിങ്ങിനു ചുറ്റുമുള്ള സുപ്രധാന സ്ഥലങ്ങളിൽ ഫയർ ഹൈഡ്രന്റ് പോയിന്റുകളും നൽകുക.

ഫയർ എക്സ്റ്റിങ്വുഷറുകളും ഫയർ സപ്രഷൻ ഉപകരണങ്ങളും ശരിയായ വിധത്തിൽ പ്രവർത്തിപ്പിക്കാൻ എല്ലാ താമസക്കാർക്കും സെക്യൂരിറ്റി സ്റ്റാഫിനും മെയ്ന്റനൻസ് വിഭാഗത്തിലെ ആളുകൾക്കും പരിശീലനം നൽകണം.

സാധ്യമാണെങ്കിൽ അപ്പാർട്ട്മെന്റ് കോംപ്ലക്സുകളിൽ തീ പരടുന്നത് നിയന്ത്രിക്കാൻ സഹായിക്കുന്ന ഓട്ടോമാറ്റിക് സ്പ്രിങ്ക്ളർ സിസ്റ്റം സ്ഥാപിക്കണം.



### 5.2.2 ഫയർ എക്സിറ്റ്, ഇവാക്യുവേഷൻ റൂട്ടുകൾ നിലനിർത്തുക

- തടസങ്ങളൊന്നും ഇല്ലാത്ത വിധത്തിൽ ഫയർ എക്സിറ്റുകൾ ക്രമീകരിക്കുക. പുട്ടിവച്ചിട്ടുള്ളതും ബ്ലോക്ക് ചെയ്തിട്ടുള്ളതുമായ ഫയർ എക്സിറ്റുകൾ ചെറിയ തീപിടുത്തത്തെ മഹാദുരന്തമാക്കി മാറ്റിയേക്കാം.
- ഇവാക്യുവേഷൻ റൂട്ടുകളിൽ എമർജൻസി ലൈറ്റുകൾ നൽകണം.
- എക്സിറ്റ് ഡോറുകൾ കൃത്യമായി അടയാളപ്പെടുത്തണം. നല്ല വെളിച്ചമുള്ള ഇടത്തായിരിക്കണം, എളുപ്പത്തിൽ തുറക്കാൻ കഴിയണം. അടിയന്തര സാഹചര്യത്തിൽ താമസക്കാരെ പെട്ടെന്ന് ഒഴിപ്പിക്കാൻ സാധിക്കണം.
- ഇവാക്യുവേഷൻ പ്രൊസീജിയറുകളുമായി താമസക്കാർക്ക് പരിചയം ഉണ്ടാകാനായി കൃത്യമായ ഇടവേളകളിൽ ഫയർ ഡ്രില്ലുകൾ നടത്തണം.

### 5.2.3 ഫയർ ഡിറ്റക്ഷനും അലാം സിസ്റ്റംസും

നിയമാനുസൃതമായ ആവശ്യകതകൾ പ്രകാരം അപ്പാർട്ട്മെന്റ് കെട്ടിടത്തിൽ പ്രവർത്തനക്ഷമമായ ഫയർ അലാം സിസ്റ്റംസ് സ്ഥാപിക്കണം. സിസ്റ്റം കൊണ്ടുള്ള പ്രയോജനങ്ങൾ:

- ചുട്ടും പുകയും കണ്ടെത്തും.
- നേരത്തെതന്നെ എല്ലാ താമസക്കാർക്കും അപായ സൂചന നൽകും.
- എമർജൻസി റെസ്പോൺസ് ടീമിന് ഓട്ടോമാറ്റിക്കായി മുന്നറിയിപ്പ് നൽകും.
- ഫയർ അലാമുകളും സ്മോക്ക് ഡിറ്റക്ടറുകളും കൃത്യമായ ഇടവേളകളിൽ പരിശോധിച്ച് അവ പ്രവർത്തനക്ഷമമാണെന്ന് ഉറപ്പ് വരുത്തണം.

### 5.2.4 അഗ്നി സുരക്ഷാ അവബോധവും അടിയന്തര പ്രതികരണവും

എല്ലാ താമസക്കാരെയും താഴെപ്പറയുന്നവ ഉൾപ്പെടെയുള്ള ഫയർ സെയ്ഫ്റ്റ് പ്രൊസീജിയറുകൾ പഠിപ്പിച്ചിരിക്കണം:

- ഫയർ എക്സ്റ്റിങ്ക്വഷറുകൾ ഉപയോഗിക്കേണ്ടത് എങ്ങനെ.
- ഫയർ എക്സ്റ്റിങ്ക്വഷർ ബ്ലോക്ക് ചെയ്യാതിരിക്കുന്നതിന്റെ പ്രാധാന്യം.
- തീപിടുത്തം ഉണ്ടായാൽ എങ്ങനെയാണ് പ്രതികരിക്കേണ്ടത്.
- സെക്യൂരിറ്റി ഗാർഡുകൾ, കെയർ ടെയ്ക്കർ, മെയ്ന്റനൻസ് സ്റ്റാഫ്, അപ്പാർട്ട്മെന്റ് അസോസിയേഷൻ മെമ്പർമാർ എന്നിവർക്ക് അടിസ്ഥാനപരമായ ഫയർ ഫൈറ്റിങ് ആൻഡ് എമർജൻസി റെസ്പോൺസ് ടെക്നിക്കുകളിൽ പരിശീലനം നൽകുക.



## നിർണായകമായ ഫയർ സെയ്ഫ്റ്റി റൂൾ: തീപിടുത്തമുള്ളപ്പോൾ ഭരിക്കലും എലവേറ്ററുകൾ ഉപയോഗിക്കരുത്.

തീപിടുത്തം ഉണ്ടാകുമ്പോൾ രക്ഷപെടാനായി എലവേറ്ററുകൾ ഉപയോഗിക്കുക എന്നത് സാധാരണയായി എല്ലാവരും ചെയ്യാറുള്ളതും മാർകവുമായ ഒരു പിഴവാണ്. ഇത് അങ്ങേയറ്റം അപകടകരമാണ് കാരണം:

- വൈദ്യുതി നിലച്ച് എലവേറ്ററുകൾ സ്റ്റക്ക് ആയാൽ അതിനുള്ളിൽ ഉണ്ടായിരുന്നവർ അതിൽ പെട്ടുപോകും.
- എലവേറ്റർ ഷാഫ്റ്റുകളിൽ പുക നിറയാം, അത് ശ്വാസംമുട്ടലിന് കാരണമാകും.
- തീയുടെ ചൂട് എലവേറ്ററിന്റെ സെയ്ഫ്റ്റി മെക്കാനിസത്തെ പ്രവർത്തനരഹിതമാക്കും, അങ്ങനെ സംഭവിക്കാൻ വാതിലുകൾ തുറക്കപ്പെടാതിരിക്കും.

തീപിടുത്തം ഉണ്ടായാൽ എലവേറ്റർ ഉപയോഗിക്കരുതെന്ന് എല്ലാ താമസക്കാർക്കും നിർദ്ദേശം നൽകണം. അടിയന്തര ഘട്ടത്തിൽ പ്രവർത്തിക്കേണ്ടവർക്കും മെയിന്റനൻസ് സ്റ്റാഫിനും ഈ റൂൾ ബാധകമാണ്. അപ്പാർട്ട്മെന്റ് കോംപ്ലക്സുകളിലെ ഫയർ സെയ്ഫ്റ്റിക്കായി സജീവമായ പ്ലാനിങ്, തീപിടുത്തം തടയുന്നതിനുള്ള ശരിയായ മാർഗങ്ങൾ, കൃത്യമായ ഇടവേളകളിൽ സുരക്ഷാപരിശീലനം എന്നിവ ആവശ്യമാണ്. ഫയർ എക്സ്റ്റിംഗ്വിഷറുകൾ, ഫയർ അലാമുകൾ, ഇവാക്യുവേഷൻ റൂട്ടുകൾ എന്നിവ ശരിയായ വിധത്തിൽ നിലനിർത്തിയിട്ടുണ്ടെന്നും, എല്ലാ താമസക്കാർക്കും ഫയർ സെയ്ഫ്റ്റി പ്രോട്ടോക്കോളുകളെക്കുറിച്ച് അവബോധം ഉണ്ടെന്നും ഉറപ്പാക്കുന്നതിലൂടെ അപ്പാർട്ട്മെന്റ് കമ്മ്യൂണിറ്റികൾക്ക് അഗ്നിയുമായി ബന്ധപ്പെട്ട ദുരന്തങ്ങൾ വഴിയുള്ള അപകടങ്ങൾ ഗണ്യമായ തോതിൽ കുറയ്ക്കുവാനും ജീവൻ രക്ഷിക്കുവാനും സാധിക്കും.

### 5.3 ജല സുരക്ഷ

മൂന്ന് മാസം കൂടുമ്പോൾ വെള്ളത്തിന്റെ ഗുണമേന്മ പരിശോധിച്ച് IS 10500:2012 മാനദണ്ഡങ്ങൾക്ക് അനുസൃതമാണെന്ന് ഉറപ്പ് വരുത്തണം. പതിവായുള്ള പരിശോധനകൾ ജലജന്യ രോഗങ്ങളെ തടയും, താമസക്കാർക്ക് സുരക്ഷിതമായ ജല ഉപയോഗം ഉറപ്പ് വരുത്തുകയും ചെയ്യും.

### 5.4 എലവേറ്റർ സെയ്ഫ്റ്റി

ഉയരം കൂടിയ അപ്പാർട്ട്മെന്റ് കെട്ടിടങ്ങളുടെ അഭിഭാജ്യ ഘടകമാണ് എലവേറ്ററുകൾ, അവ താമസക്കാർക്ക് സൗകര്യപ്രദമാണ്, എങ്കിലും ഏത് ഫ്ലോറിനിലും എത്താനും സഹായകമാണ്. എന്നിരുന്നാലും അവയ്ക്കുമുണ്ട് സവിശേഷമായ ചില അപകട സാധ്യതകൾ; പ്രത്യേകിച്ച് ശരിയായി എലവേറ്റർ ഉപയോഗിച്ച് പരിചയമില്ലാത്തവരും എമർജൻസി പ്രോട്ടോക്കോളുകൾ അറിയാത്തവരുമായ വ്യക്തികളുടെ കാര്യത്തിൽ. ഇക്കാര്യത്തിൽ അവബോധം ഉണ്ടാക്കുകയും പഠിപ്പിക്കുകയും ചെയ്യുക എന്നത് അപകടങ്ങൾ ഒഴിവാക്കുന്നതിലും സുരക്ഷ ഉറപ്പാക്കുന്നതിലും നിർണായകമായ കാര്യമാണ്. വൈദ്യുതി പോയാൽ ഓട്ടോമാറ്റിക്കായി തൊട്ടടുത്ത നിലയിൽ എത്തി വാതിൽ തുറന്ന് സുരക്ഷിതമായി ആളുകളെ പുറത്താക്കാൻ കഴിയുന്ന സുരക്ഷാ ഫീച്ചറാണ് ഓട്ടോമാറ്റിക് റെസ്ക്യൂ ഡിവൈസ് (എആർഡി) സിസ്റ്റം. കറണ്ട് പോകുമ്പോൾ അകത്തുള്ളവർ കൂടുങ്ങിപ്പോകുന്ന സാഹചര്യം ഒഴിവാക്കാനായി എലവേറ്ററുകളിൽ വിശ്വസനീയമായ എആർഡി സിസ്റ്റം ഉണ്ടായിരിക്കണം. അത് കൃത്യമായി പ്രവർത്തിക്കുന്നുണ്ടെന്ന് ഉറപ്പുവ

രുത്താനായി എആർഡി സിസ്റ്റം നിശ്ചിത ഇടവേളകളിൽ പരിശോധിക്കുകയും വേണം.

അപ്പാർട്ട്മെന്റ് കോംപ്ലക്സിലെ എലവേറ്ററുകൾ ഉപയോഗിക്കുമ്പോൾ താഴെക്കാട്ടുത്തിട്ടുള്ള പ്രധാന സുരക്ഷാ മാനദണ്ഡങ്ങളും മുൻകരുതലുകളും പാലിക്കണം.

### 5.4.1 എലവേറ്ററിൽ അകപ്പെട്ടാൽ

ഒരു സാധാരണ സാഹചര്യത്തിൽ പോലും എലവേറ്ററിനുള്ളിൽ അകപ്പെടുക എന്നത് അസ്വസ്ഥതയുണ്ടാക്കുന്ന അനുഭവമാണ്. എങ്കിലും അപ്പോൾ പരിഭ്രാന്തരാകേണ്ട ആവശ്യമില്ല. കാരണം, ആധുനിക രീതിയിലുള്ള എലവേറ്ററുകൾ നല്ല വെന്റിലേഷൻ ലഭിക്കുന്ന വിധത്തിലാണ് ഡിസൈൻ ചെയ്തിട്ടുള്ളത്. എല്ലാവർക്കും ശ്വസിക്കാൻ ആവശ്യമായ അളവിൽ ഓക്സിജൻ അതിൽ ഉണ്ടായിരിക്കും. ഓക്സിജന്റെ കുറവു മൂലം ആർക്കും ശ്വാസംമുട്ടൽ ഉണ്ടാകില്ല.

എലവേറ്ററിൽ പെട്ടുപോകുമ്പോൾ ഏറ്റവും അപകടം ഉണ്ടാക്കുന്ന ഒരു കാര്യം പരിഭ്രമാണ്. പേടി കൂടിയാൽ ആളുകൾ ബോധംകെട്ട് വീഴാം, വേഗത്തിൽ ശ്വാസമെടുക്കുന്ന അവസ്ഥ ഉണ്ടാകാം, യുക്തിരഹിതമായി പ്രതികരിക്കാനും ഇടയുണ്ട്. അതിനുപകരം ശാന്തതയോടെ താഴെപ്പറയുന്ന യുക്തിപരമായ കാര്യങ്ങൾ ചെയ്യുക.

- ശാന്തമായിരിക്കുക, നിങ്ങൾ സുരക്ഷിതരാണെന്ന് ഉറപ്പാക്കുക
- എലവേറ്ററിനുള്ളിലെ എമർജൻസി ബട്ടൻ പ്രസ് ചെയ്ത് കെട്ടിടത്തിന്റെ സെക്യൂരിറ്റിയേയോ മെയ്ന്റനൻസ് സ്റ്റാഫിനെയോ ഇക്കാര്യം അറിയിക്കുക.
- എലവേറ്ററിനുള്ളിലെ ഇന്റർകോം സൗകര്യം ഉപയോഗിച്ച് കെയർടെയ്ക്കറെയോ ടെക്നീഷ്യനെയോ സഹായത്തിനായി ബന്ധപ്പെടുക.
- മൊബൈൽ ഫോണിൽ സിഗ്നൽ ഉണ്ടെങ്കിൽ ഫോൺ വിളിച്ച് സഹായം തേടുക.
- അനാവശ്യമായ ചലനങ്ങൾ ഒഴിവാക്കുക, ശരീരത്തിലെ ഊർജം സൂക്ഷിക്കപ്പെടാനും അമിതമായി ശരീരം ചൂടാകുന്നത് ഒഴിവാക്കാനും ഇത് സഹായിക്കും.
- ആരെങ്കിലും എലവേറ്ററിൽ കുടുങ്ങിപ്പോയതായി നിങ്ങൾക്ക് മനസിലായാൽ പെട്ടെന്ന് തന്നെ സെക്യൂരിറ്റിയേയോ കെയർടെയ്ക്കറെയോ വിവരം അറിയിക്കുക. അവർ എത്തുന്നതുവരെ എലവേറ്ററിന് പുറത്ത് നിന്ന് ഉള്ളിലുള്ളവരെ ആശ്വസിപ്പിക്കുക.

സഹായിക്കാൻ ആരെങ്കിലും വരുന്നില്ലെങ്കിൽ വീണ്ടും അലാം മുഴക്കേണ്ടതില്ല. ഡോർ ബലമായി തുറക്കാൻ ശ്രമിക്കുകയോ സുരക്ഷിതമല്ലാത്ത മാർഗത്തിലൂടെ രക്ഷപെടാൻ ശ്രമിക്കുകയോ ചെയ്യരുത്, അത് കൂടുതൽ ഗുരുതരമായ പരിക്കുകൾക്ക് ഇടവരുത്തിയേക്കാം.

### 5.4.2 കുട്ടികൾ എലവേറ്ററിൽ അകപ്പെട്ടാൽ

മുതിർന്നവർ കൂടെയില്ലാതെ കുട്ടികൾ ഒരിക്കലും എലവേറ്റർ ഉപയോഗിക്കരുത്, പ്രത്യേകിച്ചും അടിയന്തര സാഹചര്യത്തിൽ എങ്ങനെ പ്രതികരിക്കണമെന്ന് അറിയാത്ത കൊച്ചുകുട്ടികൾ. എലവേറ്ററിൽ അകപ്പെടുന്ന കുട്ടി വല്ലാതെ പേടിക്കാൻ സാധ്യതയുണ്ട്. അതിനാൽ താൻ എവിടെയാണ് ഉള്ളതെന്ന് പറയാൻ പോലും കഴിയാതെ വന്നേക്കാം.

അപ്പാർട്ട്മെന്റ് കോംപ്ലക്സിനുള്ളിൽ കുട്ടിയെ കാണാതായാൽ രക്ഷിതാക്കൾ പെട്ടെന്നുതന്നെ താഴെപ്പറയുന്ന കാര്യങ്ങൾ ചെയ്യുക:



ആദ്യം തന്നെ സിമ്മിങ് പൂൾ, കാർ പാർക്കിങ് ഏരിയ, സ്റ്റെയർവെൽസ് തുടങ്ങി അപകട സാധ്യത കൂടുതലുള്ള ഇടങ്ങളിൽ പരിശോധിക്കുക.

എലവേറ്ററിൽ കോൾ ബട്ടൺ പ്രസ് ചെയ്ത് ഉള്ളിൽ നിന്ന് എന്തെങ്കിലും ശബ്ദം കേൾക്കുന്നുണ്ടോ എന്ന് നോക്കുക.

കൂട്ടി അതിനുള്ളിൽ അകപ്പെട്ടിട്ടുണ്ടെങ്കിൽ ഏറ്റവും ശാന്തമായി, ആശ്വസിപ്പിക്കുന്ന ടോണിൽ കൂട്ടിയോട് സംസാരിക്കുക, സഹായത്തിന് ആളുകൾ എത്തുന്നത് വരെ പേടിക്കാതെ ഉള്ളിൽ ശാന്തമായി നിൽക്കാൻ പറയുക.

എലവേറ്ററിൽ കൂടുങ്ങിപ്പോകുന്നത് ജീവൻ ഭീഷണിയല്ല, എങ്കിലും അത് കൂട്ടിക്ക് ട്രോമ ആയിരിക്കും. എലവേറ്ററിനുള്ളിൽ വച്ച് അവിചാരിതമായി എന്തെങ്കിലും സംഭവിച്ചാൽ എമർജൻസി ബട്ടൻ ഉപയോഗിക്കേണ്ടത് എങ്ങനെയെന്നും ആരെയാണ് വിളിക്കേണ്ടതെന്നും നേരത്തെതന്നെ കൂട്ടികൾക്ക് പഠിപ്പിച്ചുകൊടുത്താൽ പരിഭ്രമിക്കപ്പെടാവുന്ന ഇത്തരം സാഹചര്യങ്ങൾ ഒഴിവാക്കാം.

### 5.4.3 എലവേറ്റർ അറ്റകുറ്റപ്പണിയിലായിരിക്കുമ്പോൾ

എലവേറ്ററുമായി ബന്ധപ്പെട്ട ഏറ്റവും വലിയ അപകടങ്ങളിൽ ഒന്ന് സംഭവിക്കുന്നത് എലവേറ്ററിൽ അറ്റകുറ്റപ്പണി നടത്തുമ്പോഴാണ്. എലവേറ്റർ പ്രവർത്തനക്ഷമം അല്ലാതിരിക്കുകയും ബട്ടൻ പ്രസ് ചെയ്താൽ ഡോർ തുറക്കപ്പെടുകയും ചെയ്യുന്ന സാഹചര്യത്തിൽ ശൂന്യമായ എലവേറ്റർ ഷാഫ്റ്റിലേക്ക് ആളുകൾ പ്രവേശിക്കാനും താഴെ വീണ് മരിക്കാനും ഇടയുണ്ട്.



**അത്തരം മാതൃകമായ അപകടങ്ങൾ ഒഴിവാക്കാനായി:**

- അറ്റകുറ്റപ്പണി നടത്തുമ്പോൾ പൊതുജനങ്ങൾക്ക് ഉപയോഗിക്കാൻ പറ്റാത്ത വിധത്തിൽ ഡിസേബിൾ ചെയ്യുക.
- എലവേറ്ററിൽ മെയ്ന്റനൻസ് നടത്തുമ്പോൾ ബിൽഡിങ് മാനേജ്മെന്റ് എല്ലാവർക്കും കാണാവുന്ന വിധത്തിൽ എല്ലാ ഫ്ലോറിനും ജാഗ്രതാ നിർദ്ദേശങ്ങൾ വയ്ക്കുകയും ബാരിയർ ടേപ്പുകൾ ഒട്ടിക്കുകയും വേണം.
- ശരിയായി പ്രവർത്തിക്കുന്നില്ല എന്ന് തോന്നിയാൽ താമസക്കാർ ഒരിക്കലും എലവേറ്റർ ഉപയോഗിക്കരുത്.
- എലവേറ്ററുകളുടെ അടുത്ത് കളിക്കാതിരിക്കാനും കോടണെന്ന് തോന്നുന്ന എലവേറ്ററിനുള്ളിൽ കയറാതിരിക്കാനും രക്ഷിതാക്കൾ കൂട്ടികളെ പഠിപ്പിക്കണം.

### 5.4.4 തീപിടുത്തം ഉള്ളപ്പോൾ എലവേറ്ററുകളുടെ ഉപയോഗം

തീപിടുത്തം ഉണ്ടാകുന്ന സാഹചര്യത്തിൽ പെട്ടെന്ന് രക്ഷപെടാനായി എലവേറ്റർ ഉപയോഗിക്കുന്നത് അത്യന്തം ദോഷകരവും സാധാരണവും ആയ ഒരു പിഴവാണ്. തീപിടുത്ത സമയത്ത് എലവേറ്ററുകൾ ഒന്നിലധികം രീതിയിൽ അപകടം വരുത്തിവയ്ക്കുന്നതിനാൽ ഇത് നിർബന്ധമായും ഒഴിവാക്കേണ്ടതാണ്:

- കറണ്ട് പോയാൽ എലവേറ്ററുകൾ നിന്നുപോകും, ആളുകൾ അതിനുള്ളിൽ കുടുങ്ങിപ്പോകും.
- എലവേറ്റർ ഷാഫ്റ്റിൽ പുക കയറി ഉള്ളിലുള്ളവർക്ക് ശ്വാസംമുട്ടൽ അനുഭവപ്പെടാം.
- തീയുടെ ചൂട് കാരണം എലവേറ്ററുകളുടെ സുരക്ഷാസംവിധാനങ്ങൾ പ്രവർത്തിക്കാതിരിക്കാം, വാതിലുകൾ തുറക്കാതെ വരാം.

**റൂൾ:** തീപിടുത്തം ഉണ്ടായാൽ ഒരിക്കലും എലവേറ്ററുകൾ ഉപയോഗിക്കരുത്. പകരം പടികൾ ഉപയോഗിക്കുക

എമർജൻസി റെസ്പോൺസ് ടീമും മെയ്ന്റനൻസ് ചെയ്യുന്നവരും പോലും തീപിടുത്തം ഉള്ളപ്പോൾ എലവേറ്റർ ഉപയോഗിക്കരുത്. ശരിയായ വിധത്തിലുള്ള ഫയർ ഡ്രില്ലുകളും ഇവാക്യുവേഷൻ ട്രെയിനിങ്ങുകളും താമസക്കാർക്ക് നൽകുന്നത് നിർണായക സാഹചര്യങ്ങളിൽ എന്താണ് ചെയ്യേണ്ടത് എന്ന ധാരണ ബലപ്പെടുത്തുന്നതിനും ദുരന്തങ്ങൾ ഒഴിവാകുന്നതിനും സഹായകമാകും.

## 5.5 സെൻട്രലൈസ്ഡ് എൽപിജി സിസ്റ്റം

ഒരു കെട്ടിടത്തിലെ ഒന്നിലേറെ അപ്പാർട്ട്മെന്റുകളിലേക്ക് സുരക്ഷിതമായും ഫലപ്രദമായും ഗ്യാസ് വിതരണം ചെയ്യാനുള്ള മാർഗമാണ് സെൻട്രലൈസ്ഡ് എൽപിജി സിസ്റ്റം. എന്നാൽ ചോർച്ച, തീപിടുത്തം, അപകടങ്ങൾ എന്നിവ ഒഴിവാക്കാൻ കർശനമായ സുരക്ഷാമുൻകരുതലുകൾ ആവശ്യമാണ്.

### 5.5.1 ഇൻസ്റ്റലേഷനും മെയ്ന്റനൻസും

- ദേശീയ സുരക്ഷാ മാനദണ്ഡങ്ങൾക്കനുസരിച്ച് എല്ലാ ഇൻസ്റ്റലേഷനുകളും ചെയ്യുക.
- സുരക്ഷ ഉറപ്പാക്കുന്നതിനായി കൃത്യമായ ഇടവേളകളിൽ പരിശോധനകളും അറ്റകുറ്റപ്പണികളും ചെയ്യുക.
- ലൈസൻസുള്ള ടെക്നീഷ്യൻമാരെക്കൊണ്ട് മാത്രം പണികൾ ചെയ്യിക്കുക.
- ഗ്യാസ് സിസ്റ്റത്തിന്റെ, നിശ്ചിത ഇടവേളകളിലുള്ള സർവീസിങ്ങിനും മെയ്ന്റനൻസിനും എഎംസി എടുക്കുക.

### 5.5.2 എമർജൻസി ഷട്ട്ഡൗൺ പ്രൊസീജിയറുകൾ

**ഗ്യാസ് ലീക്ക് ചെയ്താൽ:**

- പ്രധാന എൽപിജി സപ്ലൈ വാൽവ് അടയ്ക്കുക.
- വായുസഞ്ചാരം ലഭിക്കുന്നതിനായി വാതിലുകളും ജനലുകളും തുറന്നിടുക.
- ഇലക്ട്രിക്കൽ സ്വിച്ചുകൾ ഓൺ ആക്കാതിരിക്കുക, ഒരു തരത്തിലുള്ള തീയും കത്തിക്കരുത്.
- എല്ലാ താമസക്കാരെയും വിവരം അറിയിക്കുക, ആ ഭാഗത്ത് നിന്ന് ആളുകളെ ഒഴിപ്പിക്കുക.
- എമർജൻസി സർവീസുകളെയും ഗ്യാസ് സപ്ലയറെയും വിളിക്കുക.



### 5.5.3 അഗ്നി സുരക്ഷാ മാർഗങ്ങൾ

- എൽപിജി ഇൻസ്റ്റലേഷനു സമീപം ഫയർ എക്സ്റ്റിങ്ക്വുഷറുകൾ (ഡ്രൈ കെമിക്കൽ പൗഡറും കാർബൺ ഡൈഓക്സൈഡും) സ്ഥാപിക്കുക.
- എല്ലാ താമസക്കാർക്കും ഫയർ സെയ്ഫ്റ്റി, ഇവാക്യുവേഷൻ ഡ്രില്ലുകളിൽ പരിശീലനം ലഭിച്ചിട്ടുണ്ടെന്ന് ഉറപ്പ് വരുത്തുക.
- ഇലക്ട്രിക്കൽ വയറിങ്ങുകളുടെയും പ്രധാന ഹീറ്റ് സോഴ്സുകളുടെയും അടുത്ത് നിന്ന് മാറ്റി ഗ്യാസ് പൈപ്പ്ലൈനുകൾ സ്ഥാപിക്കുക.

### 5.5.4 താമസക്കാരുടെ ഉത്തരവാദിത്തങ്ങൾ

- ഒരിക്കലും ഗ്യാസ് ലൈനുകൾക്കും ഉപകരണങ്ങൾക്കും കേട് വരുത്തരുത്.
- അസാധാരണമായ വിധത്തിൽ ഗ്യാസിന്റെ മണം അനുഭവപ്പെടുകയോ എന്തെങ്കിലും തകരാർ തോന്നുകയോ ചെയ്താൽ ഉടൻ ബന്ധപ്പെട്ടവരെ അറിയിക്കുക.
- പെട്ടെന്ന് ഉപയോഗിക്കാൻ പാകത്തിന് എമർജൻസി കോണ്ടാക്ട് നമ്പറുകൾ സൂക്ഷിക്കുക.

### 5.5 കോമൺ അമെനിറ്റി സെയ്ഫ്റ്റി

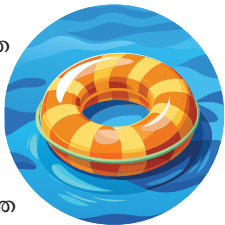
അപ്പാർട്ട്മെന്റ് കോംപ്ലക്സിൽ സിമ്മിംഗ് പൂളുകൾ, ഹെൽത്ത് ക്ലബുകൾ, ചിൽഡ്രൻസ് പ്ലേ ഏരിയ തുടങ്ങിയ കോമൺ അമെനിറ്റികൾ ഉണ്ടാകാറുണ്ട്. ഇവയെല്ലാം താമസക്കാരുടെ ജീവിത നിലവാരം ഉയർത്തുന്നവയാണെങ്കിലും അവിടെയും അപകട സാധ്യതകൾ ഉണ്ട്. അവയുമായി ബന്ധപ്പെട്ട നിർദ്ദേശങ്ങൾ കൃത്യമായി പാലിക്കുകയും മുൻകരുതലുകൾ എടുക്കുകയും ചെയ്താൽ എല്ലാ താമസക്കാരുടെയും സുരക്ഷ ഉറപ്പാക്കാനും ആസ്വദിക്കാനും കഴിയും.

### 5.6.1 സ്വിമ്മിങ് പൂൾ സുരക്ഷ

അപ്പാർട്ട്മെന്റ് കോംപ്ലക്സിലെ ഏറ്റവും ആകർഷകമായ അമെനിറ്റികളിൽ ഒന്നാണ് സ്വിമ്മിങ് പൂൾ. എന്നാൽ വെള്ളത്തിൽ മുങ്ങിപ്പോകുക, പരിക്ക് പറ്റുക തുടങ്ങിയ അപകടസാധ്യതകളും ഇതിലുണ്ട്.

#### സുരക്ഷാ മാർഗങ്ങൾ:

- **മേൽനോട്ടം:** ആരുടെയെങ്കിലും മേൽനോട്ടമില്ലാതെ നീന്താൻ കുട്ടികളെ അനുവദിക്കരുത്. മുതിർന്ന ഒരാൾ എപ്പോഴും കൂടെ ഉണ്ടായിരിക്കണം.
- **ബാരിയറുകളും ഫെൻസിങ്ങും:** കുറഞ്ഞത് നാല് അടി ഉയരമുള്ള, തനിയെ അടയ്ക്കാവുന്നതും കുറ്റി ഇടാ വുന്നതുമായ ഗേറ്റുകൾ പൂളുകൾക്ക് ഉണ്ടായിരിക്കണം.
- **പൂൾ കവരുകളും അലാമുകളും:** പൂൾ ഉപയോഗിക്കാത്ത സമയത്ത് ദൃഢതയുള്ള സെയ്ഫ്റ്റി കവരുകൾ ഉപയോഗിക്കുക. പൂൾ അലാമുകൾ സുരക്ഷ ഒരു പടി കൂടി ഉയർത്തുന്നവയാണ്.
- **ഓടരുത് എന്ന നയം:** പൂളിന്റെ സമീപത്ത് തെന്നൽ ഉണ്ടാകാൻ സാധ്യത കൂടുതലാണ്. അവിടെ ഓടുന്നത് കർശനമായും ഒഴിവാക്കണം.



- **സൈനേജ് ആൻഡ് ഡെപ്ത് മാർക്കിങ്സ്:** ആഴം കുറഞ്ഞതും കൂടിയതുമായ ഭാഗങ്ങൾ കൃത്യമായി അടയാളപ്പെടുത്തുക. സുരക്ഷാ നിർദ്ദേശങ്ങൾ എഴുതിയോ വരച്ചോ വയ്ക്കുക.
- **ഫസ്റ്റ് എയ്ഡ് ആൻഡ് റെസ്ക്യൂ ഉപകരണങ്ങൾ:** ലൈഫ് റിങ്ങുകൾ, റെസ്ക്യൂ ഹുക്കുകൾ, ഫസ്റ്റ് എയ്ഡ് കിറ്റുകൾ എന്നിവ പെട്ടെന്ന് ലഭ്യമാകുന്ന വിധത്തിൽ സൂക്ഷിക്കുക.
- **കൃത്യമായ മെയ്ന്റനൻസ്:** പുളിലെ വെള്ളത്തിന്റെ ഗുണമേന്മ, ഫിൽട്രേഷൻ, സുരക്ഷാ ഉപകരണങ്ങൾ എന്നിവ കൃത്യമായ ഇടവേളകളിൽ പരിശോധിക്കുകയും ശരിയായ വിധം സൂക്ഷിക്കുകയും ചെയ്യുക.

### 5.6.2 ഹെൽത്ത് ക്ലബ്ബ് ആൻഡ് ജിം സെയ്ഫ്റ്റി

എല്ലാ സജ്ജീകരണങ്ങളോടും കൂടിയ ഹെൽത്ത് ക്ലബ്ബ് അല്ലെങ്കിൽ ജിം ഫിറ്റ്നസ് വർദ്ധിപ്പിക്കുന്നതിന് സഹായകമാണ്. എന്നാൽ സുരക്ഷാ മാർഗ്ഗങ്ങൾ കൃത്യമായി പിൻതുടർന്നില്ലെങ്കിൽ പരിക്കുകൾക്ക് കാരണമായേക്കാം.

#### സുരക്ഷാ മാർഗ്ഗങ്ങൾ:

- **ഉപകരണങ്ങളുടെ പരിശോധന:** എല്ലാ ഉപകരണങ്ങളും വെയ്റ്റുകളും ശരിയായ വിധത്തിൽ പ്രവർത്തിക്കുന്നുണ്ടെന്ന് ഉറപ്പ് വരുത്തുക. കേട് വന്നതും വേണ്ട രീതിയിൽ പ്രവർത്തിക്കാത്തതുമായ ഉപകരണങ്ങൾ ഉണ്ടെങ്കിൽ അക്കാര്യം ബന്ധപ്പെട്ടവരെ അറിയിക്കുക, പെട്ടെന്ന് തന്നെ അവ നന്നാക്കുക.
- **ഉപകരണങ്ങൾ ശരിയായി ഉപയോഗിക്കുക:** ജിമ്മിലെ ഉപകരണങ്ങൾ യഥാവിധി ഉപയോഗിക്കുന്ന കാര്യത്തിൽ താമസക്കാർക്ക് പരിശീലനവും നിർദ്ദേശങ്ങളും നൽകുക.
- **സുപ്പർവിഷനും എമർജൻസി റെസ്പോൺസും:** പരിശീലനം നേടിയ ഫിറ്റ്നസ് ഇൻസ്ട്രക്ടറോ സ്റ്റാഫോ ജിമ്മിൽ ഉണ്ടെങ്കിൽ അപകടങ്ങൾ ഒഴിവാക്കാൻ സഹായകമാണ്. ഫസ്റ്റ് എയ്ഡ് കിറ്റും എമർജൻസി കോണ്ടാക്ട് ഇൻഫർമേഷനും ഉണ്ടായിരിക്കണം.
- **ശുചിത്വം:** അണുബാധകൾ തടയാനും ശുചിത്വം നിലനിർത്താനുമായി ജിമ്മിലെ ഉപകരണങ്ങളും ലോക്കർ റൂമുകളും ഷവറുകളും കൃത്യമായി സാനിറ്റൈസ് ചെയ്യേണ്ടത് ആവശ്യമാണ്.
- **വെയ്റ്റ്ലിഫ്റ്റിംഗ് സുരക്ഷ:** ഭാരം കൂടിയ വെയ്റ്റുകൾ ഉയർത്തുമ്പോൾ സ്റ്റോപ്പറുകൾ ഉപയോഗിക്കുന്നത് പരിക്കുകൾ ഒഴിവാക്കാൻ സഹായകമാണ്.
- **കുട്ടികൾക്ക് പ്രവേശനം നൽകരുത്:** അവിചാരിതമായി ഉണ്ടായേക്കാവുന്ന അപകടങ്ങൾ ഒഴിവാക്കാനായി കുട്ടികളെ ജിമ്മിനകത്ത് പ്രവേശിപ്പിക്കാതിരിക്കുക.



### 5.6.3 ചിൽഡ്രൻസ് പ്ലേ ഏരിയ

കുട്ടികൾക്കുള്ള കളിസ്ഥലങ്ങൾ ഉല്ലാസത്തിന് അത്യാവശ്യമാണ്. എന്നാൽ വീഴ്ചകളും പരിക്കുകളും അപകടങ്ങളും ഒഴിവാക്കാൻ മുൻകരുതലുകളും ആവശ്യമാണ്.



#### സുരക്ഷാ മാർഗ്ഗങ്ങൾ:

- **പ്രായത്തിന് അനുസരിച്ചുള്ള ഉപകരണങ്ങൾ:** വിവിധ പ്രായത്തിലുള്ള ഗ്രൂപ്പുകൾക്ക് യോജിച്ച വിധത്തിൽ പ്ലേ സ്ട്രക്ചറുകൾ ക്രമീകരിക്കുന്നത് പരിക്ക് ഉണ്ടാകുന്നതിനുള്ള സാധ്യത കുറയ്ക്കും.
- **പ്രതലത്തിന്റെ സുരക്ഷ:** വീണാൽ ഉണ്ടാകാവുന്ന അപകട സാധ്യത കുറയ്ക്കാനായി റബ്ബർ മാറ്റുകൾ, മണൽ, പുള്ളി തുടങ്ങിയ ഇംപാക്ട് അബ്സോർബിങ് മെറ്റീരിയലുകൾ പ്ലേ ഗ്രൗണ്ടിൽ ഉപയോഗിക്കണം.
- **കൃത്യമായ പരിശോധനകൾ:** കളിക്കാനുള്ള ഉപകരണങ്ങൾ കൃത്യമായ ഇടവേളകളിൽ പരിശോധിച്ച് കേടുപാടുകൾ, അയഞ്ഞുപോയ ബോൾട്ടുകൾ, പൊട്ടിയ ഭാഗങ്ങൾ തുടങ്ങിയ പ്രശ്നങ്ങൾ ഉണ്ടോ എന്ന് പരിശോധിക്കണം, ഉണ്ടെങ്കിൽ പരിഹരിക്കണം.
- **മേൽനോട്ടം:** കൊച്ചുകുട്ടികൾ കളിക്കുമ്പോൾ മാതാപിതാക്കളോ ഉത്തരവാദിത്തപ്പെട്ടവരോ കൂടെ ഉണ്ടായിരിക്കണം.
- **ശരിയായ വിധത്തിലുള്ള ഫെൻസിങ്:** പ്ലേ ഏരിയയ്ക്ക് ഫെൻസിങ് നൽകിയാൽ കുട്ടികൾ കളിക്കുന്നതിനിടയിൽ കറങ്ങിനടന്ന് അപകട സാധ്യതയുള്ള പാർക്കിങ് ലോട്ടിലേക്കോ വഴിയരികിലേക്കോ പോകാനുള്ള സാധ്യത ഒഴിവാക്കാനാകും.
- **കൂർത്ത വസ്തുക്കൾ വേണ്ട:** കളിസ്ഥലത്ത് കൂർത്ത മൂന്നുള്ള വസ്തുക്കളും തുരുമ്പെടുത്ത ലോഹങ്ങളും പൊട്ടിയ ഗ്ലാസും ഇല്ല എന്ന് ഉറപ്പ് വരുത്തുക.
- **കാലാവസ്ഥ:** കനത്ത മഴയും കൊടിയ ചൂടും ശക്തമായ കാറ്റും പോലുള്ള പ്രതികൂല കാലാവസ്ഥകളിൽ പുറത്ത് കളിക്കുന്നത് ഒഴിവാക്കുക.

### 5.6.4 കോമൺ അമെനിറ്റിസിന്റെ പൊതുവായ സുരക്ഷാ ടിപ്സുകൾ

ഓരോ അമെനിറ്റിക്കും പ്രത്യേകമായുള്ള സുരക്ഷാ നിർദ്ദേശങ്ങൾക്കു പുറമെ താഴെക്കൊടുത്തിട്ടുള്ള പൊതുവായ നിർദ്ദേശങ്ങളും പാലിക്കേണ്ടതാണ്:

- **എമർജൻസി കോണ്ടാക്ട് ഇൻഫർമേഷൻ:** എല്ലാ കോമൺ ഫെസിലിറ്റികളിലും എമർജൻസി നമ്പറുകളും പ്രൊസീജിയറുകളും പ്രദർശിപ്പിക്കുക.
- **കൃത്യമായ മെയ്ന്റനൻസും പരിശോധനകളും :** മാനേജ്മെന്റ് കൃത്യമായ ഇടവേളകളിൽ പരിശോധനകൾ നടത്തുകയും പ്രശ്നങ്ങൾ ഉണ്ടെങ്കിൽ എത്രയും വേഗം പരിഹരിക്കുകയും ചെയ്യുക.
- **താമസക്കാർക്ക് അവബോധം:** അമെനിറ്റികൾ യഥാവിധി ഉപയോഗിക്കേണ്ടത് എങ്ങനെയെന്നും സുരക്ഷാ നിർദ്ദേശങ്ങൾ എന്തൊക്കെയാണെന്നും താമസക്കാർക്ക് അവബോധം നൽകുന്നതിനായി ബോധവൽക്കരണം നടത്തുക.

- **ആവശ്യത്തിന് വെളിച്ചം:** അപകടങ്ങൾ ഒഴിവാക്കുന്നതിനായി അമെനിറ്റിസിലേക്കുള്ള വഴികൾ ഉൾപ്പെടെ എല്ലാ പൊതുഇടങ്ങളിലും ആവശ്യത്തിന് വെളിച്ചം ഉണ്ടെന്ന് ഉറപ്പ് വരുത്തുക.
- **ആക്സസ് കൺട്രോൾ:** പ്രവേശനം നിയന്ത്രിതമാക്കിയിട്ടുള്ള ഭാഗങ്ങളിൽ അനുവാദമില്ലാതെ പ്രവേശിക്കുന്നത് ഒഴിവാക്കുന്നതിനായി സുരക്ഷിതമായ ആക്സസ് സിസ്റ്റംസ് (ഉദാ: കീ കാർഡുകൾ, ബയോമെട്രിക്സ് ആക്സസ്) ഉപയോഗിക്കുക.

അപ്പാർട്ട്മെന്റ് കോംപ്ലക്സിലെ പൊതുവായുള്ള സുരക്ഷ ഒരു കൂട്ടുത്തരവാദിത്തമാണ്; അതിന് താമസക്കാർ, അപ്പാർട്ട്മെന്റ് അസോസിയേഷനുകൾ, മാനേജ്മെന്റ് ടീമുകൾ എന്നിവരുടെ സജീവമായ സഹകരണം ആവശ്യമാണ്. കൂടുതൽ സെയ്ഫ്റ്റി പ്രോട്ടോക്കോൾ നടപ്പാക്കിക്കൊണ്ടും പൊതുവായ സൗകര്യങ്ങൾ സംരക്ഷിച്ചുകൊണ്ടും അവബോധം വളർത്തിക്കൊണ്ടും അപ്പാർട്ട്മെന്റ് കമ്മ്യൂണിറ്റികൾക്ക് സുരക്ഷിതവും അപകടരഹിതവുമായ ജീവിത പരിസരം സൃഷ്ടിക്കാം.

### 5.7 പ്രകൃതി ദുരന്തങ്ങൾ

ഭൂകമ്പം, വെള്ളപ്പൊക്കം, കൊടുങ്കാറ്റ്, മിന്നൽ, മരങ്ങൾ വീഴുക എന്നിങ്ങനെയുള്ള ബാഹ്യമായ പ്രകൃതി ദുരന്തങ്ങൾക്ക് വിധേയമാകാൻ സാധ്യതയുള്ള സാഹചര്യത്തിലാണ് എല്ലാ അപ്പാർട്ട്മെന്റ് ബ്ലോക്കുകളും സ്ഥിതിചെയ്യുന്നത്. അപാർട്ട്മെന്റ് പ്ലാനർമാർ ഇക്കാര്യങ്ങൾ പരിഗണിക്കേണ്ടതാണ്. ഭൂമിശാസ്ത്രപരമായ സവിശേഷതകൾ പരിചിതമല്ലാത്തവർ, വെള്ളപ്പൊക്ക സാധ്യതയുള്ള സ്ഥലത്ത് മനോഹരമായി നിർമ്മിച്ചിട്ടുള്ള അപ്പാർട്ട്മെന്റ് ബ്ലോക്ക് കണ്ട് അത് വാങ്ങിയാൽ അബദ്ധത്തിൽ പെട്ടേക്കാം. പലപ്പോഴും വെള്ളപ്പൊക്കം മൂലം അപ്പാർട്ട്മെന്റിൽ കുടുങ്ങുകയും, വെള്ളക്കെട്ട് ഗ്യാരേജിൽ എത്തുകയും, വൈദ്യുതിയും ജല വിതരണവും തടസപ്പെടുകയും ചെയ്യുമ്പോഴാണ് ആളുകൾ അപകടം മനസിലാക്കുക. അപ്പോഴേക്കും വൈകിപ്പോയിരിക്കും.

ഫ്ലാറ്റുകൾ വാങ്ങുന്നതിന് മുമ്പ് അപ്പാർട്ട്മെന്റ് ബ്ലോക്ക് സ്ഥിതിചെയ്യുന്നത് പ്രകൃതി ദുരന്ത സാധ്യതയുള്ള സ്ഥലത്താണോ എന്ന് മനസിലാക്കാനായി ജാഗ്രതയോടെ പരിശ്രമിക്കണം. വാട്ടർഫ്രണ്ട് അപ്പാർട്ട്മെന്റുകളിൽ വെള്ളപ്പൊക്ക സാധ്യത കൂടുതലാണ്. മരങ്ങൾ തിങ്ങിനിറഞ്ഞ സ്ഥലത്തിന് അടുത്തുള്ള അപ്പാർട്ട്മെന്റുകളിലേക്ക് അടുത്ത കോമ്പൗണ്ടിലെ മരങ്ങൾ വീണ് അപകടമുണ്ടാകാം. കടലിനടിമുഖമായുള്ള അപ്പാർട്ട്മെന്റുകളിൽ ശക്തമായ കാറ്റിൽ അൺറീയിൻഫോഴ്സഡ് ആയിട്ടുള്ള വലിയ ഗ്ലാസുകൾ പൊട്ടാൻ സാധ്യതയുണ്ട്. ഇക്കാര്യങ്ങളെല്ലാം പ്ലാനർമാർ അപ്പാർട്ട്മെന്റുകൾ പ്ലാൻ ചെയ്യുന്നതിന് മുമ്പും ഉടമകൾ അപ്പാർട്ട്മെന്റ് വാങ്ങുന്നതിന് മുമ്പും ശ്രദ്ധിക്കേണ്ടതാണ്.



## 6. അടിയന്തര സാഹചര്യങ്ങളിലേക്കുള്ള തയ്യാറെടുപ്പും പ്രതികരണവും

മാറുതും വലുതുമായ സുരക്ഷാ പ്രശ്നങ്ങൾ പ്രൊഫഷണലായും സംയോജിതമായും കൈകാര്യം ചെയ്യാൻ കൃത്യമാർന്ന ഒരു സംവിധാനം എല്ലാ അപ്പാർട്ട്മെന്റ് കോംപ്ലക്സുകളിലും ഉണ്ടായിരിക്കണം. സമഗ്രമായ എമർജൻസി പ്രിപ്പറേഷൻ റെസ്പോൺസ് പ്ലാൻ (ഇപിആർപി) ഉണ്ടായിരിക്കണം, എല്ലാ മുതിർന്ന താമസക്കാർക്കും അതിന്റെ ഉള്ളടക്കം അറിയാമെന്ന് ഉറപ്പ് വരുത്തണം. അത്തരം ഒരു പ്ലാനിലെ പ്രധാന ഘടകങ്ങൾ താഴെ ചേർക്കുന്നു:

- 6.1 കമാൻഡ് ആൻഡ് കൺട്രോൾ
- 6.2 ടെക്നിക്കൽ റിസോഴ്സുകൾ
- 6.3 ട്രെയിനിങ്ങും ഉത്തരവാദിത്തങ്ങളും
- 6.4 ഫിസിക്കൽ റിസോഴ്സുകൾ
- 6.5 എക്സ്റ്റേണൽ സപ്പോർട്ട് എഗ്രിമെന്റുകൾ
- 6.6 അസംബ്ലി ഏരിയയും ഇവാക്യുവേഷൻ പ്രൊസീജിയറുകളും
- 6.7 അടിയന്തര സാഹചര്യങ്ങളിലെ പ്രത്യേക വെല്ലുവിളികൾ

### 6.1 കമാൻഡ് ആൻഡ് കൺട്രോൾ

ഒരു അടിയന്തര സാഹചര്യം ഉണ്ടായാൽ ആരാണ് ഉത്തരവാദിത്തത്തോടെ ഇടപെടേണ്ടത് എന്ന് തീർച്ചപ്പെടുത്തിയിരിക്കണം. പലപ്പോഴും സെക്യൂരിറ്റി ഗാർഡുകളാണ് അടിയന്തര ഘട്ടങ്ങളിൽ ഉത്തരവാദിത്തത്തോടെ പ്രവർത്തിക്കേണ്ടത് എന്ന് താമസക്കാർ കരുതാറുണ്ട്. എന്നാൽ ആപത്ഘട്ടത്തിൽ ഫലപ്രദമായി പ്രവർത്തിക്കാനായി വേണ്ടത്ര പരിശീലനമോ അധികാരമോ അറിവോ അവർക്ക് ഉണ്ടാകണമെന്നില്ല. അതുപോലെ കെയർടെയ്ക്കർമാർക്ക് സുരക്ഷാ ഉപകരണങ്ങളുടെ ആക്സസ് ഉണ്ടായിരിക്കാം, പക്ഷേ അവർ 24/7 അപ്പാർട്ട്മെന്റ് കോംപ്ലക്സിൽ ഉണ്ടാകണമെന്നില്ല.



### നാമനിർദ്ദേശം ചെയ്യപ്പെട്ട എമർജൻസി ലീഡർഷിപ്പ്:

- ഒരു അത്യാഹിത സന്ദർഭത്തിൽ ഓൺ സീൻ കമാൻഡറുടെ (OSC) റോൾ എടുക്കേണ്ടത് റെസിഡന്റ്സ് അസോസിയേഷൻ പ്രസിഡന്റാണ്.
- പ്രസിഡന്റ് ഇല്ലാതെ വന്നാൽ നിർദ്ദേശിക്കപ്പെട്ടിട്ടുള്ള കമ്മറ്റി മെമ്പർ ആ റോൾ ഏറ്റെടുക്കണം.
- എല്ലാ ഫ്ലോറുകളിലും കുറഞ്ഞത് രണ്ട് ഫ്ലോർ വാർഡൻമാരെ താഴെപ്പറയുന്ന കാര്യങ്ങൾക്കായി നിയോഗിക്കേണ്ടതാണ്:
  - അതത് ഫ്ലോറിലെ എല്ലാ താമസക്കാരെയും അറിയണം.

- പുട്ടിക്കിടക്കുന്ന അപ്പാര്ട്ട്മെന്റുകളുടെയും വാടകയ്ക്ക് കൊടുത്തിട്ടുള്ള യൂണിറ്റുകളുടെയും വിവരങ്ങൾ സൂക്ഷിക്കണം.
- അപകടത്തിൽപ്പെട്ട താമസക്കാരുടെയും ഐസ്സിയുടെയും ഇടയിൽ ലെയ്സൺസ് ആയി പ്രവർത്തിക്കണം.

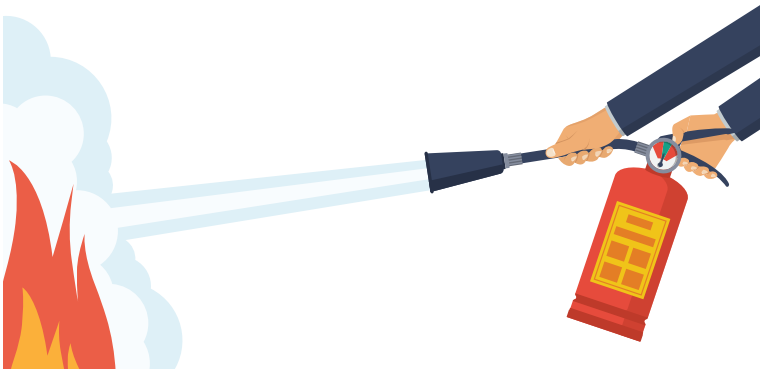
## 6.2 ടെക്നിക്കൽ റിസോഴ്സുകൾ

വിവിധ തരം അടിയന്തര സാഹചര്യങ്ങളിൽ പ്രവർത്തിക്കാൻ വൈദഗ്ധ്യമുള്ള, പരിശീലനം നേടിയ ടെക്നിക്കൽ ടീമിന്റെ പിന്തുണ ഐസ്സിക്ക് നൽകേണ്ടതാണ്. ആ ടീമിൽ താഴെപ്പറയുന്നവരെ ഉൾപ്പെടുത്തേണ്ടതാണ്:

- അടിയന്തര ഘട്ടങ്ങളിൽ പ്രവർത്തിക്കാനുള്ള പരിശീലനം സെക്യൂരിറ്റി ഗാർഡുകൾക്ക് നൽകുക.
- ഇലക്ട്രിഷ്യൻമാർക്ക് തീപിടുത്തത്തിലും ഇലക്ട്രിക്കൽ പ്രശ്നങ്ങൾ പരിഹരിക്കുന്നതിലും പരിശീലനം നൽകുക.
- സിമ്മിംഗ് പുളിലെ അറ്റൻഡർമാർക്ക് വെള്ളത്തിലെ സുരക്ഷ, രക്ഷാപ്രവർത്തനം എന്നിവയിൽ പരിശീലനം നൽകുക.
- താമസക്കാരിലെ ഡോക്ടർമാർ, പാരാമെഡിക്സ് പോലുള്ള മെഡിക്കൽ പ്രൊഫഷണലുകളുടെ കോണ്ടാക്ട് ഡീറ്റെയ്ൽസ് സെക്യൂരിറ്റി പോസ്റ്റുകളിൽ ലഭ്യമാക്കുക.

## 6.3 ട്രെയിനിങ്ങും ഉത്തരവാദിത്തവും

- അഗ്നി സുരക്ഷ, ഫസ്റ്റ് എയ്ഡ്, ഇവാക്യുവേഷൻ പ്രോട്ടോക്കോൾ, എമർജൻസി റെസ്പോൺസ് പ്രൊസീജിയറുകൾ എന്നിവയിൽ എല്ലാവർക്കും പരിശീലനം നൽകണം.
- ഫയർ ഫെറ്റിങ്ങ് എക്യൂപ്മെന്റുകൾ, ഫസ്റ്റ് എയ്ഡ്, സിപിആർ എന്നിവയിൽ സെക്യൂരിറ്റി ഗാർഡുകൾക്ക് പരിശീലനം നൽകണം.
- എമർജൻസി കോൺടാക്ടുകൾ കൃത്യമായി പുതുക്കുകയും എല്ലാ താമസക്കാർക്കും നൽകുകയും ചെയ്യണം.



## 6.4 ഫിസിക്കൽ റിസോഴ്സസ്

ഏതു അടിയന്തര സാഹചര്യത്തിലും ഉപയോഗിക്കാൻ കഴിയുന്ന വിധത്തിലുള്ള ഫിസിക്കൽ റിസോഴ്സുകളുടെ ഒരു സെറ്റെങ്കിലും എല്ലാ അപ്പാർട്ട്മെന്റ് കോംപ്ലക്സിലും ഉണ്ടായിരിക്കണം. അതിൽ താഴെപ്പറയുന്നവ ഉൾപ്പെടുത്തുക:

- എല്ലാ ഫ്ലോറുകളിലും ഫയർ എക്സിറ്റിബ്യൂഷറുകൾ വയ്ക്കുക, കൃത്യമായ ഇടവേളകളിൽ അവ പരിശോധിക്കുകയും കേടുപാടുകൾ പരിഹരിക്കുകയും ചെയ്യുക.
- ഫയർ ഹൈഡ്രന്റുകളും ഫയർ ബക്കറ്റുകളും പെട്ടെന്ന് എടുക്കാൻ പറ്റുന്ന വിധത്തിലുള്ളതും പ്രവർത്തനക്ഷമവും ആയിരിക്കണം.
- അത്യാവശ്യ മരുന്നുകളും മറ്റ് സാധനങ്ങളുമുള്ള ഫസ്റ്റ് എയ്ഡ് കിറ്റ്
- കാർഡിയാക് എമർജൻസികളിൽ ഉപയോഗിക്കാനായി Automated External Defibrillators (AEDs) ഉണ്ടായിരിക്കണം. അത് പ്രവർത്തിപ്പിക്കാനായി പരിശീലനം നേടിയവരും ഉണ്ടായിരിക്കണം.
- ഇലക്ട്രിക്കൽ ആൻഡ് പ്ലംബിംഗ് ഉൾപ്പെടെയുള്ള ബിൽഡിംഗ് പ്ലാൻ, അടിയന്തര ഘട്ടത്തിൽ പെട്ടെന്ന് ലഭ്യമാകുന്ന വിധത്തിൽ സെക്യൂരിറ്റി ക്യാബിനിൽ സൂക്ഷിക്കണം.
- എല്ലാ നിലകളിലും എമർജൻസി ഇവാക്യുവേഷൻ പ്ലാൻ പ്രദർശിപ്പിക്കണം.

## 6.5 എമർജൻസി സപ്പോർട്ട് അറേഞ്ച്മെന്റ്സ്

എല്ലാ അപ്പാർട്ട്മെന്റ് ബ്ലോക്കിലും സമഗ്രതയുള്ള എമർജൻസി കോണ്ടാക്ട് ലിസ്റ്റ് സൂക്ഷിക്കണം. അതിൽ താഴെക്കാട്ടെത്തിട്ടുള്ളവ ഉൾപ്പെടുത്തണം:

- തൊട്ടടുത്തുള്ള ആംബുലൻസ് സർവീസ്
- തൊട്ടടുത്തുള്ള ആശുപത്രി
- തൊട്ടടുത്തുള്ള ഫയർ സ്റ്റേഷൻ
- തൊട്ടടുത്തുള്ള പോലീസ് സ്റ്റേഷൻ
- അടുത്തുള്ള അപ്പാർട്ട്മെന്റ് കോംപ്ലക്സുകളുടെ കോണ്ടാക്ട് ഡയറക്ടർസ്
- പെട്ടെന്നുള്ള പ്രശ്നപരിഹാരത്തിനായി എലവേറ്റർ മെയ്ന്റനൻസ് കമ്പനി

ഈ കോണ്ടാക്ടുകൾ താഴെപ്പറയുന്ന പ്രധാന ലൊക്കേഷനുകളിൽ പ്രിന്റ് ചെയ്ത് ഒട്ടിക്കണം:

- സെക്യൂരിറ്റി ക്യാബിൻ
- കെയർടെയ്ക്കറുടെ ഓഫീസ്
- ഒരു കോപ്പി എല്ലാ താമസക്കാർക്കും റഫറൻസിനായി നൽകുക.

ഒരു അപകടം ഉണ്ടായാൽ എപ്പോഴാണ് പുറത്തുനിന്നുള്ള സഹായം തേടേണ്ടത് എന്ന് തീരുമാനിക്കുന്നതിനുള്ള ഉത്തരവാദിത്തം ഒഎസ്സിക്ക് (ഓൺ സീൻ കമാൻഡർക്ക്) ആണ്. ഒഎസ്സിയെ കിട്ടുന്നില്ലെങ്കിൽ ഉത്തരവാദിത്തമുള്ള ഏതെങ്കിലും വ്യക്തിയെ എമർജൻസി കോളുകൾ ചെയ്യാനായി ഏർപ്പെടുത്തുക.

## 6.6 അസംബ്ലി ഏരിയയും ഇവാക്യുവേഷൻ പ്രോസസും

- ബിൽഡിങ്ങിൽ നിന്നും അപകടസാധ്യതയുള്ള ഇടങ്ങളിൽ നിന്നും മാറി സുരക്ഷിതമായ ഒരു അസംബ്ലി ഏരിയ നിശ്ചയിക്കുക.
- താമസക്കാർക്ക് രക്ഷപെടേണ്ട വഴികളും സുരക്ഷാ നടപടികളുമെല്ലാം പരിചിതമാകുന്നതിനായി കൃത്യമായ ഇടവേളകളിൽ ഇവാക്യുവേഷൻ ഡ്രില്ലുകൾ നടത്തുക.
- ഇവാക്യുവേഷൻ സമയത്ത് പ്രായമായവർക്കും കുട്ടികൾക്കും അംഗപരിമിതർക്കും പ്രത്യേക സംവിധാനം ഒരുക്കിക്കൊടുക്കണം.
- പൊതുഇടങ്ങളിൽ വ്യക്തമായ സൈനേജുകളും എമർജൻസി നിർദ്ദേശങ്ങളും വയ്ക്കണം.

## 6.7 അടിയന്തര സാഹചര്യങ്ങളിലെ സവിശേഷമായ വെല്ലുവിളികൾ

അടിയന്തര സന്ദർഭങ്ങളിൽ ബഹുനില അപ്പാർട്ട്മെന്റ് ബിൽഡിങ്ങുകളിൽ ചില പ്രത്യേക വെല്ലുവിളികൾ ഉണ്ടാകാറുണ്ട്. അപകടങ്ങൾ ഒഴിവാക്കാനും സുരക്ഷ വർദ്ധിപ്പിക്കാനും താഴെപ്പറയുന്ന കാര്യങ്ങൾ ശ്രദ്ധിക്കുക.

### 6.7.1 താമസക്കാരും സന്ദർശകരും

താമസക്കാർ, വാടകക്കാർ, വീട്ടുജോലിക്കാർ, മെയ്ന്റനൻസ് സ്റ്റാഫ്, ഡെലിവറി പേഴ്സണൽ, സന്ദർശകർ തുടങ്ങി ഏതു സമയത്തും ഒരു അപ്പാർട്ട്മെന്റ് കോംപ്ലക്സിൽ നിരവധി വ്യക്തികൾ ഉണ്ടാകും. അടിയന്തര സന്ദർഭങ്ങളിൽ ഇവരുടെയെല്ലാം സഞ്ചാരം നിയന്ത്രിക്കേണ്ടതുണ്ട്. നന്നായി മാനേജ് ചെയ്യപ്പെടുന്ന അപ്പാർട്ട്മെന്റ് കോംപ്ലക്സുകളിൽ സന്ദർശകരുടെ പേര് രജിസ്റ്ററിൽ രേഖപ്പെടുത്തുന്ന സിസ്റ്റം ഉണ്ടാകാറുണ്ട്, എന്നാൽ എല്ലായ്പ്പോഴും അത് കുറ്റമറ്റത് ആകണമെന്നില്ല. അത്യാഹിതം സംഭവിക്കുന്ന സാഹചര്യത്തിൽ ആരെങ്കിലും കെട്ടിടത്തിനുള്ളിൽ കൂടുങ്ങിപ്പോയിട്ടുണ്ടോ എന്ന് കണ്ടെത്തുക എന്നത് പ്രയാസമുള്ള കാര്യമാണ്. ഉള്ളിലുള്ള ആളുകളുടെ കൃത്യമായ വിവരങ്ങൾ ഇല്ലെങ്കിൽ അനാവശ്യമായ റിസ്കുകൾ ഉണ്ടാകാം, കെട്ടിടത്തിന് അകത്ത് ഇല്ലാത്തവരെ രക്ഷിക്കാനായി രക്ഷാപ്രവർത്തകർ സമയം നഷ്ടപ്പെടുത്തിയേക്കാം.

### രക്ഷാപ്രവർത്തനം മെച്ചപ്പെടുത്താനായി:

- എല്ലാ അപ്പാർട്ട്മെന്റ് കോംപ്ലക്സിലും താമസക്കാരല്ലാത്ത എല്ലാവരുടെയും വരവും പോക്കും തത്സമയം രേഖപ്പെടുത്താനായി ഡിജിറ്റൽ വിസിറ്റർ മാനേജ്മെന്റ് സിസ്റ്റം നടപ്പിലാക്കുക.
- സെക്യൂരിറ്റി വിഭാഗത്തിലുള്ളവർ സന്ദർശകരുടെ ഐഡന്റിറ്റി പരിശോധിച്ച് ഇലക്ട്രിഷ്യൻ, പ്ലംബർ, ഹൗസ്കീപ്പിങ് സ്റ്റാഫ് എന്നിങ്ങനെ വിവരങ്ങൾ രേഖപ്പെടുത്തുക.

- റൂഫ്ടോപ്പ്, ബെയ്സ്മെന്റ്, ടെക്നിക്കൽ റൂമുകൾ തുടങ്ങിയ നിയന്ത്രിത ഭാഗങ്ങളിലേക്ക് സന്ദർശകർ പോകുമ്പോൾ താമസക്കാരിൽ ഒരാളോ കൂടുതലായവരുടെ ഭാഗങ്ങളിൽ ഒരാളോ കൂടെ പോകേണ്ടതാണ്.
- അടിയന്തര സന്ദർഭങ്ങളിൽ രക്ഷാപ്രവർത്തനം തുടങ്ങുന്നതിന് മുമ്പ് തന്നെ സെക്യൂരിറ്റി വിഭാഗത്തിൽ ഉള്ളവരും സുരക്ഷാ വാർഡൻമാരും വിസിറ്റർ ലോഗ് നോക്കി കെട്ടിടത്തിനുള്ളിൽ സന്ദർശകർ ഉണ്ടോ എന്ന് ഉറപ്പാക്കണം.

### 6.7.2 പൂട്ടിക്കിടക്കുന്ന അപ്പാർട്ട്മെന്റുകൾ

കേരളത്തിൽ ഗണ്യമായ തോതിൽ അപ്പാർട്ട്മെന്റുകൾ സ്വന്തമാക്കിയിട്ടുള്ളത് വല്ലപ്പോഴും മാത്രം താമസിക്കാൻ വരുന്നവരാണ്. കൂടുതൽ കാലം പൂട്ടിക്കിടക്കുന്ന ഈ യൂണിറ്റുകൾ തീപിടുത്തം, ഗ്യാസ് ലീക്ക്, ഇലക്ട്രിക്കൽ തകരാറുകൾ തുടങ്ങിയവ ഉണ്ടാകുമ്പോൾ എമർജൻസി റെസ്പോൺസ് പ്രവർത്തനങ്ങൾക്ക് വെല്ലുവിളി ആകാറുണ്ട്.

വികസിത രാജ്യങ്ങളിൽ എല്ലാ അപ്പാർട്ട്മെന്റുകളിലേക്കും നിയന്ത്രണവിധേയമായ ആക്സസ് അനുവദിക്കുന്നതിനായി മാസ്റ്റർ കീ സിസ്റ്റം ഉണ്ട്. ഇവിടെയും അതുപോലെ ഒരു സിസ്റ്റം പിന്തുടരാവുന്നതാണ്. അത് നടപ്പാക്കുന്നതുവരെ എല്ലാ യൂണിറ്റുകളുടെയും സ്പെയർ കീ സെക്യൂരിറ്റി കാമ്പിനിൽ സുരക്ഷിതമായി സൂക്ഷിക്കാനുള്ള ഒരു നയം അപ്പാർട്ട്മെന്റ് മാനേജ്മെന്റ് നടപ്പാക്കേണ്ടതാണ്. ഈ നടപടി അടിയന്തര ഘട്ടങ്ങളിലെ രക്ഷാപ്രവർത്തനം വേഗത്തിലാക്കുകയും, ചെറിയ പ്രശ്നങ്ങൾ വലിയ ദുരന്തത്തിന് വഴിയൊരുക്കുന്നത് ഒഴിവാക്കുകയും ചെയ്യും.

### 6.7.3 മുതിർന്ന പാരമ്പര്യം ഭിന്നശേഷിയുള്ളവരും

ബഹുനില അപ്പാർട്ട്മെന്റ് കോംപ്ലക്സുകളിൽ പ്രായമായവരും ചലനപരിമിതി ഉള്ളവരും കാഴ്ചയും കേൾവിയും കുറഞ്ഞവരും ഉൾപ്പെടെയുള്ള ഭിന്നശേഷിക്കാരും ഗുരുതരമായ ആരോഗ്യപ്രശ്നങ്ങൾ ഉള്ളവരും ഉണ്ടാകും. തീപിടുത്തമോ ഭൂകമ്പമോ പോലുള്ള അടിയന്തര സാഹചര്യത്തിൽ എല്ലാവരെയും ഒഴിപ്പിക്കുമ്പോൾ ഇവർക്ക് പ്രത്യേക സഹായം നൽകേണ്ടതുണ്ട്. അവരുടെ സുരക്ഷ ഉറപ്പാക്കാനായി:

- **തിരിച്ചറിയലും റെക്കോർഡ് സൂക്ഷിക്കലും:** ഭിന്നശേഷിയുള്ളവരുടെ ഒരു ഡാറ്റാബെയ്സ് അപ്പാർട്ട്മെന്റ് മാനേജ്മെന്റ് സ്വകാര്യമായി സൂക്ഷിക്കുക. അതിൽ അവരുടെ അപ്പാർട്ട്മെന്റ് നമ്പറും കോണ്ടാക്ട് ഡീറ്റെയ്ൽസും ഉണ്ടായിരിക്കണം.
- **അർപ്പണബോധമുള്ള എമർജൻസി സപ്പോർട്ട് ടീം:** റെസിഡന്റ് അസോസിയേഷനിൽ നിന്നുള്ള വോളന്റിയർമാർക്ക് ഇവാക്യുവേഷന്റെ സമയത്ത് പ്രായമായവരെയും ഭിന്നശേഷിയുള്ളവരെയും സഹായിക്കുന്നതിനുള്ള പരിശീലനം നൽകണം.
- **ഇവാക്യുവേഷൻ ചെയറുകളും സ്റ്റെയർവേയിലെ സഹായവും:** പടികൾ ഉപയോഗിക്കാൻ സാധിക്കാത്ത വ്യക്തികളെ എല്ലുപ്പത്തിൽ കൊണ്ടുപോകാനായി കെട്ടിടത്തിൽ ഇവാക്യുവേഷൻ ചെയറുകൾ ഉണ്ടായിരിക്കണം.



- ഫയർ അലാമും എമർജൻസി റെസ്പോൺസ് ഡിവൈസുകളും: കേഴിശക്തി കുറവുള്ള താമസക്കാർക്കുവേണ്ടി സ്പെഷ്യൽ വൈബറേറ്റിംഗ് അലാമുകളോ വിഷൽ ഫ്ലാഷിങ് അലേർട്ടുകളോ ഉണ്ടായിരിക്കണം.
- പേഴ്സണൽ എമർജൻസി റെസ്പോൺസ് ഡിവൈസുകൾ: ഒരു പ്രശ്നമുണ്ടായാൽ കുടുംബാംഗങ്ങളെയോ സെക്യൂരിറ്റിയെയോ അറിയിക്കാൻ കഴിയുന്ന തരത്തിലുള്ള, ധരിക്കാവുന്ന എമർജൻസി അലേർട്ട് ഡിവൈസുകൾ ഉപയോഗിക്കാൻ പ്രായം കൂടിയ താമസക്കാരെ പ്രേരിപ്പിക്കണം.

### 6.7.4 എണ്ണമെട്രുകളും അസംബ്ലി ഏരിയയും

നന്നായി ചിട്ടപ്പെടുത്തിയ ഒരു ഇവാക്യുവേഷൻ പ്ലാനിൽ, അടിയന്തര സാഹചര്യത്തിൽ എല്ലാ താമസക്കാരെയും പരിഗണിച്ചിട്ടുണ്ടെന്ന് ഉറപ്പ് വരുത്താറുണ്ട്. എന്നാൽ കേരളത്തിൽ ഒരു അത്യാഹിതം ഉണ്ടായാൽ അവിടെ ആൾക്കൂട്ടം ഉണ്ടാകാറുണ്ട്, അത് ആശയക്കുഴപ്പത്തിന് വഴിയൊരുക്കും; യഥാർഥ താമസക്കാരെയും കാഴ്ചക്കാരെയും വഴിയാത്രക്കാരെയും തമ്മിൽ വേർതിരിച്ചറിയാൻ പ്രയാസം വരും.

**എണ്ണമെട്രുകളും ഒഴിപ്പിക്കലും ഫലപ്രദമാണെന്ന് ഉറപ്പാക്കാൻ:**

- നിർദ്ദേശിക്കപ്പെട്ട അസംബ്ലി പോയിന്റുകൾ: എല്ലാ അപ്പാർട്ട്മെന്റ് കോംപ്ലക്സുകളിലും നേരത്തെ നിശ്ചയിക്കപ്പെട്ടിട്ടുള്ള അസംബ്ലി ഏരിയ ഉണ്ടായിരിക്കണം. അത് അപായസാധ്യത ഇല്ലാത്ത ഇടമായിരിക്കണം, അതിനു മുകളിൽ വൈദ്യുതി ലൈനുകളോ, സ്ഥിരപത് ഏതെങ്കിലും തരത്തിലുള്ള അവശിഷ്ടങ്ങളോ വലിയ വാഹനങ്ങൾ പോകുന്ന ഇടമോ ഒന്നും ഉണ്ടാകരുത്.
- എണ്ണമെട്രുകാൻ ഫ്ളോർ വാർഡൻമാർ: എല്ലാ ഫ്ളോറുകളിലും അതത് ഫ്ളോറുകളിൽ നിന്ന് എല്ലാവരും ഒഴിപ്പിക്കപ്പെട്ടിട്ടുണ്ടെന്ന് ഉറപ്പുവരുത്താനും അസംബ്ലി പോയിന്റിൽ എണ്ണമെട്രുകാനും ഉത്തരവാദിത്തമുള്ള രണ്ട് ഫ്ളോർ വാർഡൻമാരെ നിയോഗിക്കണം.
- എമർജൻസി കോണ്ടാക്ട് കാർഡ്: അപ്പാർട്ട്മെന്റിന്റെ വിവരങ്ങളും പ്രൈമറി കോണ്ടാക്ട് നമ്പറുകളും രേഖപ്പെടുത്തിയിട്ടുള്ള എമർജൻസി കോണ്ടാക്ട് കാർഡ് എല്ലാ താമസക്കാർക്കും ഉണ്ടായിരിക്കണം.
- ആൾക്കൂട്ടത്തെ നിയന്ത്രിക്കാനുള്ള പരിശീലനം: അത്യാഹിതം ഉണ്ടാകുന്ന സമയത്ത് കെട്ടിടത്തിനുള്ളിലേക്ക് അംഗീകൃതമല്ലാത്ത പ്രവേശനങ്ങൾ തടയാൻ സെക്യൂരിറ്റി വിഭാഗത്തിലുള്ളവർക്ക് പരിശീലനം നൽകണം. അതുവഴി രക്ഷാപ്രവർത്തകർക്ക് ഫലപ്രദമായി പ്രവർത്തിക്കാൻ കഴിയുമെന്ന് ഉറപ്പാക്കാം.

### 6.7.5 പരിശീലനവും ഡ്രില്ലുകളും

ഒരു എമർജൻസി റെസ്പോൺസ് പ്ലാൻ ഫലപ്രദമാകുന്നത് അതിന്റെ നടപടിക്രമങ്ങളെക്കുറിച്ച് താമസക്കാർ ബോധവാന്മാരായിരിക്കുകയും ആവശ്യം വന്നാൽ അതനുസരിച്ച് പ്രവർത്തിക്കാൻ പ്രാപ്തരായിരിക്കുകയും ചെയ്യുമ്പോൾ മാത്രമാണ്. കൃത്യമായ ഇടവേളകളിൽ പരിശീലനവും ഡ്രില്ലുകളും നടത്തി, സെക്യൂരിറ്റി സ്റ്റാഫും മെയ്ന്റനൻസ് ടീമും ഉൾപ്പെടെ എല്ലാവർക്കും എമർജൻസി പ്രോട്ടോക്കോളുകൾ പരിചിതമാണെന്ന് ഉറപ്പ് വരുത്തണം.



## നിർദ്ദേശിക്കപ്പെടുന്ന പരിശീലനവും (ഡില്ലുകളും

ഫയർ ഡ്രിൽസ് (ആറ് മാസത്തിൽ ഒരിക്കൽ)

- ഫുൾ ബിൽഡിങ് ഇവാക്യുവേഷൻ എക്സസൈസ്
- ഫയർ എക്സ്റ്റിങ്ക്വയ്ഷർ ഉപയോഗിക്കുന്നതിലുള്ള പരിശീലനം
- ഫയർ എക്സിറ്റുകളും സ്റ്റൈർവെൽ ആക്സസബിലിറ്റിയും പരിശോധിക്കുക.

സുരക്ഷാ ബോധവൽക്കരണ സെഷനുകൾ

- വിഷയങ്ങൾ: വൈദ്യുത സുരക്ഷ, ഭൂകമ്പം ഉണ്ടായാലുള്ള തയ്യാറെടുപ്പുകൾ, ഗ്യാസ് ചോർച്ച ഉണ്ടായാൽ ചെയ്യേണ്ടത്, അടിസ്ഥാന പ്രഥമ ശുശ്രൂഷകൾ, സുരക്ഷാ ഭീഷണികൾ
- താമസക്കാരും ജീവനക്കാരും പങ്കെടുക്കുക.

എമർജൻസി റെസ്പോൺസ് ട്രെയ്നിങ്

- എല്ലാ താമസക്കാർക്കും ഫസ്റ്റ് എയ്ഡ്, സിപിആർ ട്രെയ്നിംഗ്
- ഓട്ടോമേറ്റഡ് എക്സ്റ്റേണൽ ഡെഫിബ്രിലേറ്ററിന്റെ (എഇഡി) ഉപയോഗം
- പ്രായമായവരുടെയും ഭിന്നശേഷിക്കാരുടെയും ഇവാക്യുവേഷൻ

അടിസ്ഥാന സൗകര്യങ്ങളുടെ സുരക്ഷാ പരിശോധനകൾ

- വർഷത്തിൽ രണ്ട് തവണ ഫയർ എക്സ്റ്റിങ്ക്വയ്ഷറുകൾ, ഹൈഡ്രന്റുകൾ, എമർജൻസി ലൈറ്റിങ്ങുകൾ എന്നിവ പരിശോധിക്കുക.
- സ്റ്റൈർകെയ്സുകൾ, വരാന്തകൾ, സെയ്ഫ്റ്റി ബാരിയറുകൾ എന്നിവയുടെ സ്ട്രക്ചറൽ പരിശോധനകൾ
- ഫയർ അലാം സിസ്റ്റത്തിന്റെ പരിശോധനയും മെയ്ന്റനൻസും

എമർജൻസി സർവീസുകളുമായുള്ള സഹകരണം

- സമീപ പ്രദേശത്തെ ഫയർ സ്റ്റേഷനുകൾ, ആശുപത്രികൾ, പോലീസ് സ്റ്റേഷൻ എന്നിവയുമായി യഥാസമയം ബന്ധപ്പെട്ട് ബിൽഡിങ് അവരുടെ എമർജൻസി മാപ്പുകളിൽ ഉണ്ടെന്ന് ഉറപ്പുവരുത്തുക.
- റെസ്പോൺസ് ടൈമിംഗും ആക്സസബിലിറ്റിയും പരിശോധിക്കാനായി ഫയർ ഡിപ്പാർട്ട്മെന്റുമായി ചേർന്ന് ട്രെയ്ൻ റെസ്പോൺസ് നടത്തുക.
- എല്ലാ എമർജൻസി കോണ്ടാക്ട് നമ്പരുകളും യഥാസമയം പുതുക്കിയിട്ടുണ്ടെന്നും അവ വേഗത്തിൽ കിട്ടുന്നവയാണെന്നും ഉറപ്പ് വരുത്തുക.



## 7. തീയിൽ നിന്ന് എങ്ങനെ രക്ഷപെടാം

വളരെ പെട്ടെന്ന് വ്യാപിക്കുന്നതാണ് തീപുടുത്തം മൂലമുള്ള അപകടം. അതിൽ നിന്നു രക്ഷപെടാൻ ശരിയായ വഴികൾ തെരഞ്ഞെടുക്കുക എന്നതുകൊണ്ട് അർത്ഥമാക്കുന്നത് ജീവനും മരണത്തിനും ഇടയിലുള്ള വ്യത്യാസം എന്നതാണ്. നിങ്ങളുടെ അപ്പാർട്ട്മെന്റ് ബിൽഡിങ്ങിൽ ഒരു തീപുടുത്തം ഉണ്ടായാൽ പരിഭ്രാന്തരാകാതെ തീയിൽ നിന്ന് രക്ഷപെടാനായി താഴെക്കാടുത്തിട്ടുള്ള മാർഗനിർദ്ദേശങ്ങൾ പാലിച്ച് രക്ഷപെടാനുള്ള സാധ്യത ഏറ്റവും വർദ്ധിപ്പിക്കുക.

### 7.1 വാതിലുകൾ തുറക്കുന്നതിന് മുമ്പ് പരിശോധിക്കുക

തീപുടുത്തം ഉള്ളപ്പോൾ വാതിൽ തുറക്കുന്നതിന് മുമ്പായി തീയോ പുകയോ അപ്പുറത്ത് ഉണ്ടോ എന്ന് പരിശോധിക്കുക.

**വാതിലിന്റെ സുരക്ഷ പരിശോധിക്കേണ്ടത് എങ്ങനെ:**

- പുക ശ്വസിക്കാനുള്ള സാധ്യത ഒഴിവാക്കാനായി വാതിലിനു പിന്നിൽ കുനിഞ്ഞിരിക്കുകയോ മുട്ടുകുത്തി ഇരിക്കുകയോ ചെയ്യുക.
- നിങ്ങളുടെ പുറംകൈ കൊണ്ട് വാതിൽ, ഡോർനോണ്, ഡോർഫ്രെയിം എന്നിവിടങ്ങളിൽ തൊട്ടുനോക്കുക.
- വാതിലിന് തണുപ്പാണ് തോന്നുന്നതെങ്കിൽ ശ്രദ്ധാപൂർവ്വം പതുക്കെ തുറക്കുക.
- തുറക്കുമ്പോൾ തീയോ കനത്ത പുകയോ കണ്ടാലും കടുത്ത ചൂട് തോന്നിയാലും നിങ്ങളുടെ സ്ഥലത്തേക്ക് തീ പടരാതിരിക്കാനായി പെട്ടെന്ന് വാതിൽ അടയ്ക്കുക.
- മറ്റൊരു എക്സിറ്റോ ഫയർ എസ്കേപ്പ് സ്റ്റൈറുകളോ പോലെ രക്ഷപെടാൻ മറ്റൊരു വഴി ഉണ്ടെങ്കിൽ അത് ഉപയോഗിക്കുക.



### 7.2 അപ്പാർട്ട്മെന്റിൽ നിന്ന് പുറത്ത് പോകാൻ കഴിയുന്നില്ലെങ്കിൽ

തീയും പുകയും കാരണമോ, രക്ഷപെടാനുള്ള മറ്റ് മാർഗങ്ങൾ ഇല്ലാതുകൊണ്ടോ അപ്പാർട്ട്മെന്റിൽ പെട്ടുപോയാൽ നിങ്ങളുടെ സുരക്ഷിതത്വത്തിനായി പെട്ടെന്ന് തന്നെ അതിനുള്ള നടപടികൾ സ്വീകരിക്കുക.

**അപ്പാർട്ട്മെന്റിനുള്ളിൽ സുരക്ഷിതരായിരിക്കാനുള്ള മാർഗങ്ങൾ:**

- പുക ഉള്ളിലേക്ക് കടക്കാതിരിക്കാനായി വാതിലിനു ചുറ്റുമുള്ള വിടവുകളും വെന്റിലേഷനുകളും നനവുള്ള ടവ്വലുകൾ, ഷീറ്റുകൾ, തുണികൾ എന്നിവ കൊണ്ട് അടയ്ക്കുക.

- എമർജൻസി സർവീസിൽ (101ൽ അല്ലെങ്കിൽ അടുത്തുള്ള ഫയർ ഡിപ്പാർട്ട്മെന്റിൽ) വിളിച്ച് ഇക്കാര്യങ്ങൾ കൃത്യമായി പറയുക:
- നിങ്ങളുടെ ശരിയായ ലൊക്കേഷൻ (ബിൽഡിങ്ങിന്റെ പേര്, ഫ്ലോർ നമ്പർ, അപ്പാർട്ട്മെന്റ് നമ്പർ)
- എന്താണ് ഇപ്പോഴത്തെ അവസ്ഥ (ഉദാ പുക ഉള്ളിലേക്ക് കയറുന്നു, ഹാൾവേയിൽ തീ)
- പ്രത്യേക ആവശ്യങ്ങളുണ്ടെങ്കിൽ അക്കാര്യം (നിങ്ങളോടൊപ്പം പ്രായമായ വരോ കുട്ടികളോ ഭിന്നശേഷിക്കാരോ ഉണ്ടെങ്കിൽ അത്)
- പുറത്ത് പുകയില്ലാത്ത ഭാഗത്ത് ജനലുണ്ടെങ്കിൽ അത് തുറന്ന് സഹായത്തിനായുള്ള അടയാളം കാണിക്കുക
- കടുംനിറത്തിലുള്ള തുണി / ഷീറ്റ് വീശിയോ, രാത്രിയിലാണെങ്കിൽ ഫ്ലോഷ് ലൈറ്റ് തെളിച്ചോ രക്ഷാപ്രവർത്തകരുടെ ശ്രദ്ധ നേടുക.

### 7.3 തീപിടുത്തം ഉള്ളപ്പോൾ ഒരിക്കലും എലവേറ്റർ ഉപയോഗിക്കരുത്

വൈദ്യുതി പോകുകയോ തീ കാരണം ഇലക്ട്രിക്കൽ സിസ്റ്റത്തിന് തകരാറ് വരികയോ ചെയ്താൽ നിങ്ങൾ എലവേറ്ററിൽ കുടുങ്ങിപ്പോകും.

**പകരം:**

- എമർജൻസി എക്സിറ്റിനായി നിർദ്ദേശിച്ചിട്ടുള്ള സ്റ്റൈർവേകൾ ഉപയോഗിക്കുക.
- തീയും പുകയും പടരാതിരിക്കാനായി നിങ്ങളുടെ പിന്നിലുള്ള എല്ലാ വാതിലുകളും അടയ്ക്കുക.

### 7.4 ബിൽഡിങ്ങിലെ പബ്ലിക് അഡ്രസ് സിസ്റ്റത്തിൽ നിന്ന് വരുന്ന അറിയിപ്പുകൾ ശ്രദ്ധിക്കുക

മിക്ക പുതിയ അപ്പാർട്ട്മെന്റ് ബിൽഡിങ്ങുകളിലും അടിയന്തര സന്ദർഭങ്ങളിൽ തത്സമയം നിർദ്ദേശങ്ങൾ നൽകുന്നതിനായി പബ്ലിക് അഡ്രസ് (പിഎ) സിസ്റ്റം ഉണ്ട്.

**അറിയിപ്പ് കേട്ടാൽ:**

- ശ്രദ്ധാപൂർവ്വം കേൾക്കുക, നൽകുന്ന നിർദ്ദേശങ്ങൾ പാലിക്കുക.
- എമർജൻസി ഉദ്യോഗസ്ഥർ താഴെപ്പറയുന്ന തരത്തിലുള്ള നിർദ്ദേശങ്ങൾ തന്നെക്കാം:
- ഒരു പ്രത്യേക വഴിയിലൂടെ എത്രയും പെട്ടെന്ന് പുറത്തേക്ക് ഇറങ്ങുക.
- അഗ്നി സുരക്ഷാസേന വരുന്നതുവരെ അപ്പാർട്ട്മെന്റിന്റെ ഉള്ളിൽ ആയിരിക്കുക.
- ഒരു സ്ഥലത്ത് ആയിരിക്കാൻ പറഞ്ഞാൽ അനാവശ്യമായി അവിടെ നിന്ന് നീങ്ങാതിരിക്കുക.

### 7.5 പുക ഉണ്ടെങ്കിൽ താഴ്ന്നിരിക്കുകയോ ഇഴയുകയോ ചെയ്യുക

നിൽക്കുമ്പോൾ തീയിൽ നിന്ന് ഉണ്ടാകുന്ന പുകയും വിഷവാതകങ്ങളും ശ്വസിക്കാനിടയാകും, അത് കൂടുതൽ അപകടം വരുത്തിവയ്ക്കും.



പുകയുള്ള അവസരത്തിൽ രക്ഷപെടാനുള്ള സുരക്ഷിത മാർഗങ്ങൾ:

- വായു കൂടുതൽ ശുദ്ധമായിരിക്കുന്നത് താഴ്ന്ന ഭാഗത്താണ്. അതിനാൽ തറയോട് ചേർന്ന ഭാഗത്ത് ആയിരിക്കുവാൻ ശ്രദ്ധിക്കുക.
- നിങ്ങളുടെ തല താഴ്ത്തി മുട്ടും കയ്യും നിലത്തു കുത്തി ഇഴയുക.
- കഴിയുമെങ്കിൽ നിങ്ങളുടെ മൂക്കും വായും നനവുള്ള തുണികൊണ്ട് മൂടി പുകയെ അകറ്റി നിർത്തുക.

### 7.6 നിങ്ങൾക്ക് പോകാനുള്ള വഴി ബോധ്യമായാൽ മറ്റ് വഴികൾ

#### ഉപയോഗിക്കുക

നിങ്ങൾക്ക് രക്ഷപെടാനുള്ള വഴി തീയോ പുകയോ ഉയർന്ന ചൂടോ മൂലം സഞ്ചാരയോഗ്യമല്ലാതായാൽ:

**എന്ത് ചെയ്യണം:**

- പിന്നോട്ട് മാറി പെട്ടെന്ന് മറ്റൊരു വഴി കണ്ടെത്തുക.
- എല്ലാ വഴികളും ബ്ലോക്കായാൽ നിങ്ങളുടെ അപ്പാർട്ട്മെന്റിലേക്ക് തിരികെപ്പോയി ഷെൽട്ടർ ഇൻ പ്ലെയ്സ് പ്രൊസീജിയറുകൾ പാലിക്കുക (സെക്ഷൻ 2 കാണുക).
- എമർജൻസി സർവീസുകൾ ആവശ്യപ്പെട്ടാൽ മാത്രമേ റൂഫ് ടോപ്പിലേക്ക് പോകാവൂ. അവർ നിർദ്ദേശിക്കാതെ അവിടേക്ക് പോയാൽ രക്ഷപെടാൻ മാർഗങ്ങൾ ഇല്ലാതെ മരണക്കണിയിൽ അകപ്പെട്ടേക്കാം.

### 7.7 ഇവാക്യൂവേറ്റ് ചെയ്യുക, പുറത്ത് നിൽക്കുക

ബിൽഡിങ്ങിൽ നിന്ന് സുരക്ഷിതരായി പുറത്തുകടന്നാൽ:

**താഴെപ്പറയുന്ന അവസാന നിർദ്ദേശങ്ങൾ പാലിക്കുക:**

- ഒരു കാരണത്താലും തിരികെ കെട്ടിടത്തിലേക്ക് കടക്കരുത്.
- നേരേ നിങ്ങളോടു പറഞ്ഞിട്ടുള്ള അസംബ്ലി പോയിന്റിലേക്ക് പോകുക. ഇത് കെട്ടിടത്തിൽ നിന്ന് ദൂരത്തായുള്ള സുരക്ഷിതമായ ഇടമായിരിക്കും.
- ഇതുവരെ 101ലോ നിങ്ങളുടെ ലോക്കൽ എമർജൻസി നമ്പറിലോ വിളിച്ചിട്ടില്ലെങ്കിൽ എത്രയും പെട്ടെന്ന് വിളിക്കുക.
- ആരെങ്കിലും പുറത്ത് എത്തിയിട്ടില്ലെന്ന് മനസിലായാൽ എമർജൻസി റെസ്പോണ്ടേഴ്സിനെ അറിയിക്കുക.
- ബിൽഡിങ്ങ് സുരക്ഷിതമാണെന്ന് അഗ്നിസുരക്ഷാ ജീവനക്കാർ അറിയിപ്പ് നൽകുന്നതുവരെ കാത്തിരിക്കുക. അതിനുശേഷം മാത്രം ഉള്ളിലേക്ക് പ്രവേശിക്കുക.

### 7.8 ഫയർ എമർജി ഉണ്ടാകുന്നതിന് മുമ്പേ സുരക്ഷയ്ക്കായി തയ്യാറെടുക്കുക

ഉയരം കൂടിയ അപ്പാർട്ട്മെന്റുകളിൽ തീപിടുത്തം ഉണ്ടാകുന്നതിന് മുമ്പേ തയ്യാറെടുപ്പുകൾ നടത്തുന്നത് സുരക്ഷ ഉറപ്പാക്കാനുള്ള മികച്ച മാർഗമാണ്.



## തീപിടുത്തം ഒഴിവാക്കാനും തയ്യാറെടുപ്പുകൾക്കുമുള്ള ടിപ്സ്

### രക്ഷപെടാനുള്ള വഴികൾ അറിഞ്ഞിരിക്കുക:

- നിങ്ങളുടെ കെട്ടിടത്തിലെ രണ്ട് എസ്കേയ്പ് റൂട്ടുകളെങ്കിലും മനസിലാക്കി വയ്ക്കുക.
- എസ്കേയ്പ് സ്റ്റൈർവേകളും എമർജൻസി എക്സിറ്റുകളും ഫയർ അലാമുകളും എവിടെയാണെന്ന് മനസിലാക്കിയിരിക്കുക.

### ഫയർ ഡ്രില്ലുകൾ പ്രാക്ടീസ് ചെയ്യുക:

- അപ്പാർട്ട്മെന്റ് മാനേജ്മെന്റ് വർഷത്തിൽ രണ്ട് തവണ നടത്തുന്ന ഫയർ ഡ്രില്ലുകളിൽ പങ്കെടുക്കുക.
- ഒരു അടിയന്തര സാഹചര്യം ഉണ്ടായാൽ എങ്ങനെ രക്ഷപെടാം എന്നതിനെക്കുറിച്ച് കൂട്ടികൾ ഉൾപ്പെടെയുള്ള കുടുംബാംഗങ്ങൾക്ക് പഠിപ്പിച്ച് കൊടുക്കുക.



### രക്ഷപെടാനുള്ള വഴികൾ തടസങ്ങളില്ലാതെ സൂക്ഷിക്കുക:

- ഹാൾവേകൾ, സ്റ്റൈർവേൽസ്, എക്സിറ്റുകൾ എന്നിവിടങ്ങളിൽ ഫർണിച്ചറോ സ്റ്റോറേജോ വച്ച് തടസം ഉണ്ടാക്കാതിരിക്കുക.
- തടസമുള്ള എക്സിറ്റുകളോ ശരിയായി പ്രവർത്തിക്കാത്ത ഫയർ ഡോറുകളോ ഉണ്ടെങ്കിൽ ബിൽഡിങ് മാനേജ്മെന്റിനെ അറിയിക്കുക.

### അഗ്നി സുരക്ഷാ ഉപകരണങ്ങൾ സ്ഥാപിക്കുകയും കൃത്യമായി പരിപാലിക്കുകയും ചെയ്യുക:

- സ്മോക്ക് ഡിറ്റക്ടറുകൾ സ്ഥാപിച്ചിട്ടുണ്ടെന്നും എല്ലാ മാസവും അവ പരിശോധിക്കാനുണ്ടെന്നും ഉറപ്പ് വരുത്തുക.
- അപ്പാർട്ട്മെന്റിൽ ഒരു ഫയർ എക്സ്റ്റിങ്ക്വീഷർ സ്ഥാപിക്കുക, അത് എങ്ങനെയാണ് പ്രവർത്തിപ്പിക്കേണ്ടത് എന്ന് മനസിലാക്കുക.
- അപ്പാർട്ട്മെന്റിൽ ഗ്യാസ് അപ്പയൻസസ് ഉണ്ടെങ്കിൽ കാർബൺ മോണോക്സൈഡ് ഡിറ്റക്ടറുകൾ സ്ഥാപിക്കുക.

### ഫയർ എസ്കേയ്പ്പ് പ്ലാൻ തയ്യാറാക്കുക:

- എല്ലാ വീടുകൾക്കും ഒരു ഫയർ എസ്കേയ്പ്പ് പ്ലാൻ ഉണ്ടായിരിക്കണം, അതിൽ താഴെപ്പറയുന്ന കാര്യങ്ങൾ ഉണ്ടായിരിക്കണം.
- ബിൽഡിങ്ങിന് പുറത്തെ നിർദ്ദേശിക്കപ്പെട്ടിട്ടുള്ള മീറ്റിംഗ് പോയിന്റ്.
- എല്ലാ കുടുംബാംഗങ്ങളുടെയും ഫോണിൽ എമർജൻസി കോണ്ടാക്ട് നമ്പറുകൾ.
- സ്ഥാനായ ആവശ്യമായ പ്രായമായവരും ഭിന്നശേഷിയുള്ളവരുമായ കുടുംബാംഗങ്ങൾ ഉണ്ടെങ്കിൽ അവർക്കായി ഒരു പ്ലാൻ.

### ഇലക്ട്രിക്കൽ, കൂക്കിംഗ് ഉപകരണങ്ങൾ കൈകാര്യം ചെയ്യുമ്പോൾ ശ്രദ്ധിക്കുക:

- പാചകം ചെയ്യുമ്പോൾ അത് ശ്രദ്ധിക്കാതെ ഉപകരണങ്ങളുടെ അടുത്തുനിന്ന് മാറി നിൽക്കരുത്.
- ഇലക്ട്രിക്കൽ ഒഴുട്ടെല്ലുകൾ ഓവർലോഡ് ചെയ്യരുത്.
- തീപിടിക്കുന്ന സാധനങ്ങൾ തീയുള്ളവയുടെ അടുത്ത് നിന്ന് മാറ്റി വയ്ക്കുക.



- തീയെ പ്രതിരോധിക്കുന്ന വാതിലുകളും ജനലുകളും: അപ്പാർട്ട്മെന്റിലെ വാതിലുകൾ ഫയർ റെയ്റ്റഡ് ആണെന്ന് ഉറപ്പുവരുത്തുക, തീപിടുത്തമുണ്ടായാൽ അത് പടരാനുള്ള സാധ്യത കുറയ്ക്കാനായി രാത്രിയിൽ വാതിൽ അടച്ചിടുക.
- അപ്പാർട്ട്മെന്റിൽ ഫിഫ്ത് ഫ്ലോറിനു താഴെ ഫയർ എസ്കെയ്‌പ് ലാലറുകൾ വയ്ക്കുന്നത് പരിഗണിക്കുക.

### 7.9 അഗ്നി സുരക്ഷ ഒരു കൂട്ടുത്തരവാദിത്തം

ഒരു ബഹുനില കെട്ടിടത്തിലെ അഗ്നിസുരക്ഷ, എല്ലാ താമസക്കാരും കൃത്യമായ മുൻകരുതലുകളും നടപടിക്രമങ്ങളും എത്രത്തോളം പാലിക്കുന്നു എന്നതിനെ ആശ്രയിച്ചിരിക്കുന്നു. നിങ്ങളുടെ എസ്കെയ്‌പ് റൂട്ടുകൾ അറിയുന്നതിലൂടെ, അടിയന്തര സാഹചര്യങ്ങൾക്കായി തയ്യാറെടുക്കുന്നതിലൂടെ, തീപിടുത്തം ഉണ്ടായാൽ വളരെ പെട്ടെന്ന് പ്രതികരിക്കുന്നതിലൂടെ നിങ്ങൾക്ക് വലിയ തോതിൽ അപകടം ഒഴിവാക്കാനും ജീവൻ രക്ഷിക്കാനും സാധിക്കും.



**ഓർക്കുക:**

- ശാന്തതയോടെ വ്യക്തമായി ചിന്തിച്ച് പ്രവർത്തിക്കുക.
- സ്റ്റൈററുകൾ ഉപയോഗിക്കുക, ഒരിക്കലും എലവേറ്റർ ഉപയോഗിക്കരുത്.
- പുക്കയുള്ളപ്പോൾ മുട്ടിൽ ഇഴയുക
- 10ലോ ലോക്കൽ ഫയർ എമർജൻസി നമ്പറിലോ പെട്ടെന്ന് വിളിക്കുക.
- ഒരിക്കൽ പുറത്തിറങ്ങിയാൽ കെട്ടിടത്തികത്തേക്ക് വീണ്ടും കയറരുത്.

## 8. നിശ്ചലമായിപ്പോയ എലവേറ്ററിൽ നിന്നും എങ്ങനെ രക്ഷപെടാം

എലവേറ്ററിൽ കുടുങ്ങിപ്പോകുക എന്നത് ആശങ്കാജനകമായ അനുഭവമാണ്, പ്രത്യേകിച്ചും അടഞ്ഞ ഇടങ്ങളോടും ഉയരത്തോടും ഭയമുള്ളവർക്ക്. എന്നാലും ജീവൻ അപകടത്തിലാകുന്ന സാഹചര്യമല്ലെങ്കിൽ സഹായം തേടുകയും അത് ലഭിക്കുന്നതുവരെ കാത്തിരിക്കുകയുമാണ് ഏറ്റവും സുരക്ഷിതമായ കാര്യം. പ്രൊഫഷണൽ സഹായത്തോടെയല്ലാതെ രക്ഷപെടാൻ ശ്രമിക്കുന്നത് കൂടുതൽ അപകടം വരുത്തിവെച്ചേക്കാം. നിന്നുപോയ എലവേറ്ററിൽ ശാന്തരായിരിക്കാനും ഫലപ്രദമായ പ്രതികരണം ലഭിക്കാനുമായി താഴെപ്പറയുന്ന സുരക്ഷാനിർദ്ദേശങ്ങൾ പാലിക്കുക.

### 8.1 ശാന്തരായിരിക്കുക

പരിമേിച്ചാൽ ഉത്കണ്ഠ കൂടുകയും തീരുമാനമെടുക്കുന്നതിനെ ദോഷകരമായി ബാധിക്കുകയും ചെയ്ത് സാഹചര്യം കൂടുതൽ മോശമാകുന്നതിന് ഇടയാക്കും. കഴിയുന്നത്ര ശാന്തരായിരിക്കുക, വ്യക്തതയോടെ ചിന്തിക്കുക, പരിഭ്രാന്തരായി നിങ്ങളുടെ ഊർജം നഷ്ടമാകാതെ നോക്കുക.

- ദീർഘശ്വാസമെടുത്ത് ശരീരത്തിന് റിലാക്സേഷൻ നൽകുന്നതിൽ ശ്രദ്ധിക്കുക.
- ലിഫ്റ്റിലുള്ള മറ്റ് ആളുകളെയും സമാധാനിപ്പിക്കുക, ശാന്തമായി പെരുമാറാൻ ശ്രദ്ധിക്കുക.



### 8.2 എലവേറ്ററിനുള്ളിൽ ഇരുട്ടാണെങ്കിൽ വെളിച്ചം വരുത്താനുള്ള വഴി കണ്ടെത്തുക

എലവേറ്ററിന്റെ ഉള്ളിലെ ലൈറ്റ് പോയാൽ കീചെയിനിലെ ഫ്ലാഷ്‌ലൈറ്റോ മൊബൈലിലെ ലൈറ്റോ ഉപയോഗിച്ച് ഉള്ളിൽ വെളിച്ചം നൽകാം. മൊബൈലിന്റെ ബാറ്ററിയുടെ പവർ തീർന്നുപോകാതിരിക്കാനായി ആവശ്യമുള്ളപ്പോൾ മാത്രം ലൈറ്റ് തെളിയിക്കുക.

- എലവേറ്ററിൽ നിങ്ങൾക്കൊപ്പം എത്ര ആളുകൾ ഉണ്ടെന്ന് പെട്ടെന്ന് മനസിലാക്കുക.
- കൺട്രോൾ പാനൽ, എമർജൻസി ബട്ടൺ തുടങ്ങിയ പ്രധാന ഫീച്ചറുകൾ എവിടെയാണെന്ന് മനസിലാക്കുക.

### 8.3 കോൾ ബട്ടൺ പ്രസ് ചെയ്യുക

മെയ്ന്റനൻസ് വിഭാഗത്തിലുള്ളവരെ അറിയിക്കാനായി കോൾ ബട്ടൺ കണ്ടെത്തി പ്രസ് ചെയ്യുക. സഹായം ലഭിക്കാനായി ഏറ്റവും വേഗത്തിലുള്ളതും എളുപ്പത്തിലുള്ളതുമായ മാർഗം ഇതാണ്.

- അതിന് പ്രതികരണം ലഭിച്ചില്ലെങ്കിൽ, നിങ്ങൾക്ക് റെയ്ഞ്ച് ഉണ്ടെങ്കിൽ മൊബൈൽ ഫോൺ ഉപയോഗിച്ച് എമർജൻസി സർവീസിനെ വിളിക്കുക.
- ഇതൊന്നും ഫലപ്രദമാകുന്നില്ലെങ്കിൽ അലാം ബട്ടൺ പലതവണ പ്രസ് ചെയ്ത് സഹായം ആവശ്യമാണെന്ന് സൂചന നൽകുക.

### 8.4 ഡോർ ഓപ്പൺ ബട്ടൺ ഉപയോഗിക്കുക

ചിലപ്പോൾ ഡോർ ഓപ്പൺ ബട്ടൺ ജാം ആയിപ്പോകാറുണ്ട്, ഒന്നുകൂടി പ്രസ് ചെയ്താൽ അത് തുറന്നുവന്നേക്കാം.

- ഡോർ ക്ലോസ് ബട്ടണോ നിങ്ങളുടെ ഡോറിന്റെ തൊട്ട് താഴെയുള്ള ഫ്ലോറിന്റെ ബട്ടണോ പ്രസ് ചെയ്യുക.
- ഡോർ ബലം പ്രയോഗിച്ച് തുറക്കാൻ ശ്രമിക്കാതിരിക്കുക, ഇത് കൂടുതൽ അപകടത്തിന് ഇടവരുത്താം.

### 8.5 പുറത്തുള്ളവരുടെ ശ്രദ്ധ ക്ഷണിക്കുക

കോൾ ബട്ടണും ഫോണും ഫലം ചെയ്യുന്നില്ലെങ്കിൽ ശബ്ദമുണ്ടാക്കി പുറത്തുള്ളവരുടെ ശ്രദ്ധ നേടുക:

- ഡോറിൽ കീയോ മറ്റ് കട്ടിയുള്ള വസ്തുക്കളോ ഉപയോഗിച്ച് തട്ടി, ഷാഫ്റ്റിൽ കൂടി കടന്നുപോകുന്ന വിധത്തിൽ വലിയ ശബ്ദം ഉണ്ടാക്കുക.
- ശാന്തമായി ഉറച്ച ശബ്ദത്തിൽ സഹായത്തിനായി വിളിക്കുക.
- ഒരുപാട് ഒച്ചയുണ്ടാക്കാതിരിക്കുക, അങ്ങനെ ചെയ്താൽ നിങ്ങൾ ക്ഷീണിക്കുകയും പരിഭ്രാന്തരാകുകയും ചെയ്യും.

### 8.6 സഹായത്തിനായി കാത്തിരിക്കുക

വലിയ അപകടം പിടിച്ച അവസ്ഥയിലല്ലെങ്കിൽ നിങ്ങളെങ്കിൽ സഹായത്തിനായി കാത്തിരിക്കുന്നതാണ് ഏറ്റവും നല്ല ഓപ്ഷൻ. ബിൽഡിങ്ങിലെ ആളുകളോ മെയ്ന്റനൻസ് സ്റ്റാഫോ മിനിറ്റുകൾക്കുള്ളിൽ നിന്നുപോയ എലവേറ്റർ കണ്ടെത്തിക്കൊള്ളൂ.

- എമർജൻസി സർവീസുമായി ബന്ധപ്പെട്ടിട്ടുണ്ടെങ്കിൽ നിങ്ങളെ രക്ഷപ്പെടുത്തുന്നതിന് മുൻഗണന നൽകിക്കൊണ്ട് അരമണിക്കൂറിനുള്ളിൽ അവർ എത്തും.
- അനാവശ്യമായി ഉപയോഗിക്കാതെ ഫോണിന്റെ ബാറ്ററിയുടെ ചാർജ് സൂക്ഷിക്കുക.
- നിങ്ങൾ ഒറ്റയ്ക്കാണെങ്കിൽ പോസിറ്റീവായ കാര്യങ്ങൾ ചിന്തിക്കാൻ ശ്രമിക്കുക. ഉദാഹരണത്തിന് അന്നത്തെ ദിവസം നിങ്ങൾ ചെയ്തതോ ഭാവിയീൽ ചെയ്യാൻ പോകുന്നതോ ആയ നല്ല കാര്യങ്ങൾ ഓർക്കുക.

### 8.7 സുരക്ഷാ മുൻകരുതലുകൾ

- പരിശീലനം നേടിയ എമർജൻസി റെസ്പോണ്ടർമാർ പറയാതെ എലവേറ്ററിൽ നിന്ന് ഇറങ്ങാൻ ശ്രമിക്കരുത്.
- പ്രൊഫഷണലുകൾ ആവശ്യപ്പെടാതെ എലവേറ്റർ കൺട്രോളുകളോ ഇലക്ട്രിക്കൽ പാനലുകളോ കൈകാര്യം ചെയ്യരുത്.
- അവിചാരിതമായി എലവേറ്റർ ചലിച്ചാൽ ഭിത്തിയോട് ചേർന്ന് നിൽക്കുക, ഹാൻഡ് റെയ്ലുകൾ ഉണ്ടെങ്കിൽ അതിൽ പിടിക്കുക.



## 9.EMERGENCY CONTACT NUMBERS

**FIRE DEPARTMENT - 101**

**POLICE - 100**

**AMBULANCE - 108**





**NATIONAL SAFETY COUNCIL -  
KERALA CHAPTER 2023  
SAFETY AWARD FOR  
RESIDENTIAL APARTMENTS**



**NATIONAL SAFETY COUNCIL -  
KERALA CHAPTER 2024  
SAFETY AWARD FOR  
RESIDENTIAL APARTMENTS**



**NATIONAL SAFETY COUNCIL -  
KERALA CHAPTER 2024  
SAFETY AWARD FOR NEW  
CIVIL CONSTRUCTION PROJECTS**



**NATIONAL SAFETY COUNCIL -  
KERALA CHAPTER 2021  
SAFETY AWARD FOR  
APARTMENTS IN KERALA STATE**



**NATIONAL SAFETY COUNCIL -  
KERALA CHAPTER 2022  
SAFETY AWARD FOR  
MAINTAINING AN EFFECTIVE  
SAFETY MANAGEMENT SYSTEM**



**THE 14th CIDC  
VISHWAKARMA AWARDS 2022  
FOR CONSTRUCTION HEALTH,  
SAFETY & ENVIRONMENT**



**WORLD SAFETY ORGANISATION  
INDIA (STATE) LEVEL  
OHS & E AWARDS-2024  
FOR CONSTRUCTION OHS&E  
EXCELLENCE**



**CIDC VISHWAKARMA AWARDS 2024  
FOR CONSTRUCTION HEALTH,  
SAFETY & ENVIRONMENT**



Responsibly Yours

### CORPORATE OFFICE

Asset Homes Pvt. Ltd., Asset Centrale, XV/246C,  
N.H. Bypass, Kundannoor Jn, Maradu P.O, Kochi - 682 304,  
Tel: +91 484 4344999/4345000. Mob: 98464 99999, 97452 00250

#### THIRUVANANTHAPURAM

First Floor, Devs Sakura Building  
NH 66 Bypass, Kulathoor P.O, Kakhakoottam  
Thiruvananthapuram - 695 583  
Tel: +91 471 2418499

Mob: +91 99464 00250, 99460 99999  
Email: tvmsales@assethomes.in

#### KOLLAM

Vrindavan Nagar 7, Town limit  
Kadappakada, Kollam - 691 008

Mob: +91 81296 99999  
Email: kollam@assethomes.in

#### PATHANAMTHITTA

Asset Gateway, Kallarakkadavu Road  
Near Muthoot Medical College  
Pathanamthitta - 869 645

Mob: +91 99465 99999

#### KOTTAYAM

Ground Floor  
Asset Sapphire, Kanjikuzhy  
Muttambalam P.O, Kottayam - 686 004  
Tel: +91 481 2575696

Mob: +91 7593 003498, 99465 99999  
Email: kottayam@assethomes.in

#### ALAPPUZHA

Asset Nilaavu  
South of HMCA Church, Finishing Point Road  
Punnamada Thathampally P.O, Alappuzha - 688013  
Mob: +91 7593003498

#### THRISSUR

First Floor, Asset Platina  
High School Link Road, Opp. SBI-Railway Station Branch  
Poonkunnam P.O, Thrissur - 680 002  
Tel: +91 487 2386199, Mob: 89430 99999  
Email: thrissur@assethomes.in

#### PALAKKAD

Kunnathurmedu P.O, Manappullikkavu  
Palakkad- 678 013  
Mob: 75930 00267

#### KOZHIKODE

1st Floor, Asset PKS Heritage  
K.T. Gopalan Road, Kottuli, Kozhikode - 16  
Mob: 81297 99999  
Email: kozhikode@assethomes.in

#### KANNUR

Asset Magnum, Opposite Amana Toyota  
Thottada P.O, Kannur -670 007  
Tel: +91 497 2767079  
Mob: 97457 99999  
Email: kannur@assethomes.in

#### DUBAI

1206, 12th Floor, Shoba Ivory - 2, Business Bay, Dubai  
Tel: +971 4370 5270  
Mob: 00971 58 567 9500  
Email: globalsales@assethomes.in

**CALL: +91 98464 99999**  
**☎ +91 95267 99999**

 AssetHomesOfficial  AssetHomesKochi  
 assethomes\_  AssetHomesKochi  assethomes



(An ISO 9001:2015 Certified Company)

[www.assethomes.in](http://www.assethomes.in)

